

疫情監測週報
2026/01/18 - 2026/01/24
第3週

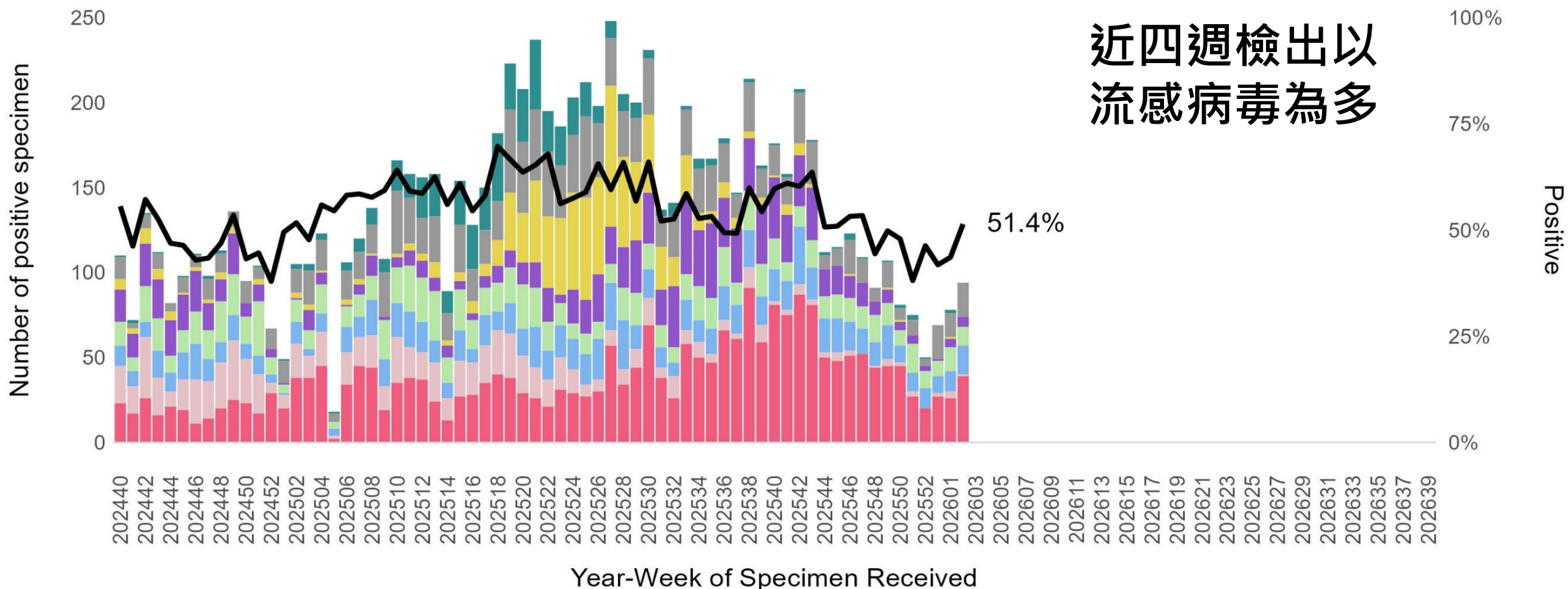
疾病管制署
Taiwan CDC
2026/01/27

疫情重點

! 國內流感疫情上升，社區主要流行H3N2
重症病例以65歲以上、具慢性病史為多

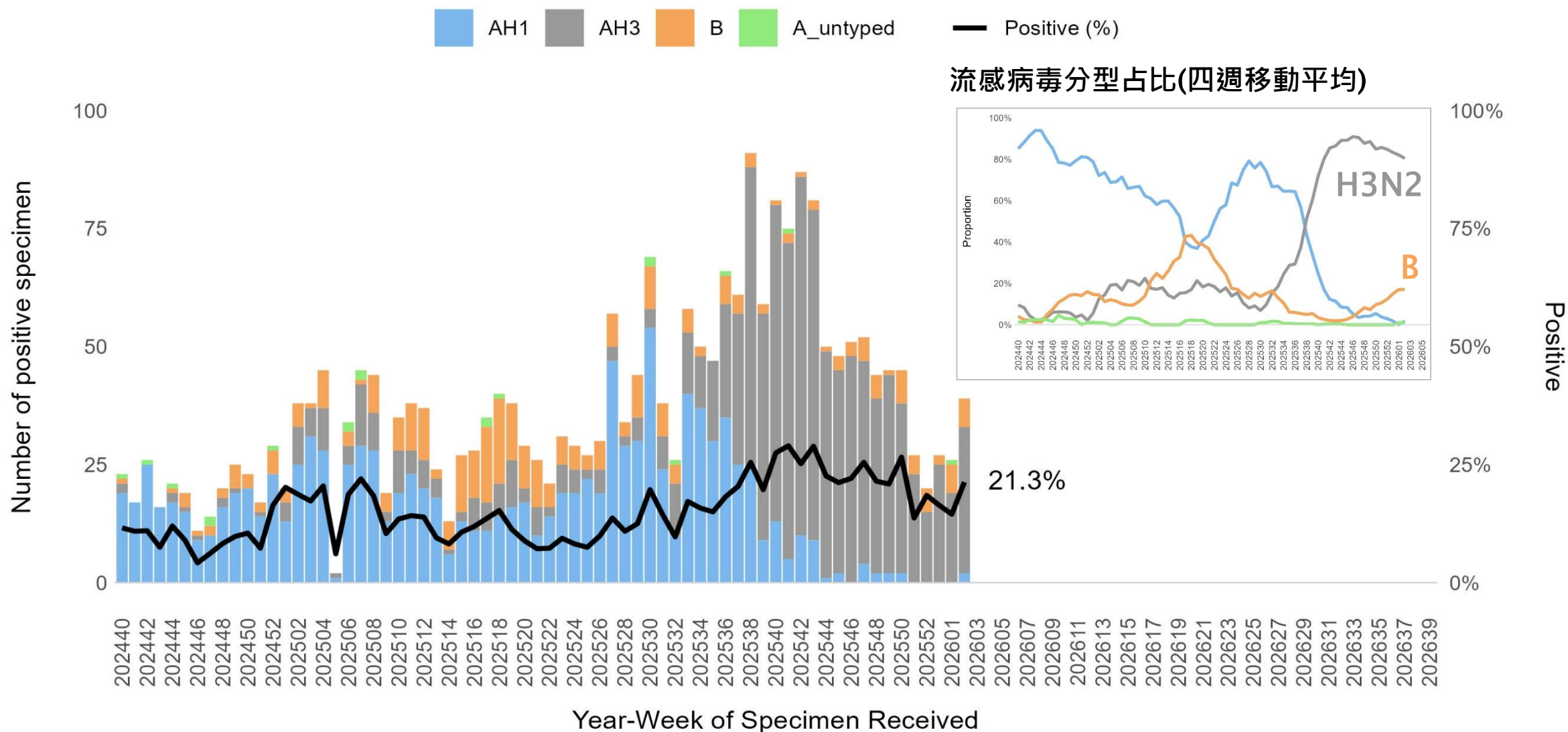
! 立百病毒感染症致死率高，近期於孟加拉、印度
出現疫情；我國預告列為第五類法定傳染病

合約實驗室呼吸道病原體分子生物學檢出情形



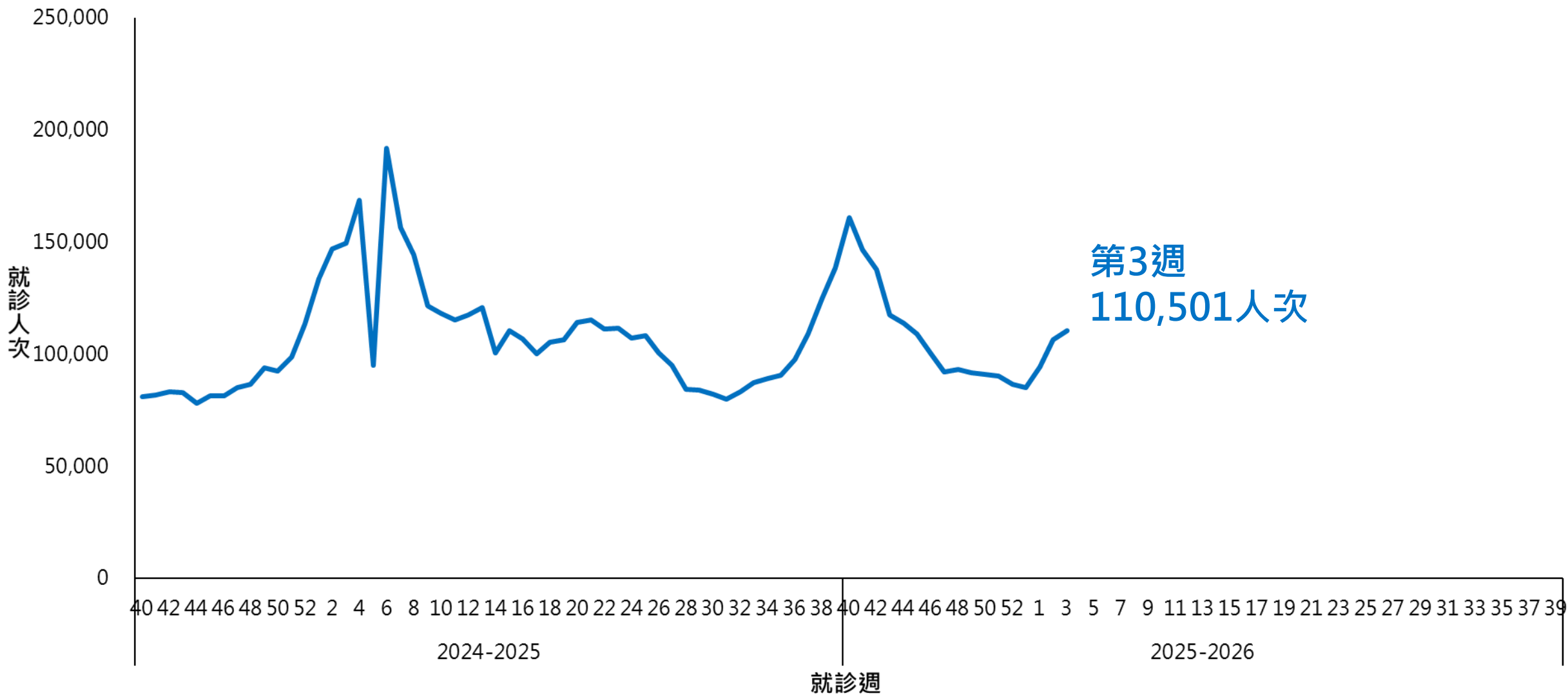
呼吸道病原體檢出率 = (該週呼吸道病原體陽性件數 / 該週合約實驗室總收件數) * 100%

合約實驗室流感病毒分子生物學檢出情形

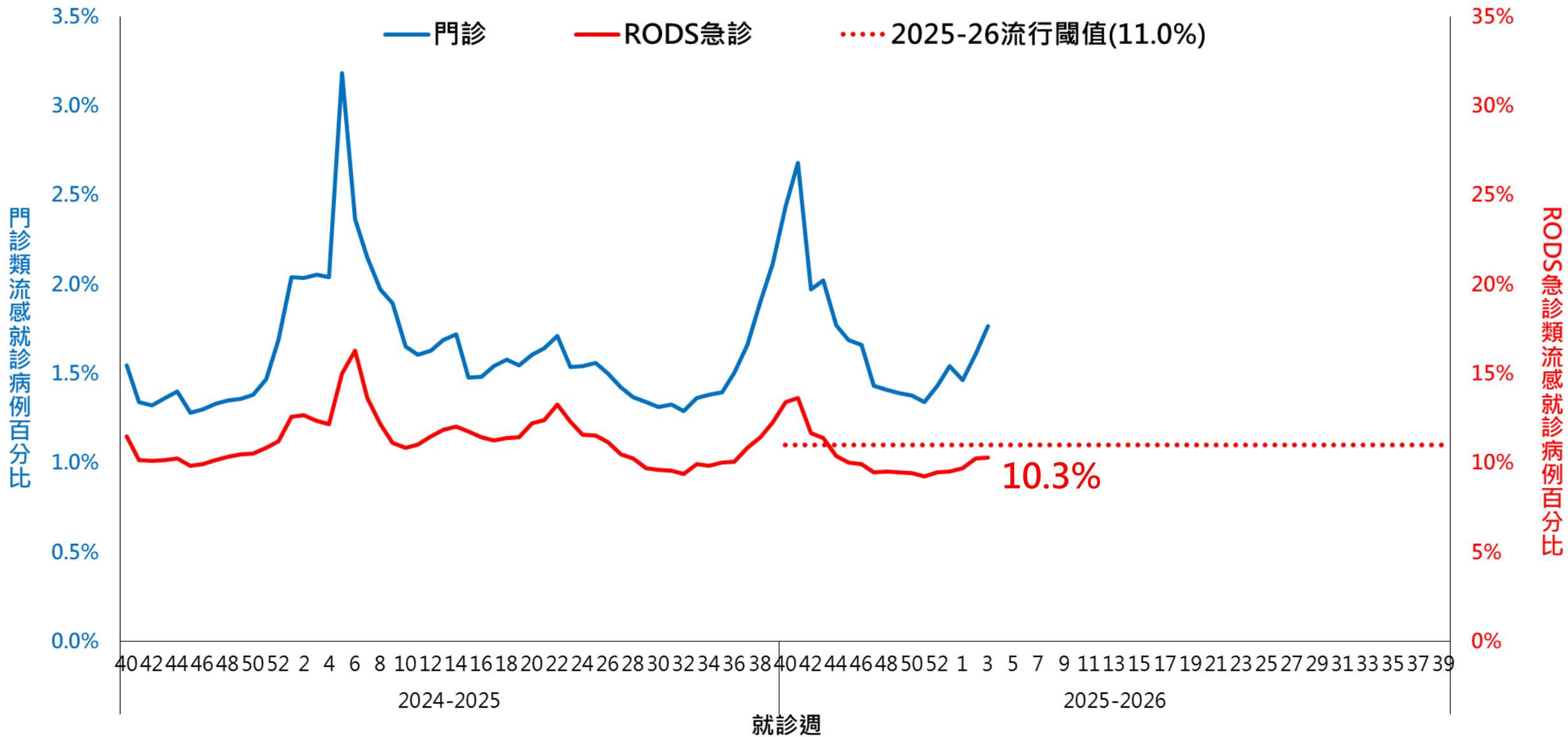


流感病毒檢出率 = (該週流感病毒陽性件數 / 該週合約實驗室總收件數) * 100%

門急診類流感就診人次



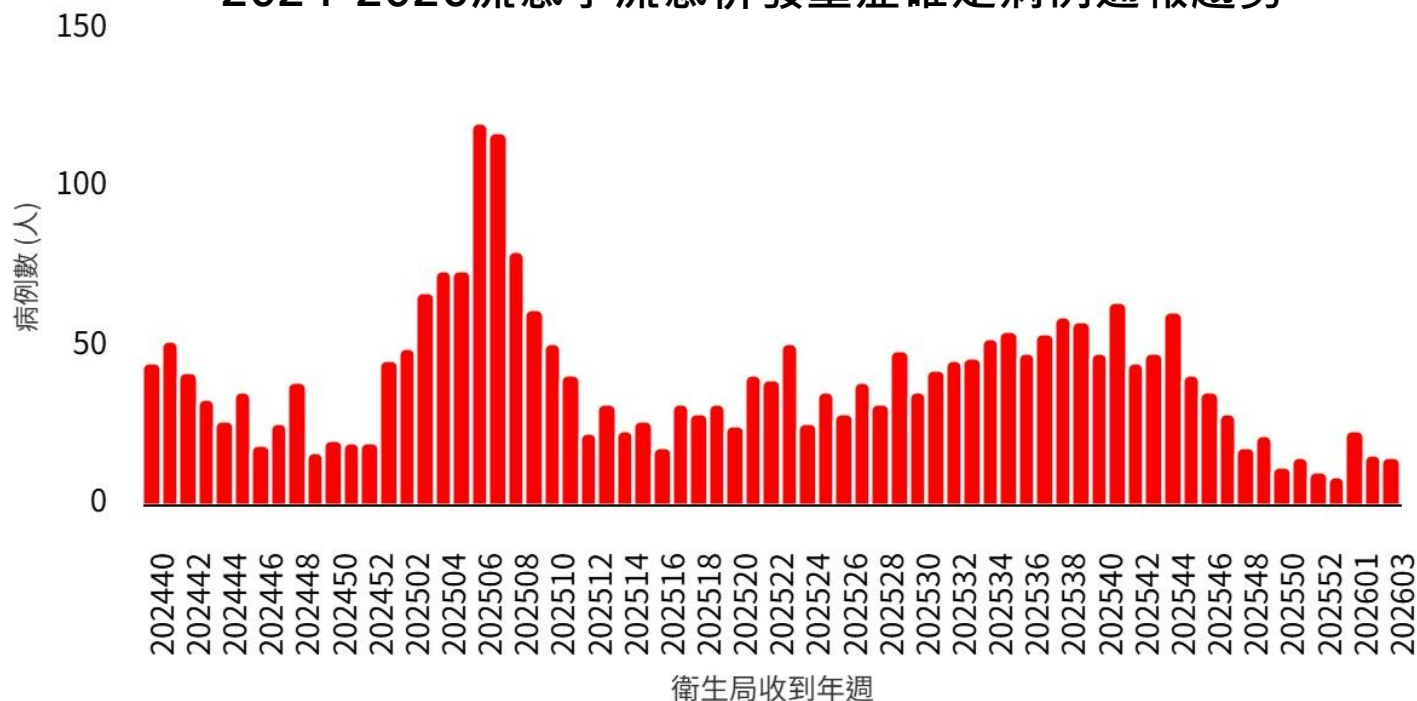
門急診類流感就診病例百分比



流感併發重症病例監視

- 新增14例病例：感染型別為11例H3N2、3例B型，86%具慢性病史，86%未接種本季流感疫苗
- 新增5例死亡病例：感染型別均為H3N2，均具慢性病史，80%未接種本季流感疫苗
- 本(2025-2026)流感季累計472例重症病例(119例H1N1、343例H3N2、1例A未分型、9例B型)及93例死亡(24例H1N1、67例H3N2、1例A未分型、1例B型)，其中重症病例以65歲以上長者(占63%)及具慢性病史者(占83%)為多，87%未接種本季流感疫苗

2024-2026流感季流感併發重症確定病例通報趨勢

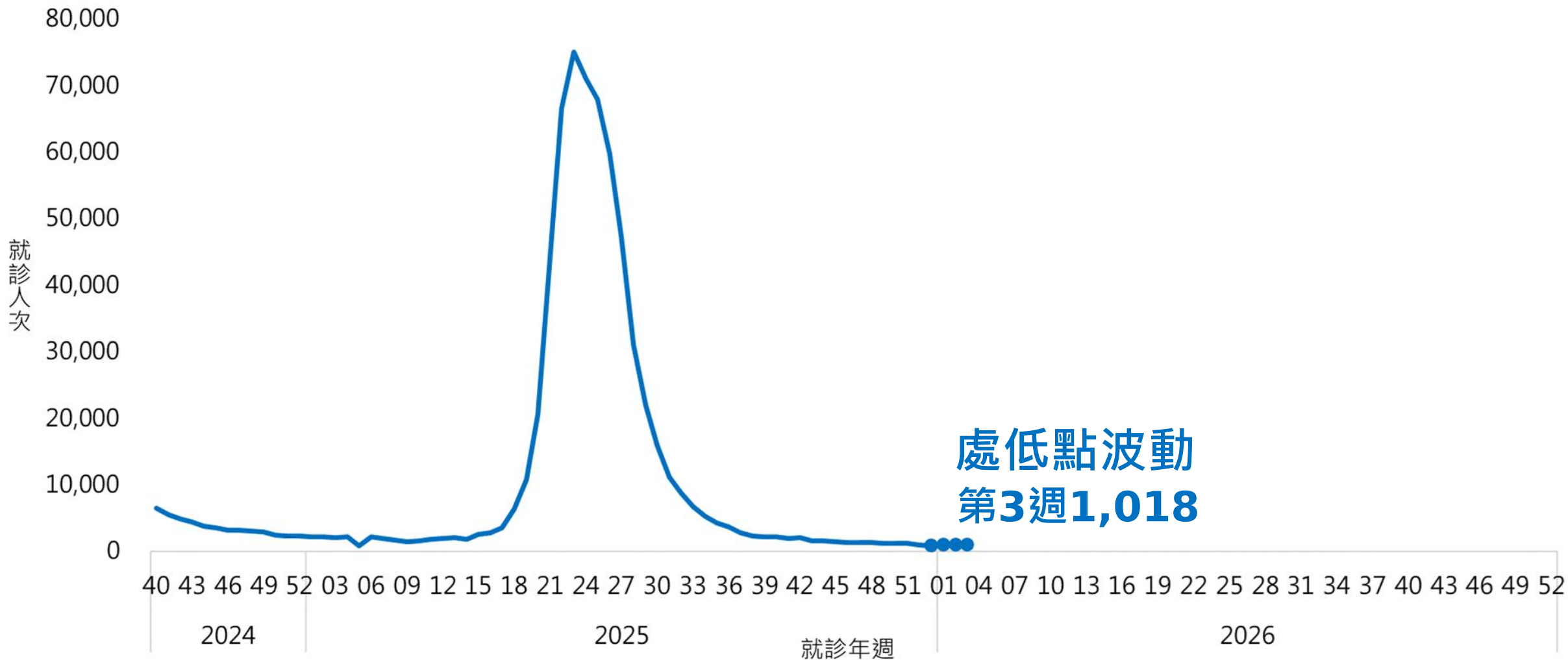


國際流感疫情

區	國家	2025-2026流感季				
		活動度 ※趨勢描述為近三週動向	週別	監測值	近期流行型別	
亞	韓國	上升，處相對高點	第3週	類流感門診就診率：43.8‰ (+2.9)	B	
	日本	略升，處中度流行	第3週	定點門診平均病例數11.33(+0.79)	B	
	中國	南/北方皆下降 處中度流行	第3週	南方	ILI：4.7% (-0.1) 陽性率：27.6% (-2.7)	A(H3N2)
				北方	ILI：3.5% (-0.2) 陽性率：11.6% (-1.9)	A(H3N2)
	香港	上下波動，處相對高點	第3週	類流感定點門診就診率：8.3‰ +1.8)	A(H3N2)	
新加坡	上下波動，處相對高點	第2週	呼吸道感染就診 _(日平均) 數：2,938(+2.8%) 類流感門診就診率：0.4% (+0.1)	A(H3N2)		
美	美國	下降，惟仍高	第2週	類流感門診就診率：4.4%(-0.9) 陽性率：17.7% (-0.9)	A (H3N2)	
	加拿大	下降，惟仍高	第2週	陽性率：12% (-6.1)	A(H3N2)	
歐	歐洲	上下波動，惟仍高	第3週	定點樣本陽性率：33.1% (+0.1)	A (H3N2)	

資料來源：中國流感中心、日本厚生勞動省、US CDC、[加拿大 FluWatch](#)、[歐洲Flu News Europe](#)、[香港衛生署衛生防護中心](#)、新加坡衛生部、韓國疾管廳

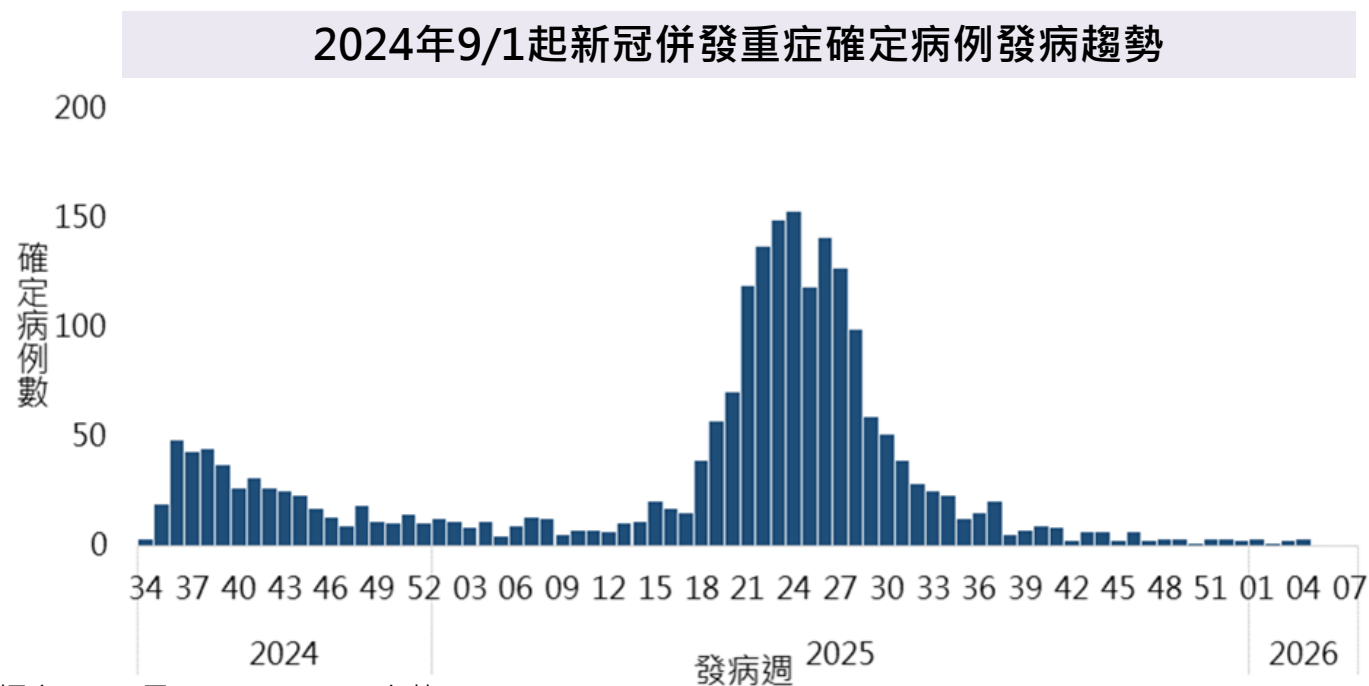
全國COVID-19 (U07.1)門急診就診人次



註：2024/9/1(第36週)起修訂名稱為「新冠併發重症」並調整病例定義

新冠併發重症病例趨勢

- 新增5例本土病例：60%具慢性病史，均未接種本季新冠疫苗
 - 2025年10月起累計59例，以65歲以上長者(占68%)及具慢性病史者(占81%)為多，**95%未接種本季新冠疫苗**
- 無新增本土病例死亡
 - 2025年10月起累計6例本土病例死亡，均具慢性病史及未接種本季新冠疫苗



註：本季新冠疫苗指2025年10月起開打之LP8.1及Novavax JN.1疫苗

全球COVID-19疫情概況

3.37%

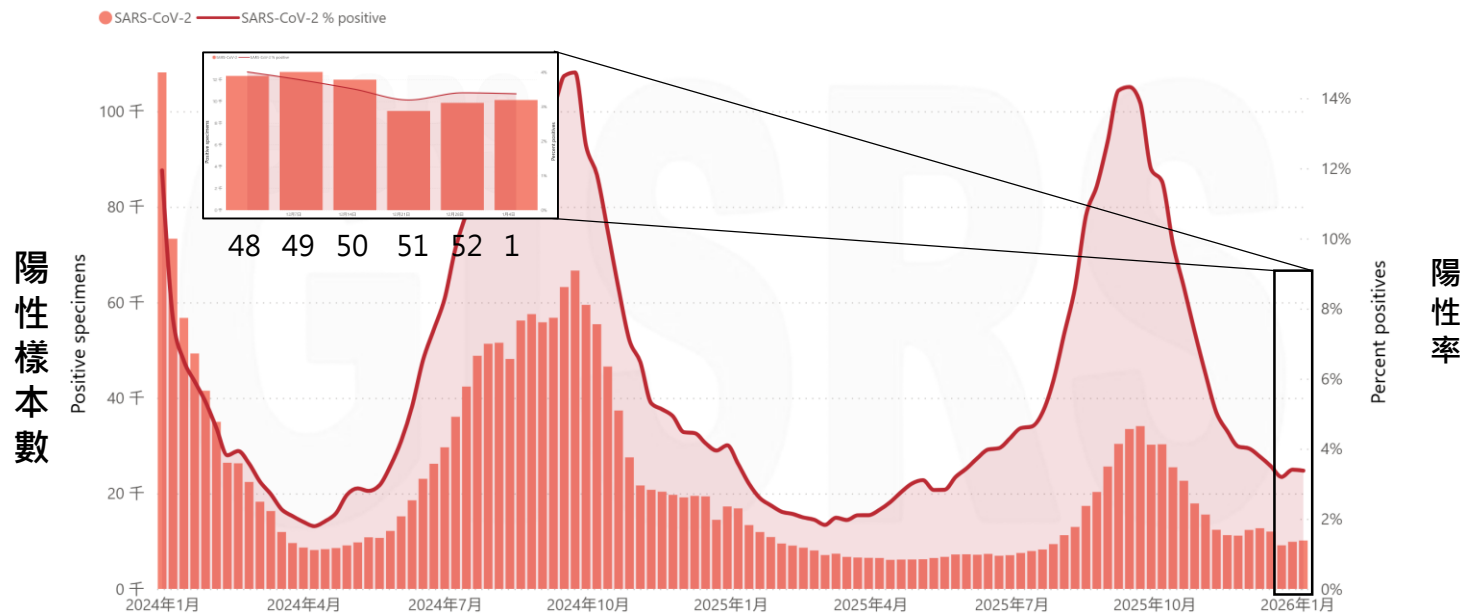
全球陽性率(第1週：2025/12/29-2026/1/4)

7,108,587

死亡數(2020/1-2026/1/4)

全球COVID-19陽性率及陽性樣本數(2024年迄今)

SARS-CoV-2 positive specimens and related % positives reported to FluNet

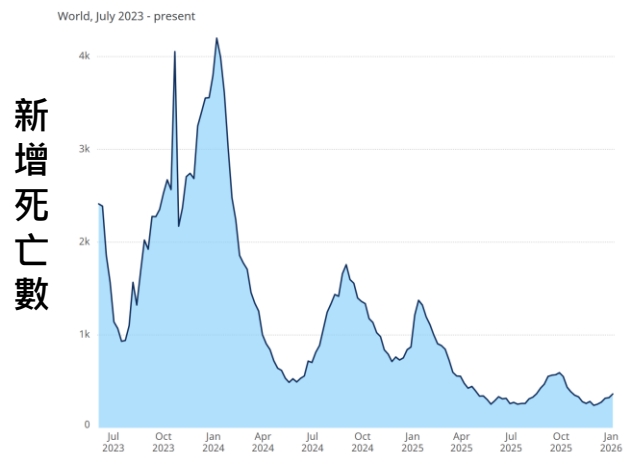


國際疫情概況：

- 全球陽性率近期上升，以非洲及西太平洋區署明顯增加。
- 目前全球流行變異株占比以XFG最高。

全球COVID-19死亡數(2023年7月迄今)

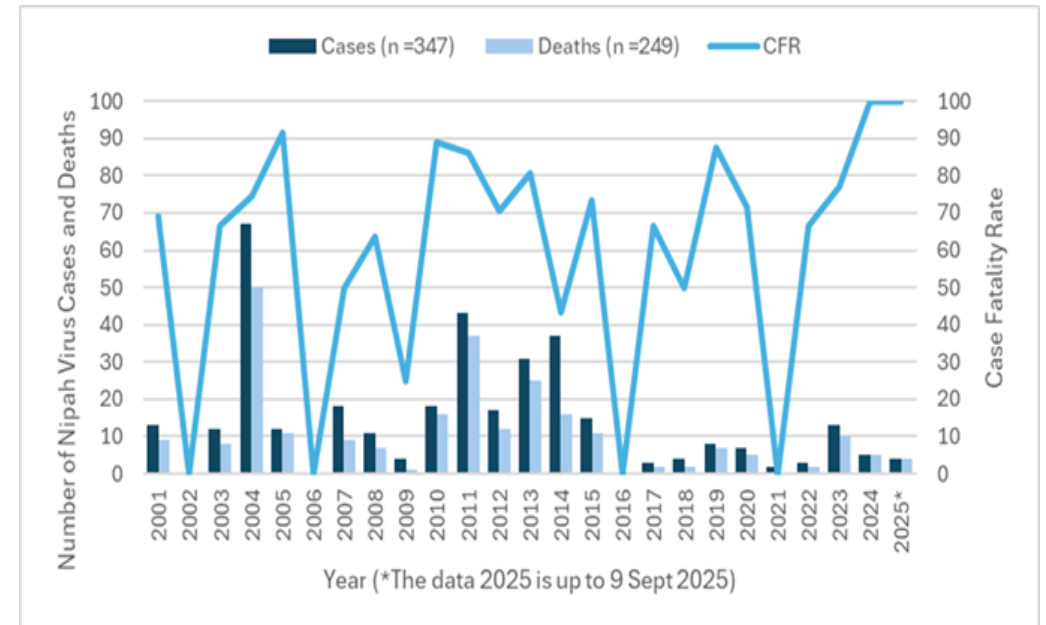
Recent COVID-19 deaths reported to WHO (weekly)



立百病毒感染症疫情 - 孟加拉

- 今年尚無疫情；於2025年報告4例，皆死亡，無流病關聯，其中3例曾生飲椰棗樹汁；自2001年起持續有人類病例，近10年間(2023年除外)皆低於10例。截至2025年累計報告347例，其中249例死亡(CFR:71.8%)，47%病例有椰棗樹汁飲用史，29%為人傳人感染。該國64個縣，已有超過 35個縣曾記錄過感染病例。
- 季節性疫情多發於12月至隔年5月，與椰棗汁採集期吻合，惟去年8月首次於南部波拉島檢測到病例，顯示除生椰棗汁外，可能有其他傳播途徑，疫情有從季節性向全年化、從局部向全國擴散趨勢。
- WHO於2025年評估國內及區域風險為中，全球風險為低。

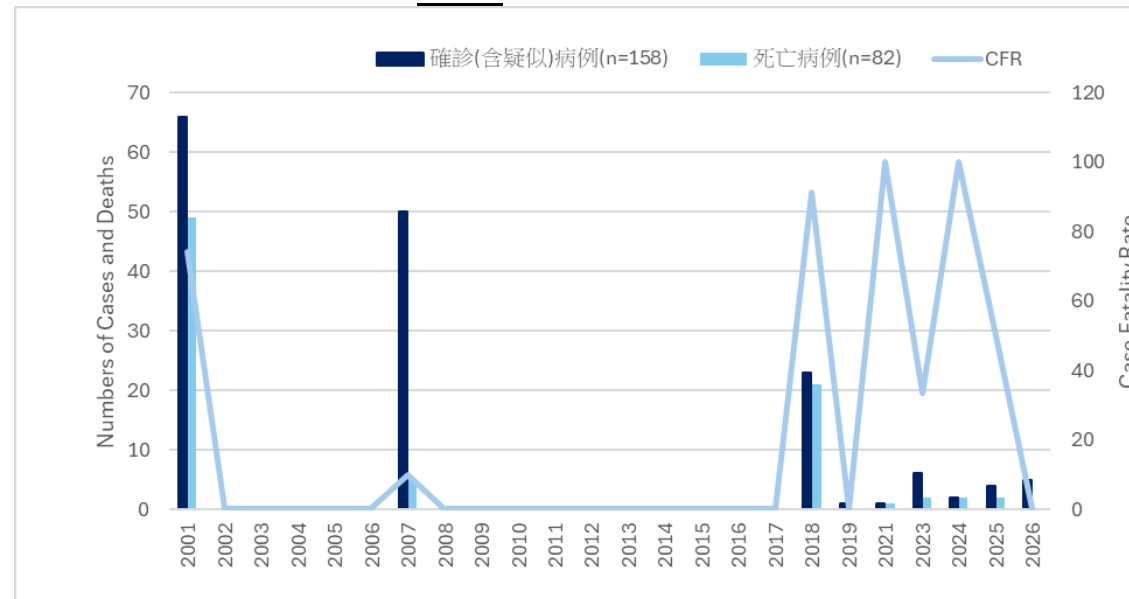
2001-2025年孟加拉立百病毒病例數及死亡數趨勢



立百病毒感染症疫情 - 印度

- 今年截至1/25於**西孟加拉州**累積5例確診病例，其中2例於加護病房治療中，皆為醫護人員，且與當地私人醫院具關聯性，已匡列約100名接觸者。
- 該國自2001年起即有疫情，最初在**西孟加拉州**，自2018年起，主要發生在**南部喀拉拉州**，截至2025年已報告至少9次獨立疫情事件，部分為院內感染傳播，主要是小規模疫情，非持續性大規模流行。
- WHO於2025年評估該國疾病嚴重度高，迄無治療藥物及疫苗，且有進一步傳播可能性，有造成嚴重公共衛生影響之潛在風險。

2001-2026年印度立百病毒病例數及死亡數趨勢



未來一週預測



流感

近期氣溫變化大，疫情傳播風險上升