

疫情監測週報
2026/01/04 - 2026/01/10
第1週

疾病管制署
Taiwan CDC
2026/01/13

疫情重點

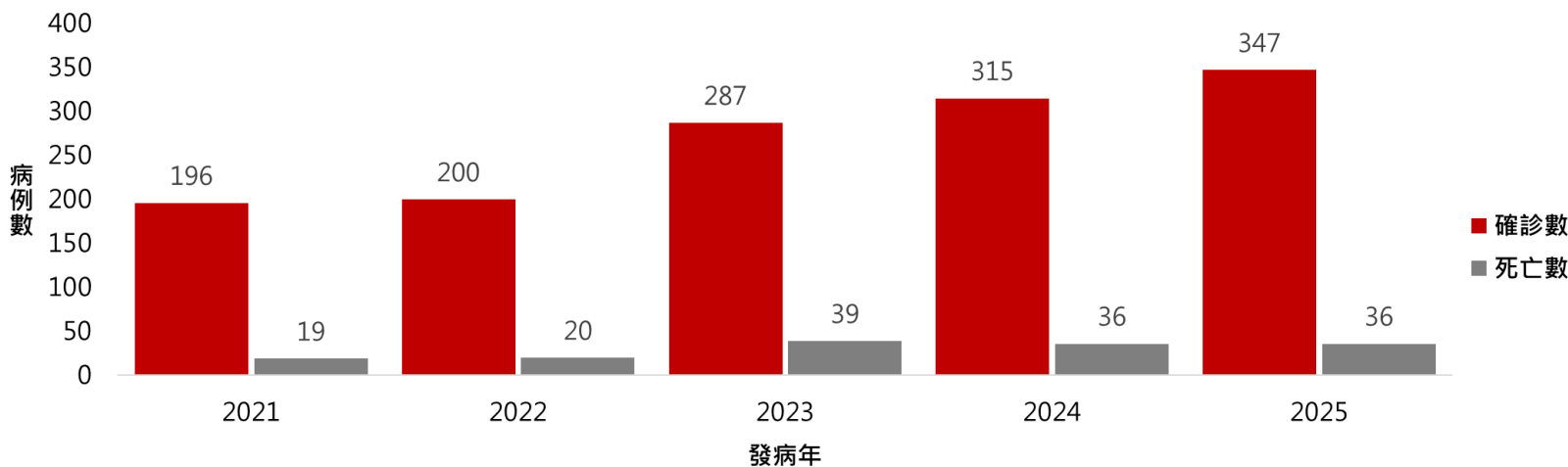
! 2025年侵襲性肺炎鏈球菌感染症病例數為近五年最高，以65歲長者為多

! 流感疫情升溫、新冠疫情低點波動，重症以65歲以上長者、具慢性病史者為多

侵襲性肺炎鏈球菌感染症(IPD)

- 2025年確定病例累計347例，高於2021-2024年，以65歲以上長者約占4成為多
- 2025年死亡數累計36例，以65歲以上長者約占5成為多

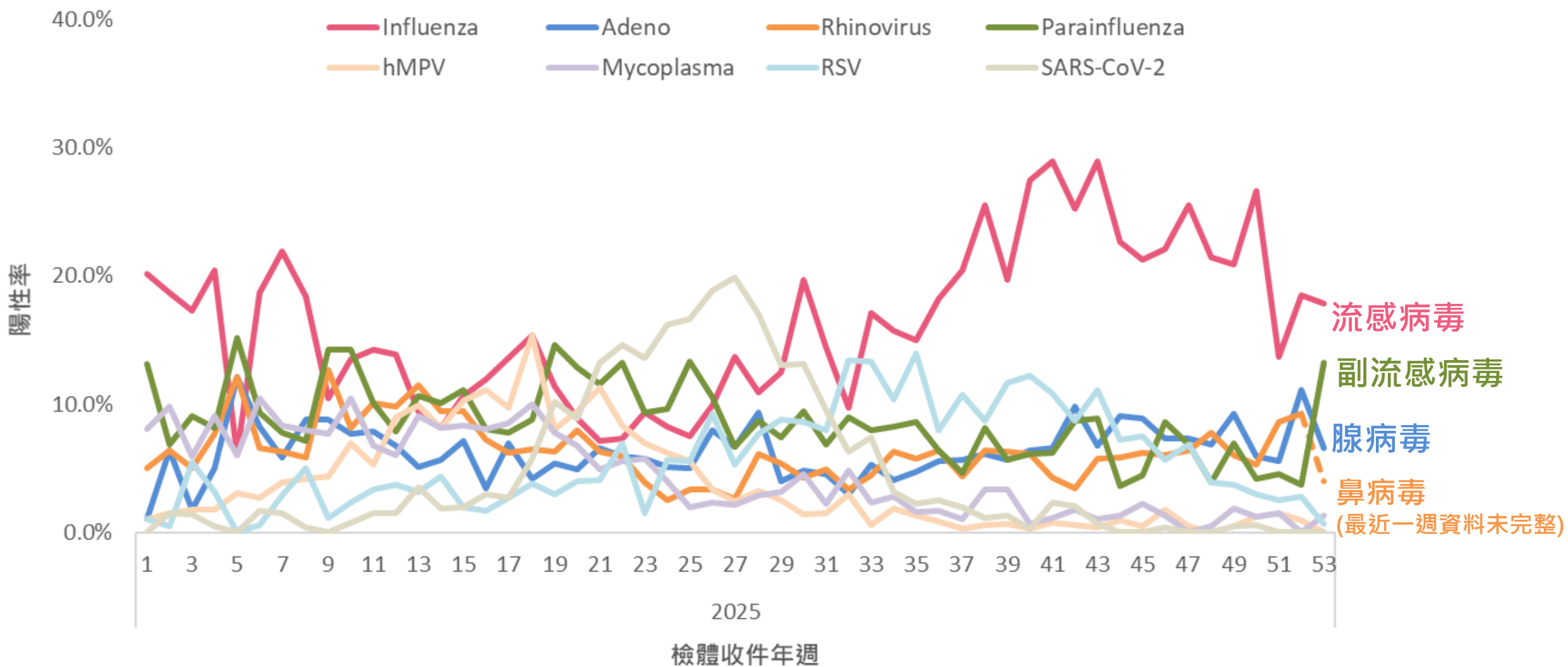
2021-2025年IPD確定及死亡病例數趨勢



2021-2025年IPD病例數及死亡數統計表

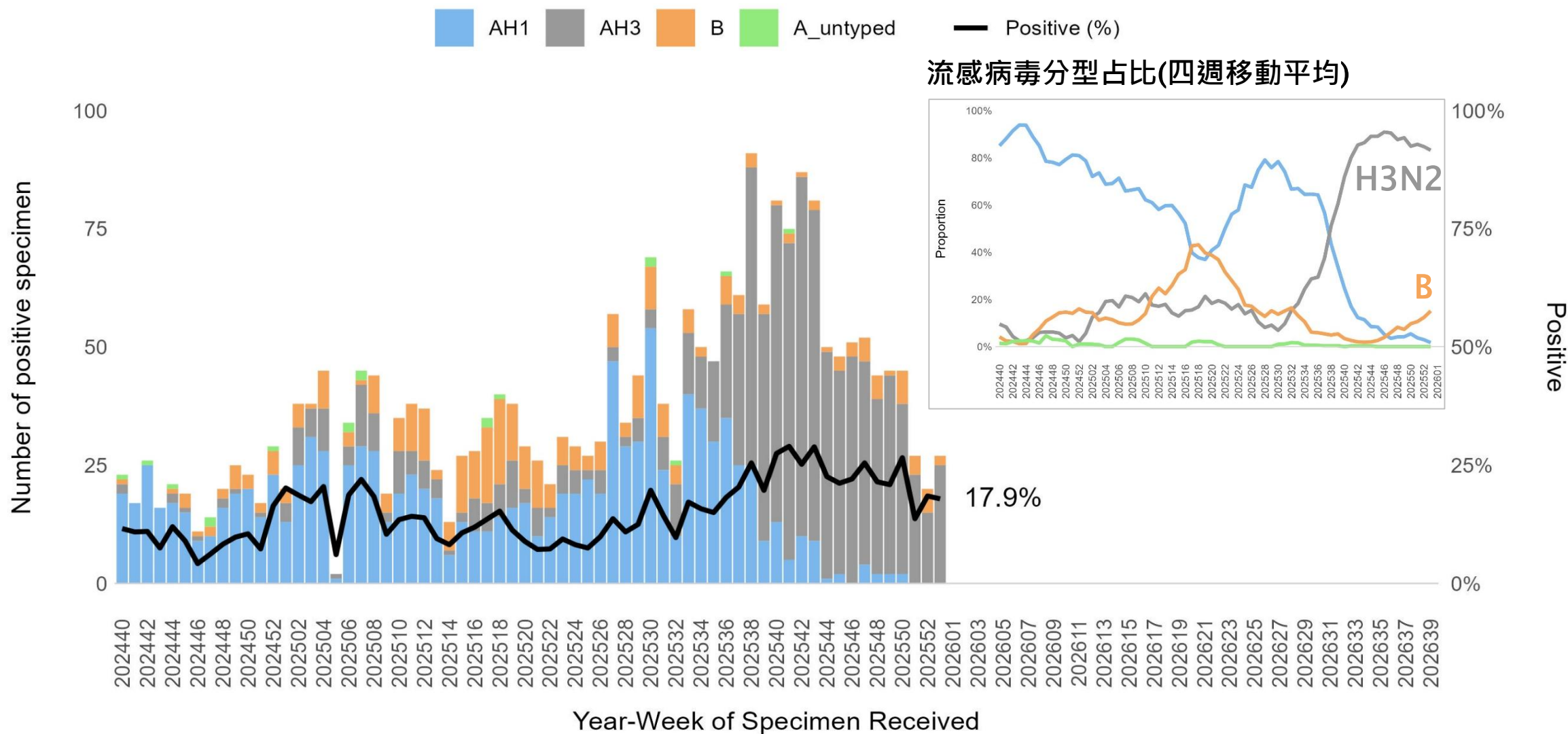
發病年	累計病例(死亡)數
2021	196(19)
2022	200(20)
2023	287(39)
2024	315(36)
2025	347(36)

合約實驗室呼吸道病原體陽性率



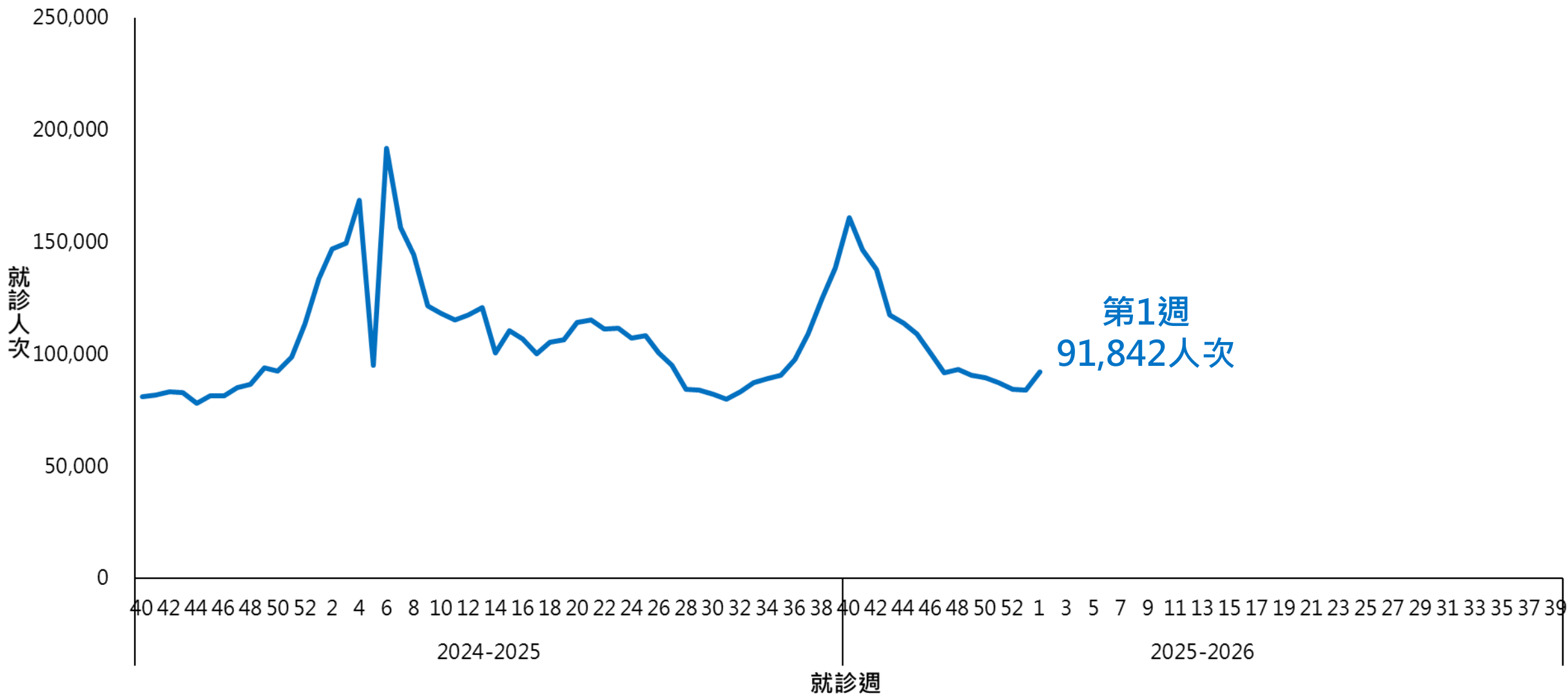
各呼吸道病原體陽性率 = (該週該種呼吸道病原體件數 / 該週合約實驗室總收件數) * 100%

合約實驗室流感病毒分子生物學檢出情形



流感病毒檢出率 = (該週流感病毒陽性件數 / 該週合約實驗室總收件數) * 100%

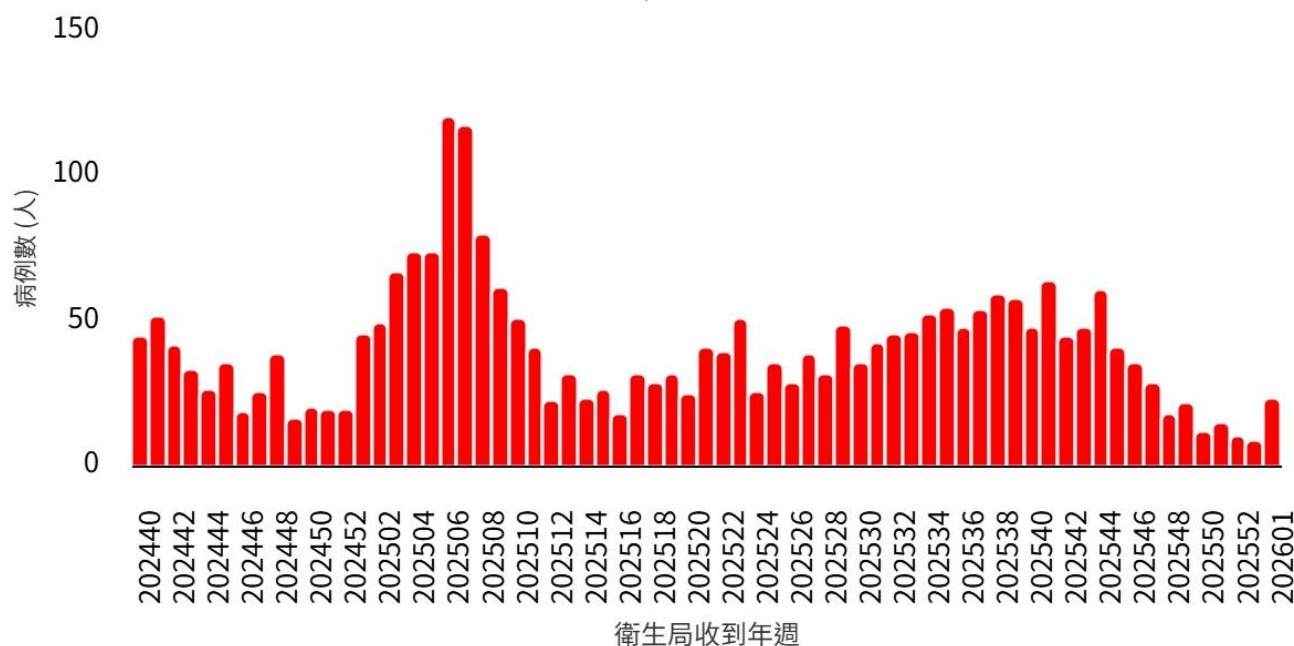
門急診類流感就診人次



流感併發重症病例監視

- **新增23例病例**：感染型別為3例H1N1、19例H3N2、1例B型，74%具慢性病史，74%未接種本季流感疫苗
- **新增3例死亡病例**：感染型別均為H3N2，均具慢性病史
- 本(2025-2026)流感季累計441例重症病例(118例H1N1、317例H3N2、1例A未分型、5例B型)及86例死亡(24例H1N1、60例H3N2、1例A未分型、1例B型)，其中重症病例以65歲以上長者(占64%)及具慢性病史者(占83%)為多，88%未接種本季流感疫苗

2024-2026流感季流感併發重症確定病例通報趨勢



國際流感疫情

區	國家	2025-2026流感季					
		活動度 ※趨勢描述為近三週動向	週別	監測值	近期流行型別		
亞	新加坡	上下波動	第53週	呼吸道感染就診 _(日平均) 數：2,832(+3.5%) 類流感門診就診率：0.4% (-0.1)		A(H3N2)	
	韓國	下降，處流行期	第1週*	類流感門診就診率：36.4‰ (-1.1)		A(H3N2)	
	日本	下降，處流行期	第52週	定點門診平均病例數22.77(-9.96)		A(H3N2)	
	中國	南/北方皆下降	第1週*	南方	ILI：5.4% (-0.7)	陽性率：35.8% (-5.7)	A(H3N2)
				北方	ILI：4.1% (-0.1)	陽性率：15% (-6.3)	A(H3N2)
	香港	下降	第1週*	類流感定點門診就診率：7.3‰ (-0.2)		A(H3N2)	
美	美國	上下波動，處高點	第53週	類流感門診就診率：7.2%(-1) 陽性率：24.7% (-8.2)		A (H3N2)	
	加拿大	下降，處高點	第53週	陽性率：27.1% (-6.2)		A(H3N2)	
歐	歐洲	上下波動，處高點	第1週*	定點樣本陽性率：39.3% (-1.7)		A (H3N2)	

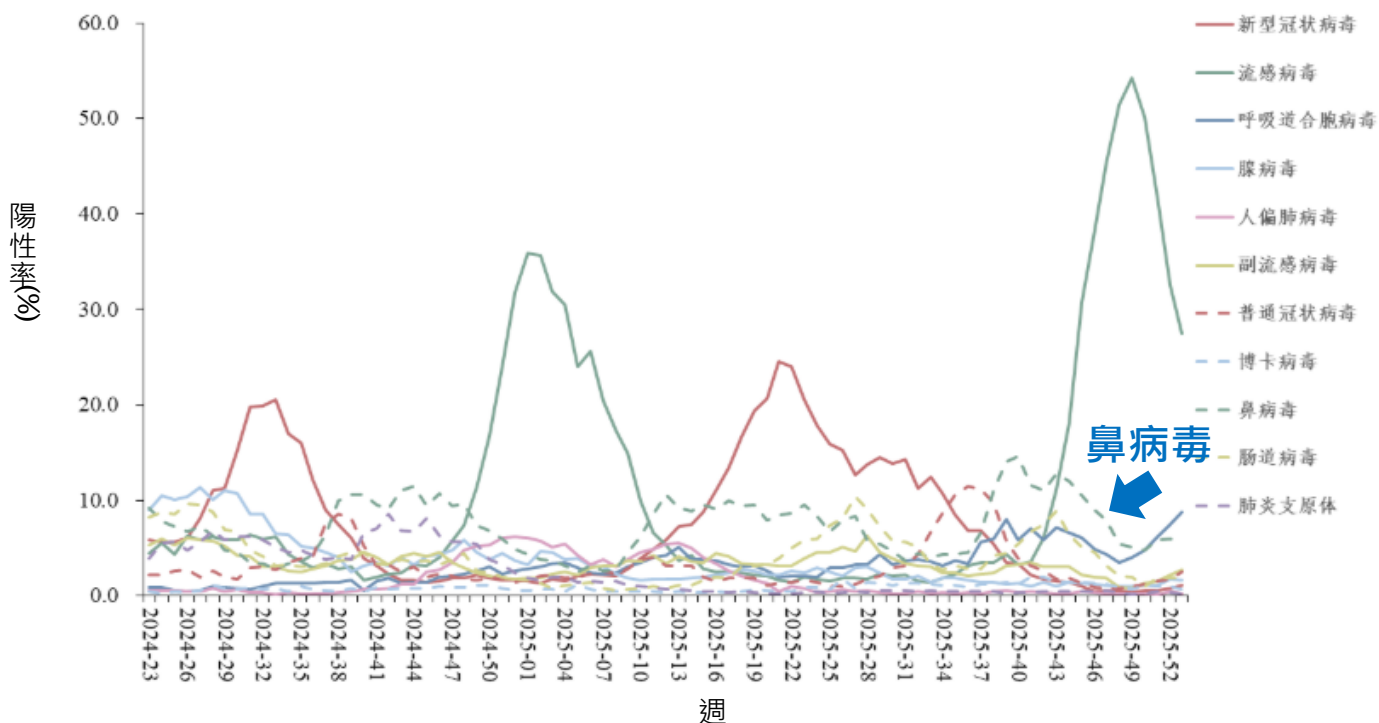
*無2025年第53週，以2026年第1週呈現

資料來源：中國流感中心、日本厚生勞動省、US CDC、加拿大 FluWatch、歐洲Flu News Europe、香港衛生署衛生防護中心、新加坡衛生部、韓國疾管廳

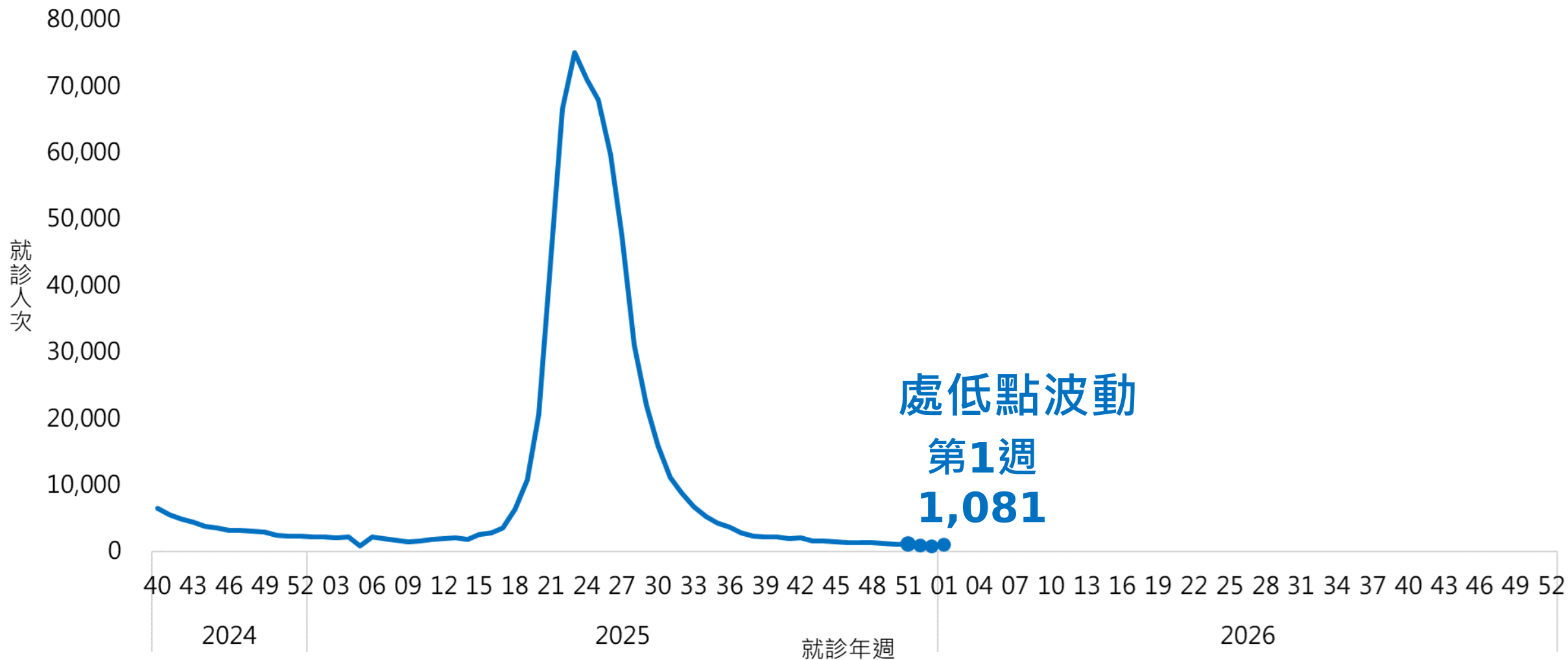
中國呼吸道病原體監測

近期流感病毒為主要檢出病原體，近1週(2025/12/29-2026/1/4)門急診類流感病例前三高分別**流感病毒(27.4%)**、RSV(8.8%)及鼻病毒(5.7%)

門急診類流感呼吸道病原體陽性率(近1年)



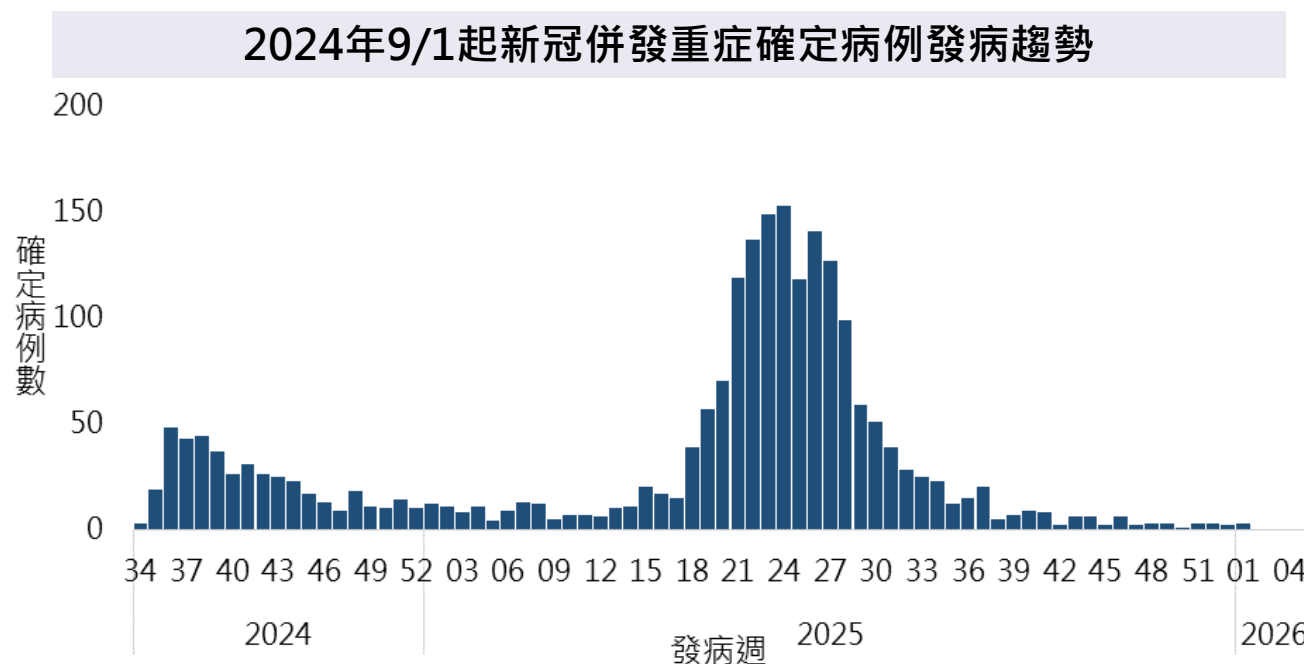
全國COVID-19 (U07.1)門急診就診人次



註：2024/9/1(第36週)起修訂名稱為「新冠併發重症」並調整病例定義

新冠併發重症病例趨勢

- 新增4例本土病例：均具慢性病史者及未接種本季新冠疫苗
 - 2025年10月起累計53例，以65歲以上長者(占64%)及具慢性病史者(占83%)為多，**94%未接種本季新冠疫苗**
- 無新增本土病例死亡
 - 2025年10月起累計6例本土病例死亡，均具慢性病史及未接種本季新冠疫苗



註：本季新冠疫苗指2025年10月起開打之LP.8.1及Novavax JN.1疫苗

全球COVID-19疫情概況

3.23%

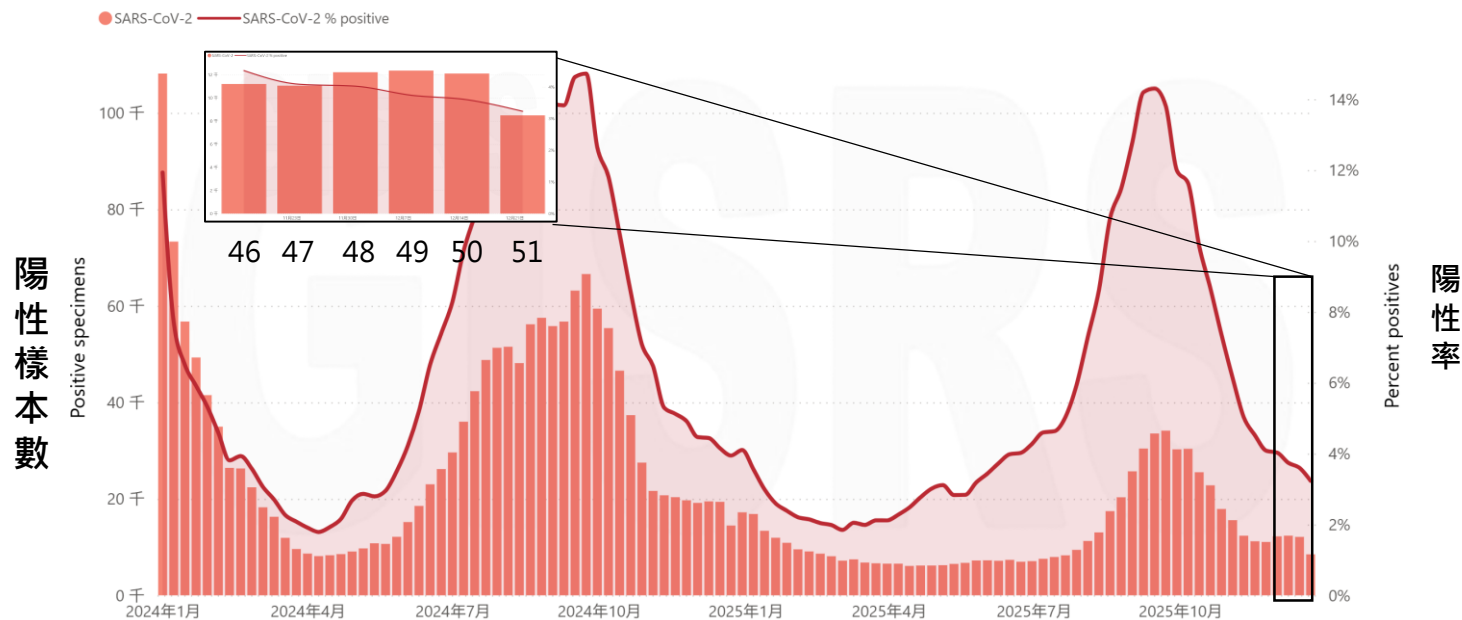
全球陽性率(第51週：12/15-21)

7,107,666

死亡數(2020/1-2025/12/21)

全球COVID-19陽性率及陽性樣本數(2024年迄今)

SARS-CoV-2 positive specimens and related % positives reported to FluNet

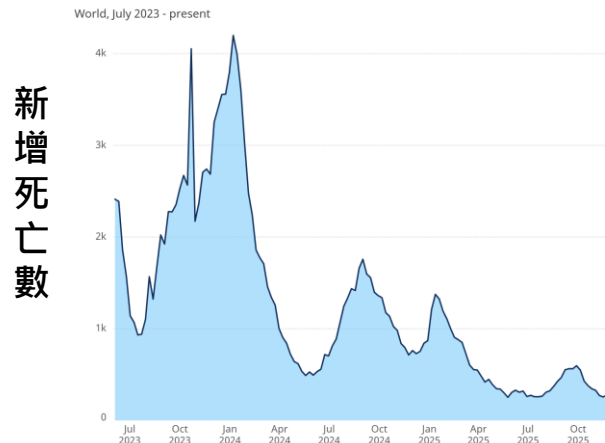


國際疫情概況：

- 全球陽性率近期下降，惟西太平洋區署增加。
- 目前全球流行變異株占比以XFG最高，其次為NB.1.8.1。

全球COVID-19死亡數(2023年7月迄今)

Recent COVID-19 deaths reported to WHO (weekly)



未來一週預測



流 感

疫情升溫，社區流行以流感病毒為主，
疫情傳播風險上升