

疫情監測週報  
2025/12/28 - 2026/01/03  
第53週

疾病管制署  
Taiwan CDC  
2026/01/06

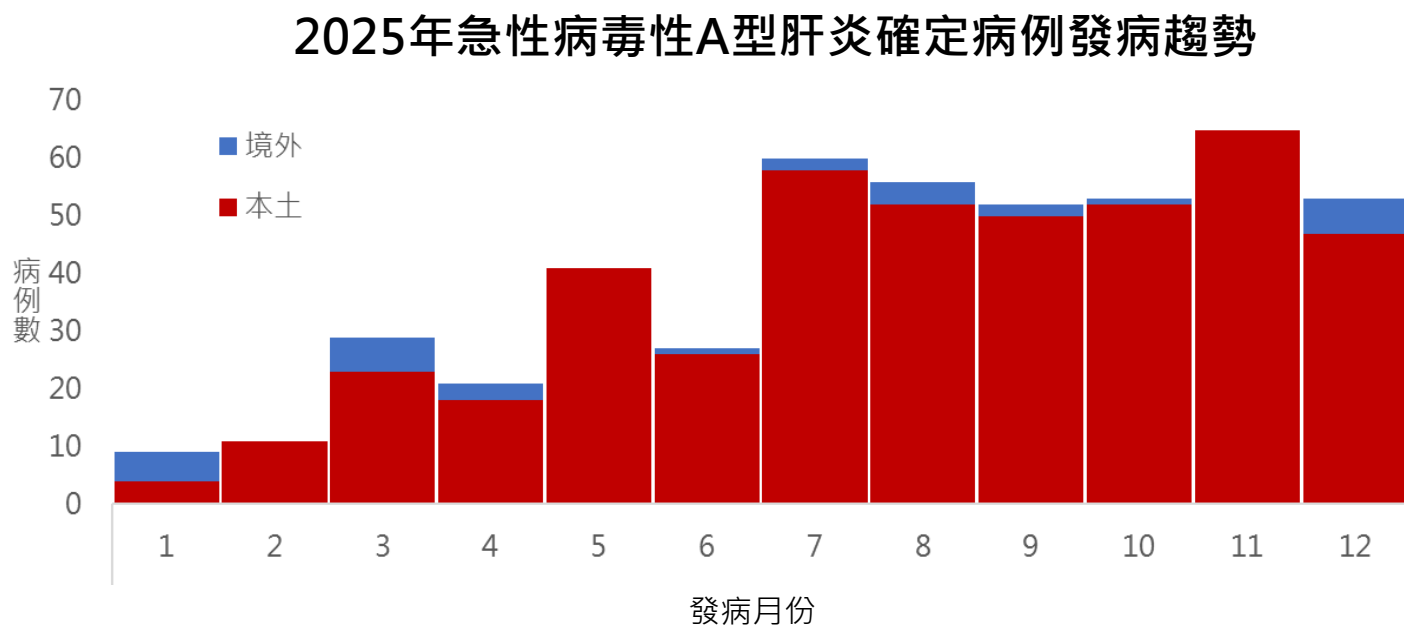
# 疫情重點

! 2025年急性病毒性A型肝炎本土病例數為近9年最高

! 流感疫情持平、COVID-19疫情低點波動仍具重症病例發生風險

# 急性病毒性A型肝炎

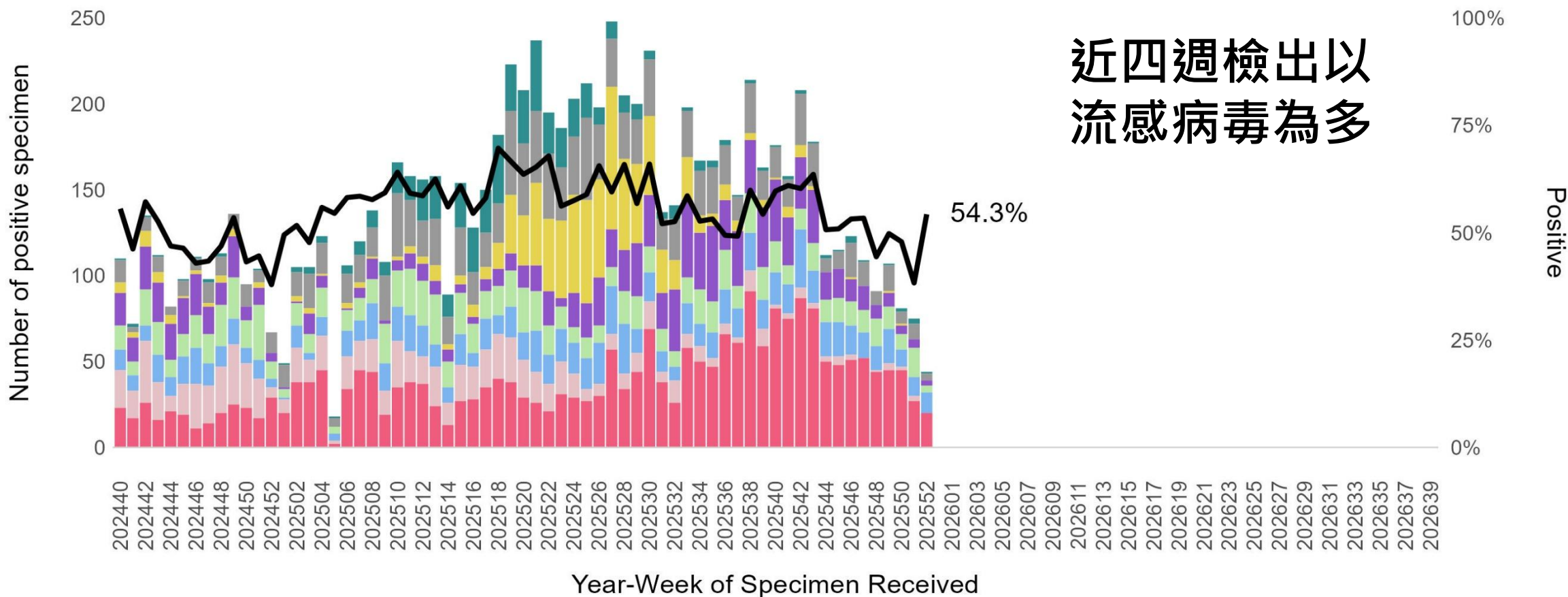
- **本土病例**：2025年累計447例，為近9年(2017-2025)累計數最高，以男性占82.8%為多，年齡以30-39歲占36.2%最多，其次為20-29歲占28.4%
- **境外移入**：2025年累計30例，男性占56.7%，年齡以20-29歲占33.3%最多
- **2025年自3月起，本土病例數呈上升趨勢，並以7-11月病例數為多，每月病例數介於50-65例**



2017-2025年累計確定病例比較

發病年	本土	境外	總計
2017	320	49	369
2018	55	33	88
2019	81	26	107
2020	66	8	74
2021	74	0	74
2022	120	2	122
2023	78	7	85
2024	87	24	111
<b>2025</b>	<b>447</b>	<b>30</b>	<b>477</b>

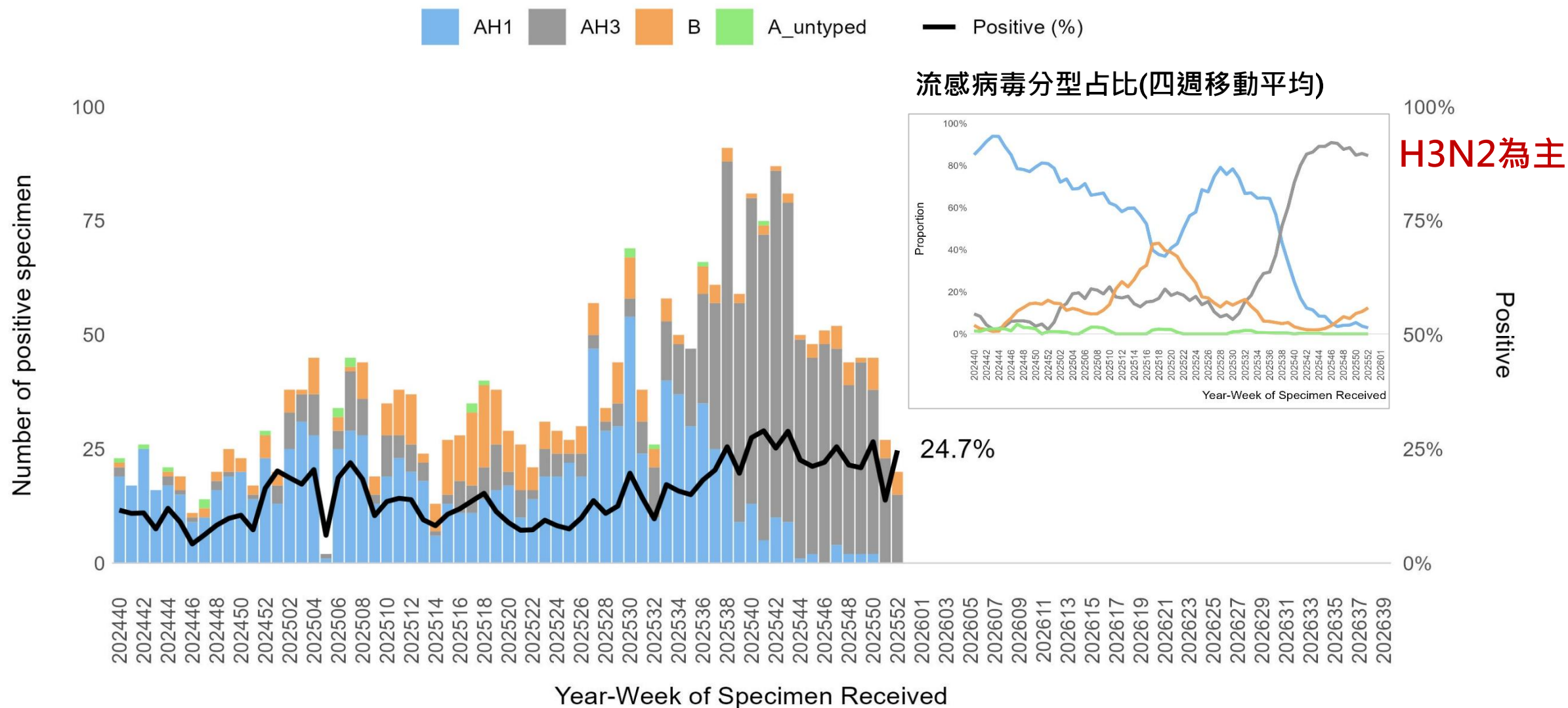
# 合約實驗室呼吸道病原體分子生物學檢出情形



呼吸道病原體檢出率 = (該週呼吸道病原體陽性件數 / 該週合約實驗室總收件數) \* 100%

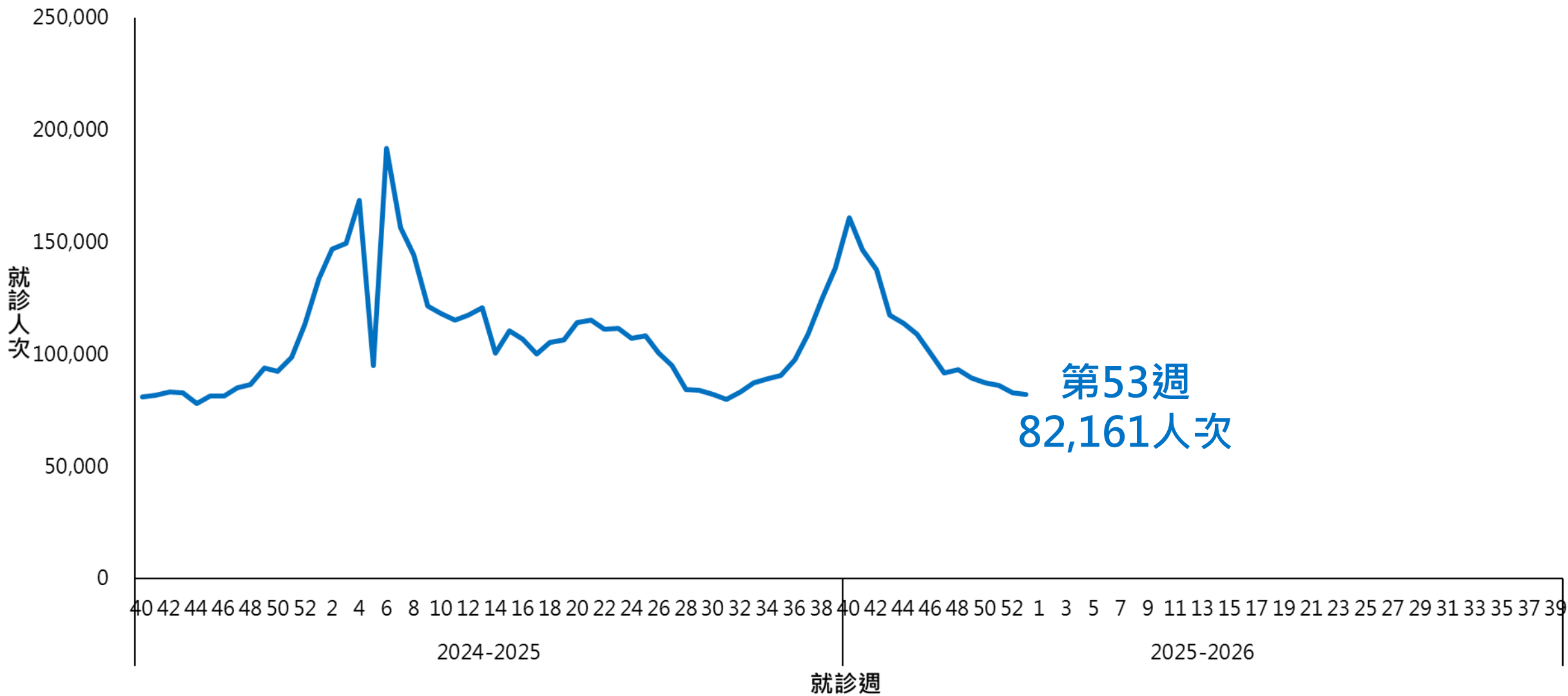
註：呼吸道病原體陽性件數以「分子生物學」檢驗結果為主，而SARS-CoV-2於2024年另採計「快篩」結果。

# 合約實驗室流感病毒分子生物學檢出情形



流感病毒檢出率 = (該週流感病毒陽性件數 / 該週合約實驗室總收件數) \* 100%

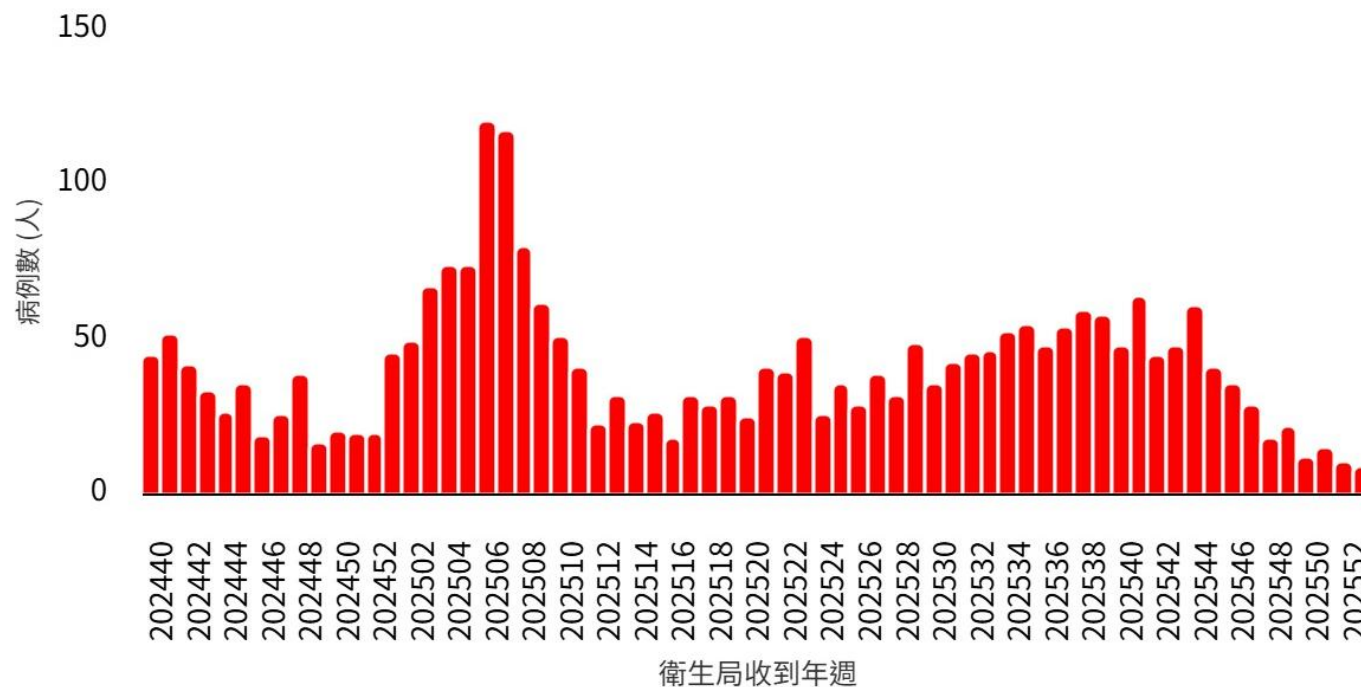
# 門急診類流感就診人次



# 流感併發重症病例監視

- 新增11例病例：感染型別為1例H1N1、10例H3N2，91%具慢性病史，64%未接種本季流感疫苗
- 新增5例死亡病例：感染型別為4例H3N2、1例A未分型，均具慢性病史，60%未接種本季流感疫苗
- 本(2025-2026)流感季累計418例重症病例(115例H1N1、298例H3N2、1例A未分型、4例B型)及83例死亡(24例H1N1、57例H3N2、1例A未分型、1例B型)，其中重症病例以65歲以上長者(占64%)及具慢性病史者(占83%)為多，89%未接種本季流感疫苗

2024-2026流感季流感併發重症確定病例通報趨勢

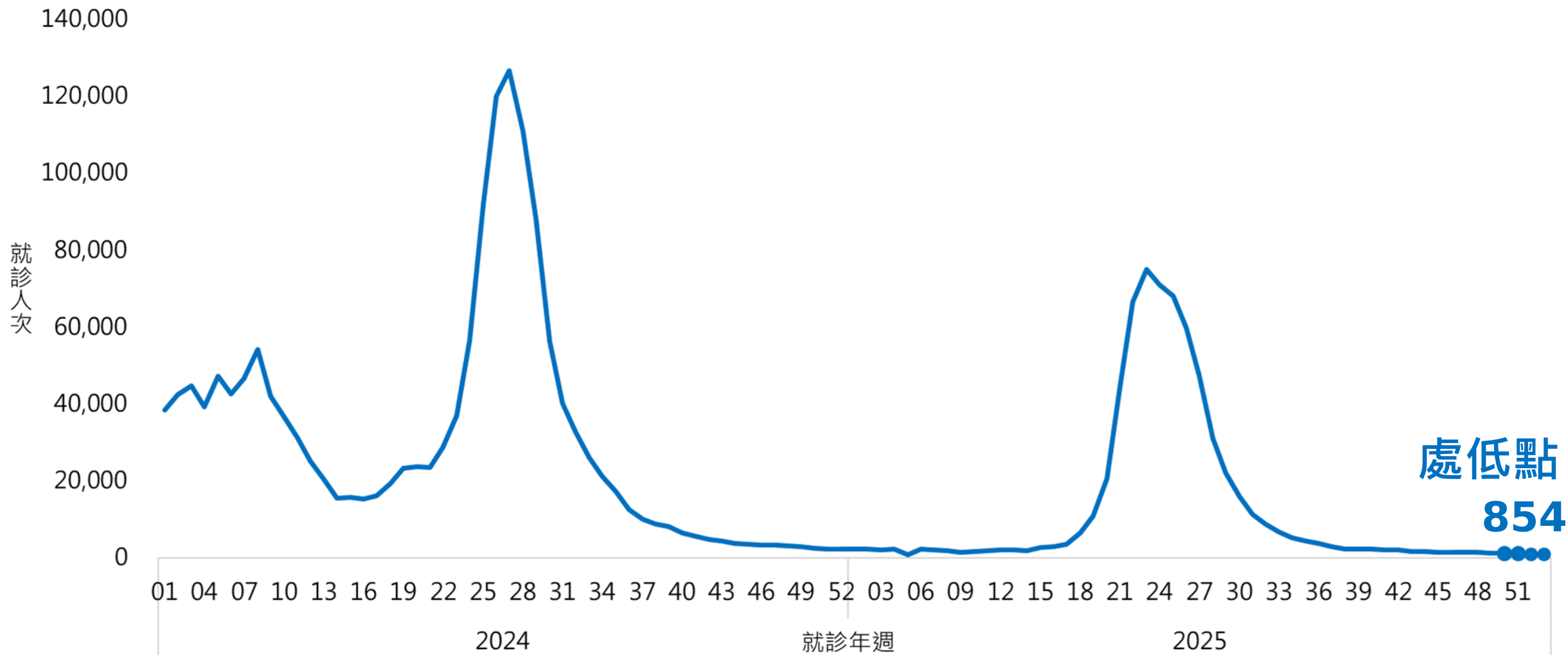


# 國際流感疫情

區	國家	2025-2026流感季				
		活動度 ※趨勢描述為近三週動向	週別	監測值	近期流行型別	
亞	新加坡	上下波動	第52週	呼吸道感染就診 <sub>(日平均)</sub> 數：2,735(+11.5%) 類流感門診就診率：0.5% (-0.1)	A(H3N2)	
	韓國	下降，惟仍高	第52週	類流感門診就診率：37.5‰ (-1.6)	A(H3N2)	
	中國	南/北方皆下降，惟仍高	第52週	南方	ILI：6.1% (-1.5)      陽性率：41.9% (-6.1)	A(H3N2)
				北方	ILI：4.2% (-0.7)      陽性率：21.3% (-8.4)	A(H3N2)
	香港	下降	第52週	類流感定點門診就診率：7.5‰ (-0.5)	A(H3N2)	
	日本	下降，惟仍高	第51週	定點門診平均病例數32.73(-7.23)	A(H3N2)	
美	美國	上升，處高點	第52週	類流感門診就診率：8.2%(+4.1) 陽性率：32.9% (+18.1)	A (H3N2)	
	加拿大	上升，處高點	第51週	陽性率：32.4% (+4.7)	A(H3N2)	
歐	歐洲	上升，處高點	第50週	定點樣本陽性率：36.7% (+7.8)	A (H3N2)	

資料來源：中國流感中心、日本厚生勞動省、US CDC、[加拿大 FluWatch](#)、[歐洲Flu News Europe](#)、[香港衛生署衛生防護中心](#)、新加坡衛生部、韓國疾管廳

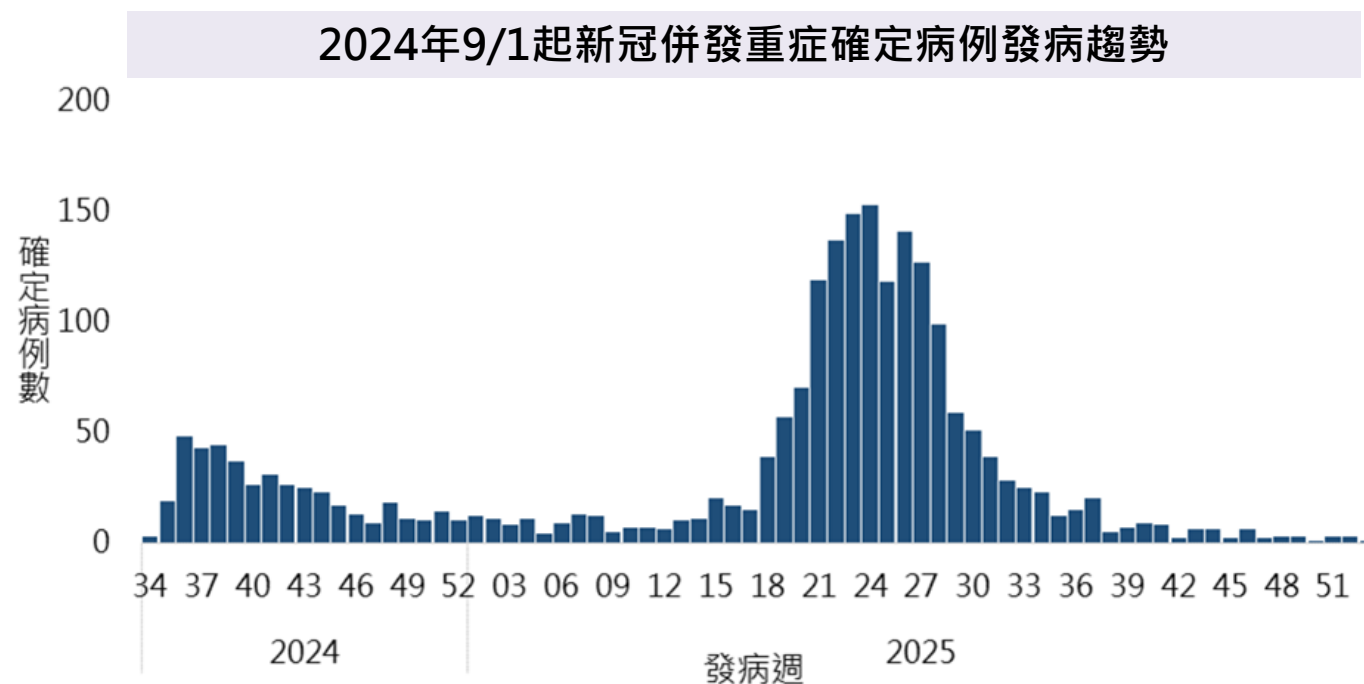
# 全國COVID-19 (U07.1)門急診就診人次



註：2024/9/1(第36週)起修訂名稱為「新冠併發重症」並調整病例定義

# 新冠併發重症病例趨勢

- 新增3例本土病例：均具慢性病史者及未接種本季新冠疫苗
  - 今年10月起累計49例，以65歲以上長者(占63%)及具慢性病史者(占82%)為多，94%未接種本季新冠疫苗
- 無新增本土病例死亡
  - 今年10月起累計6例本土病例死亡，均具慢性病史及未接種本季新冠疫苗



註：本季新冠疫苗指2025年10月起開打之LP.8.1及Novavax JN.1疫苗

# 全球COVID-19疫情概況

**2.8%**

全球陽性率(第50週：12/8-14)

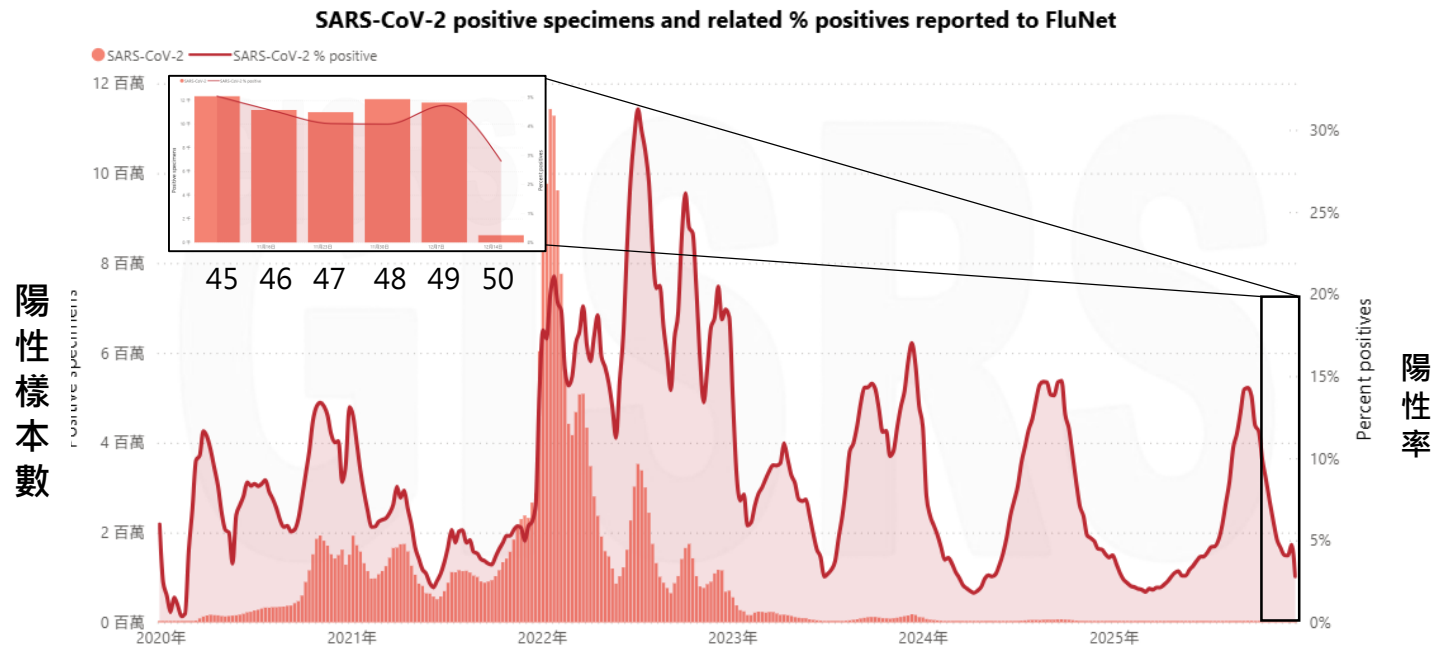
**7,106,996**

死亡數(2020/1-2025/12/7)

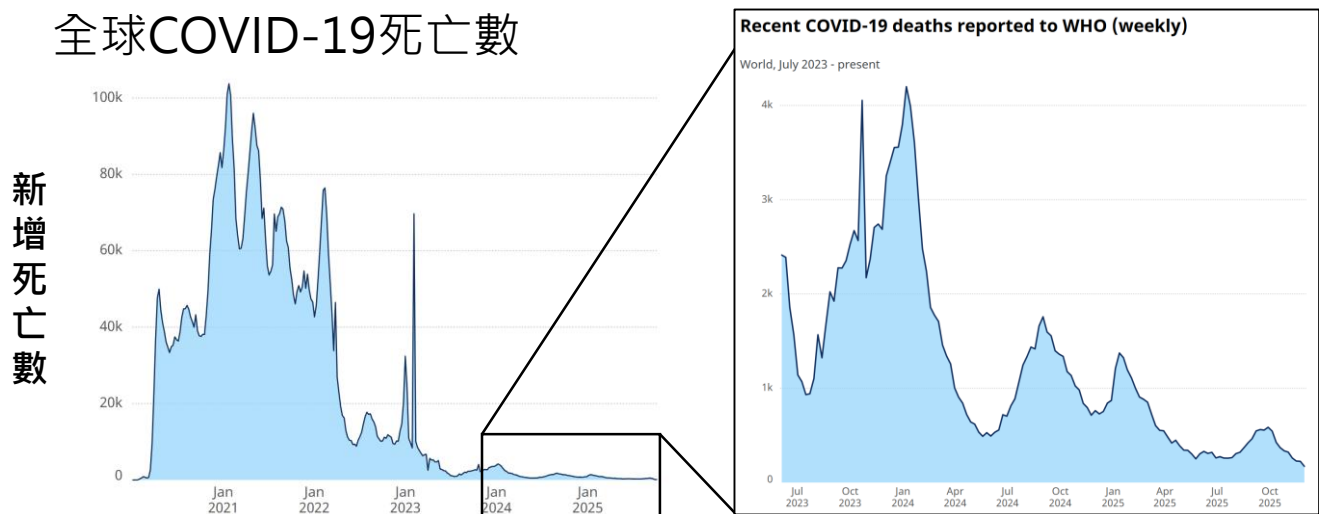
## 國際疫情概況：

- 全球陽性率下降，惟非洲、美洲及歐洲區署增加。
- 目前全球流行變異株以XFG占比最高，其次為NB.1.8.1。

## 全球COVID-19陽性率及陽性樣本數



## 全球COVID-19死亡數



來源：WHO

# 未來一週預測



流 感

國際疫情上升，且國內近期氣溫變化大，  
社區疫情傳播風險上升