

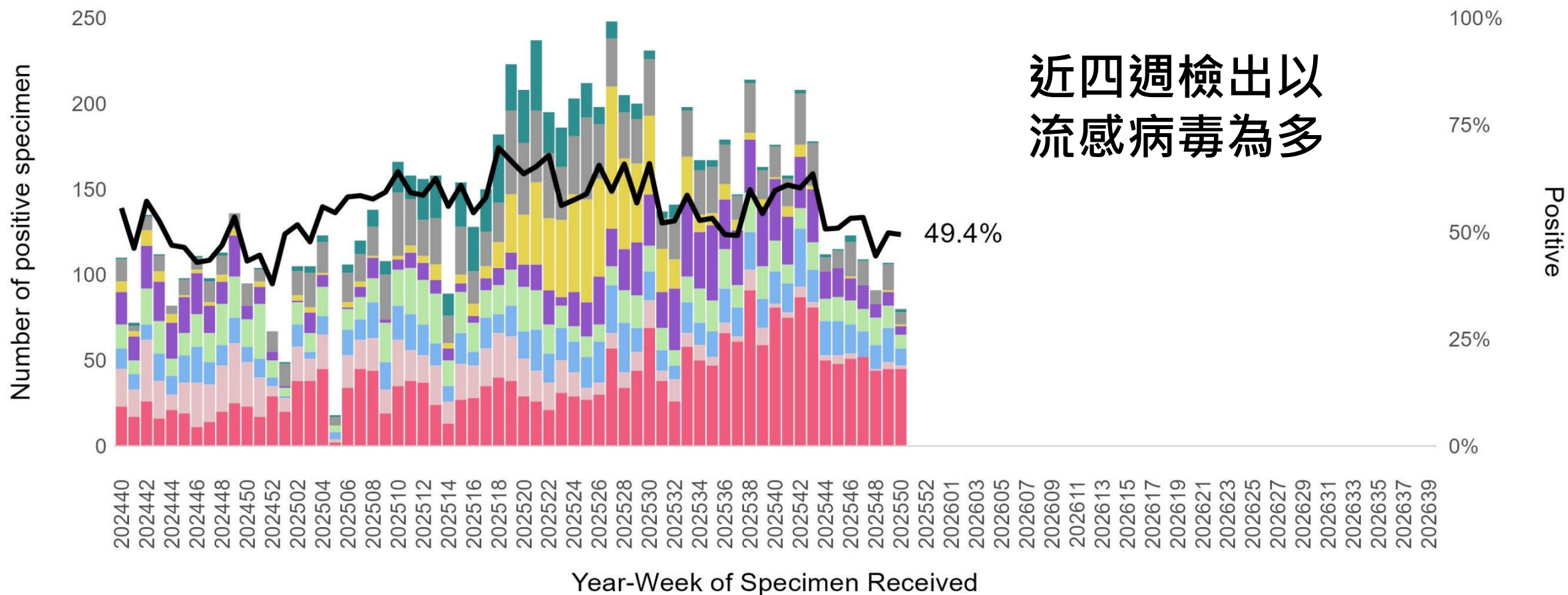
疫情監測週報  
2025/12/14 - 2025/12/20  
第51週

疾病管制署  
Taiwan CDC  
2025/12/23

# 疫情重點

! 流感疫情持平、COVID-19疫情低點波動  
仍具重症病例發生風險

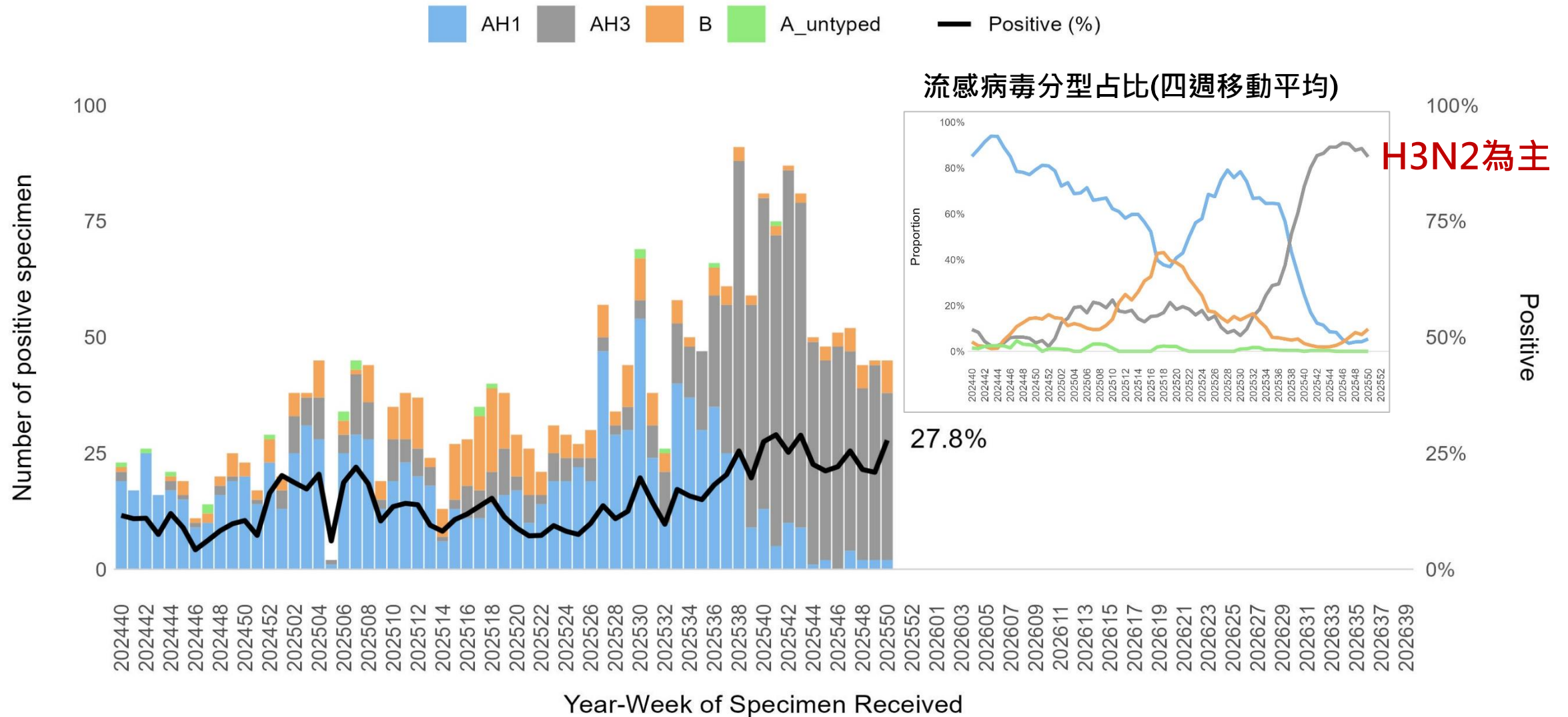
# 合約實驗室呼吸道病原體分子生物學檢出情形



呼吸道病原體檢出率 = (該週呼吸道病原體陽性件數 / 該週合約實驗室總收件數) \* 100%

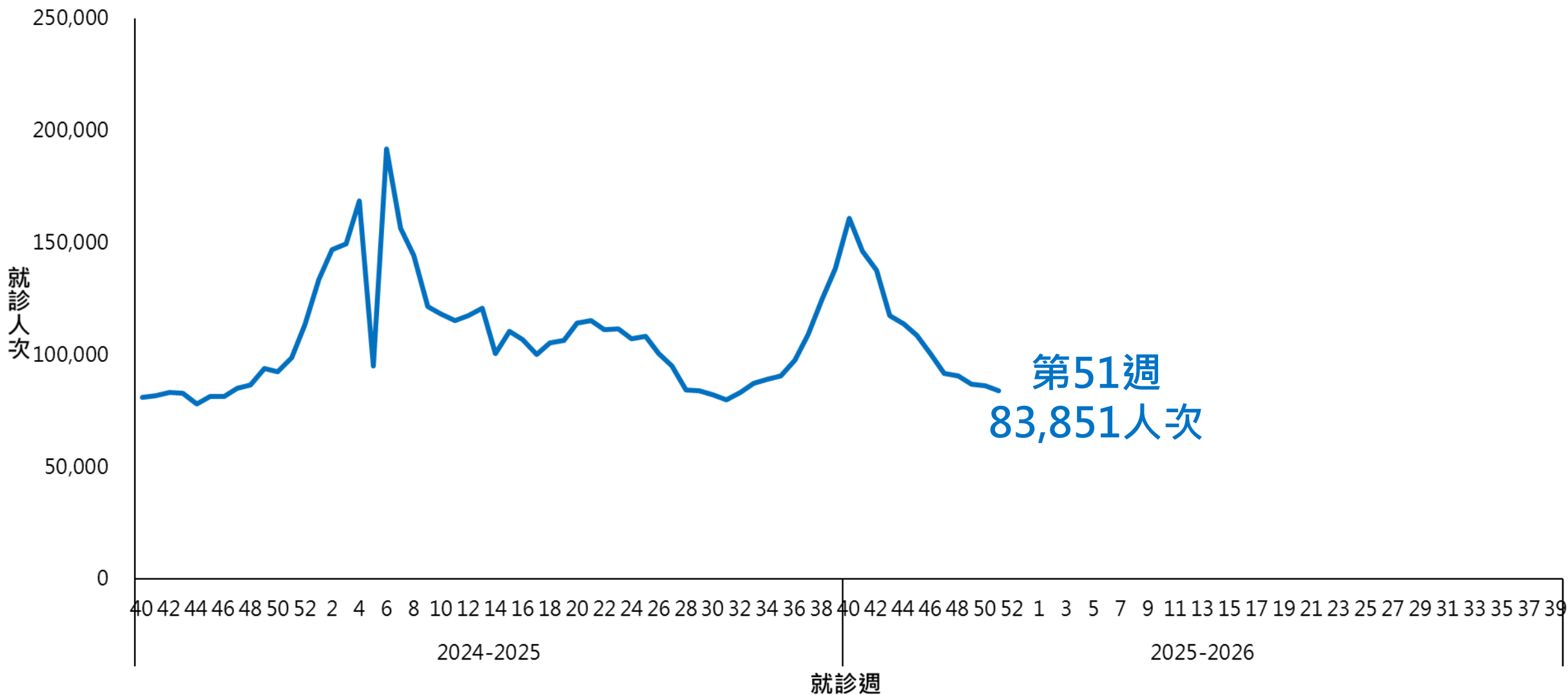
註：呼吸道病原體陽性件數以「分子生物學」檢驗結果為主，而SARS-CoV-2於2024年另採計「快篩」結果。

# 合約實驗室流感病毒分子生物學檢出情形



流感病毒檢出率 = (該週流感病毒陽性件數 / 該週合約實驗室總收件數) \* 100%

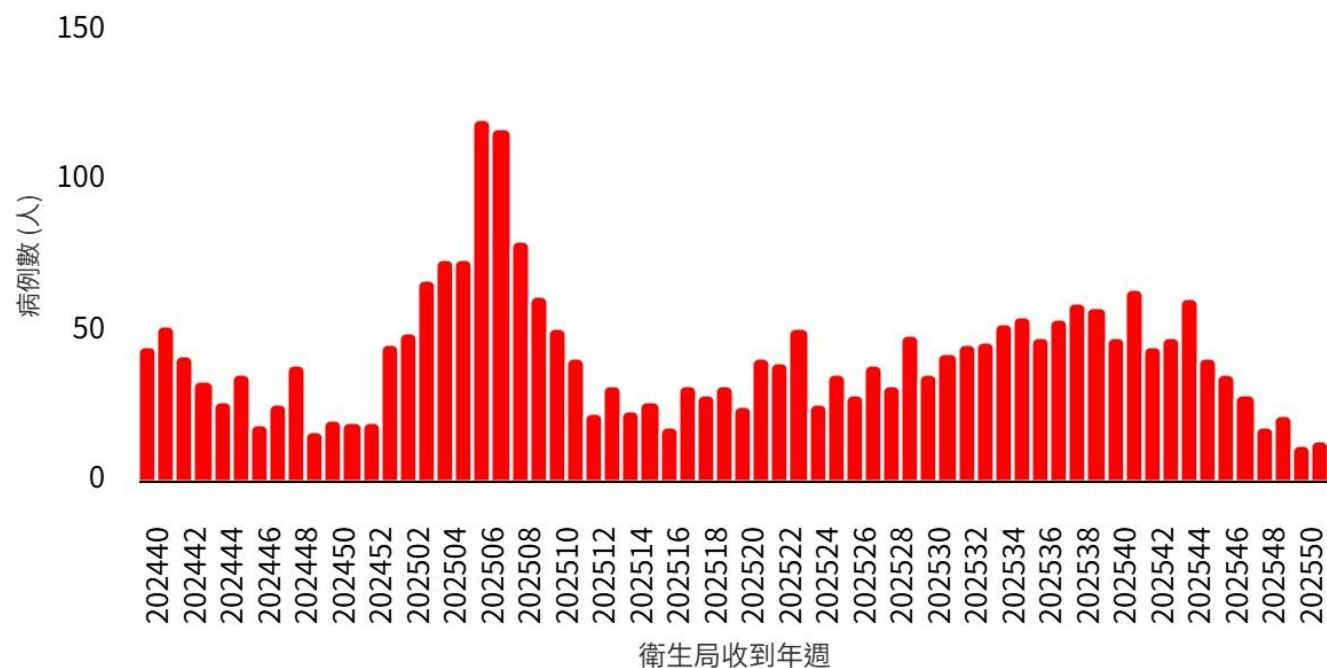
# 門急診類流感就診人次



# 流感併發重症病例監視

- **新增16例病例**：感染型別為3例H1N1、12例H3N2、1例A型未分型，81%具慢性病史，81%未接種本季流感疫苗
- **新增6例死亡病例**：感染型別均為H3N2，均具慢性病史，83%未接種本季流感疫苗
- 本(2025-2026)流感季累計396例重症病例(113例H1N1、277例H3N2、2例A未分型、4例B型)及74例死亡(23例H1N1、50例H3N2、1例B型)，其中重症病例以65歲以上長者(占64%)及具慢性病史者(占83%)為多，91%未接種本季流感疫苗

2024-2026流感季流感併發重症確定病例通報趨勢

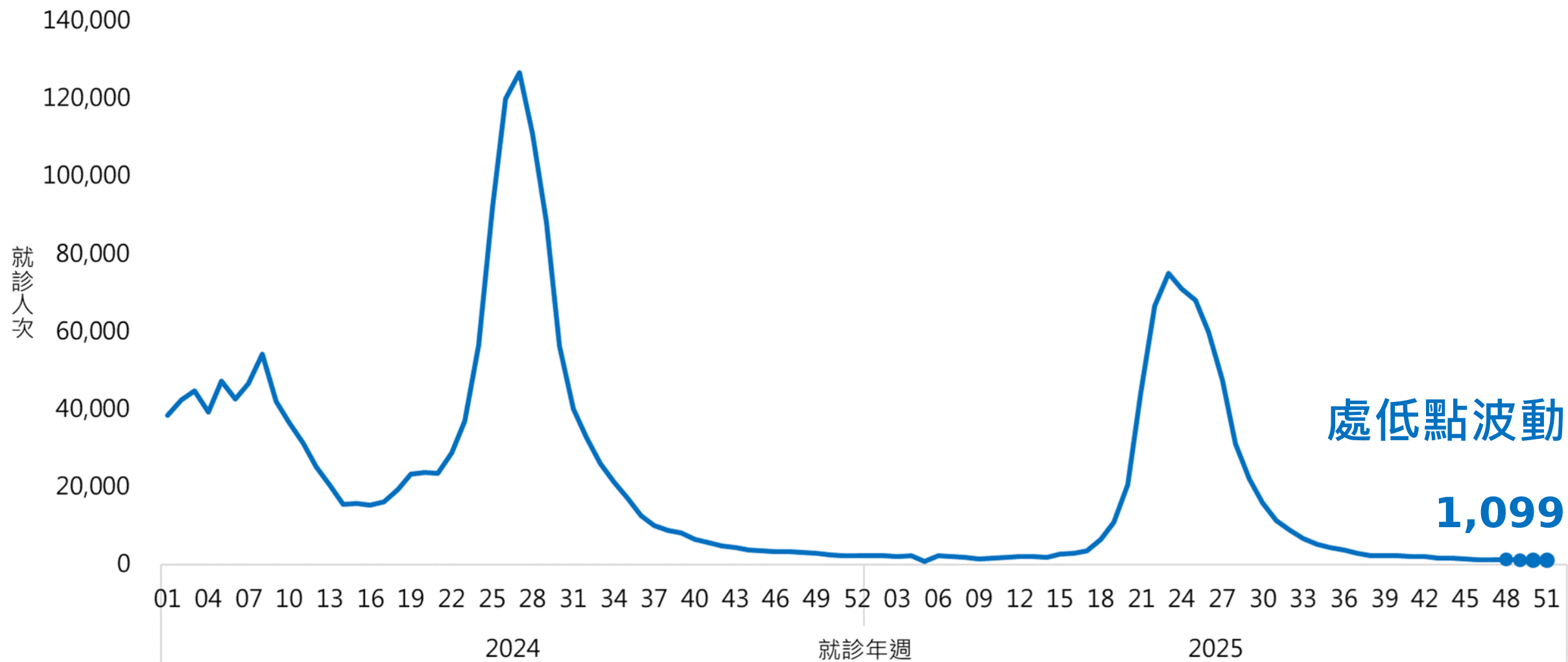


# 國際流感疫情

| 區 | 國家  | 2025-2026流感季       |      |  |                 |                  |         |
|---|-----|--------------------|------|--|-----------------|------------------|---------|
|   |     | 活動度<br>※趨勢描述為近三週動向 | 週別   | 監測值  |                 | 近期流行型別           |         |
| 亞 | 中國  | 南/北方皆下降，<br>處高點    | 第50週 | 南方   | ILI：9.7% (-1.4) | 陽性率：53.7% (-0.8) | A(H3N2) |
|   |     |                    |      | 北方   | ILI：6.3% (-1.6) | 陽性率：37.6% (-6.7) | A(H3N2) |
|   | 香港  | 上下波動               | 第50週 | 類流感定點門診就診率：9.8‰ (-1)                               |                 | A(H3N2)          |         |
|   | 日本  | 上下波動，處高點           | 第50週 | 定點門診平均病例數36.96(+1.45)                              |                 | A(H3N2)          |         |
|   | 韓國  | 下降，處高點             | 第50週 | 類流感門診就診率：48.4‰ (-8.3)                              |                 | A(H3N2)          |         |
|   | 新加坡 | 持平                 | 第50週 | 呼吸道感染就診(日平均)數：2,523(+2.8%)<br>類流感門診就診率：0.6% (+0.2) |                 | A(H3N2)          |         |
| 歐 | 歐洲  | 上升                 | 第50週 | 定點樣本陽性率：36.7% (+7.8)                               |                 | A (H3N2)         |         |
| 美 | 美國  | 上升                 | 第50週 | 類流感門診就診率：4.1%(+0.9)<br>陽性率：14.8% (+6.7)            |                 | A (H3N2)         |         |
|   | 加拿大 | 上升                 | 第50週 | 陽性率：27.7% (+7.5)                                   |                 | A(H3N2)          |         |

資料來源：中國流感中心、日本厚生勞動省、US CDC、[加拿大 FluWatch](#)、[歐洲Flu News Europe](#)、[香港衛生署衛生防護中心](#)、新加坡衛生部、韓國疾管廳

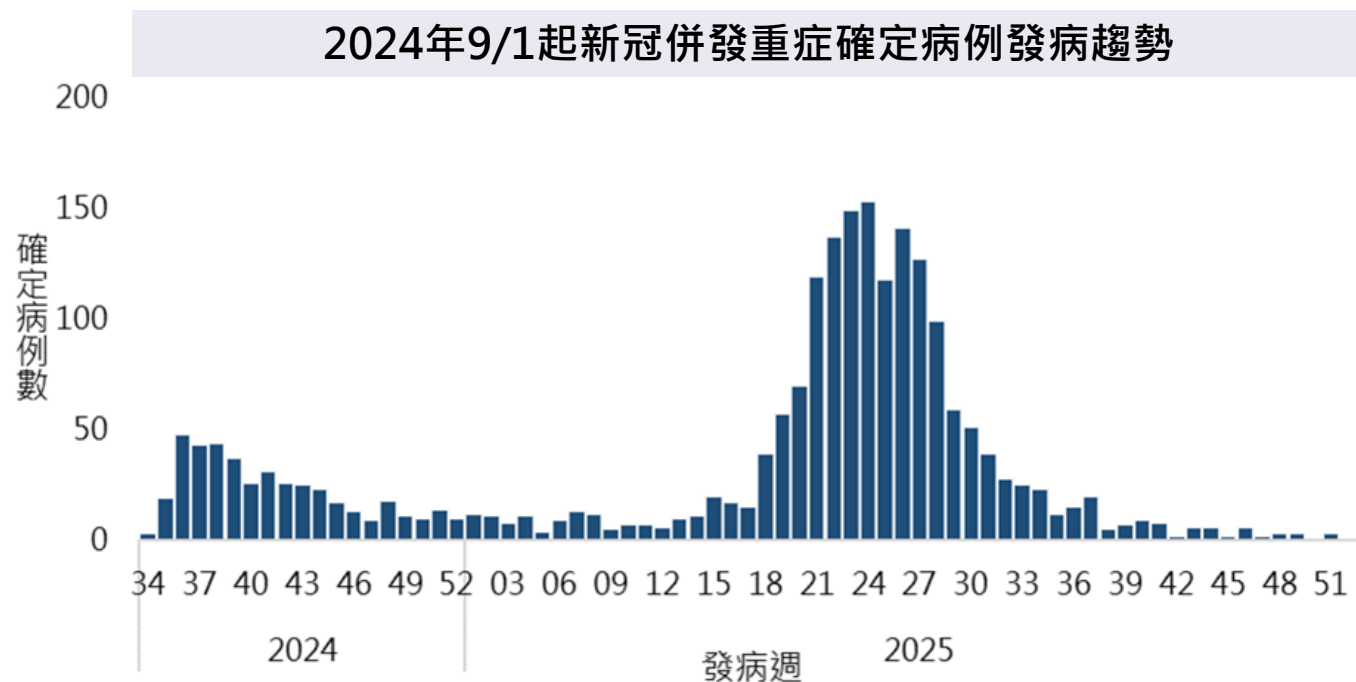
# 全國COVID-19 (U07.1)門急診就診人次



註：2024/9/1(第36週)起修訂名稱為「新冠併發重症」並調整病例定義

# 新冠併發重症病例趨勢

- 近7日(12/16-12/22)新增3例本土病例：其中2例具潛在病史，均未接種本季新冠疫苗
  - 今年10月起累計45例，以65歲以上長者(占62%)及具慢性病史者(占80%)為多，**96%未接種本季新冠疫苗**
- 近7日(12/16-12/22)新增1例本土病例死亡：具潛在病史且未接種本季新冠疫苗
  - 今年10月起累計6例本土病例死亡，均未接種本季新冠疫苗



註：本季新冠疫苗指2025年10月起開打之LP8.1及Novavax JN.1疫苗

# 全球COVID-19疫情概況

**4.06%**

全球陽性率(第48週：11/24-30)

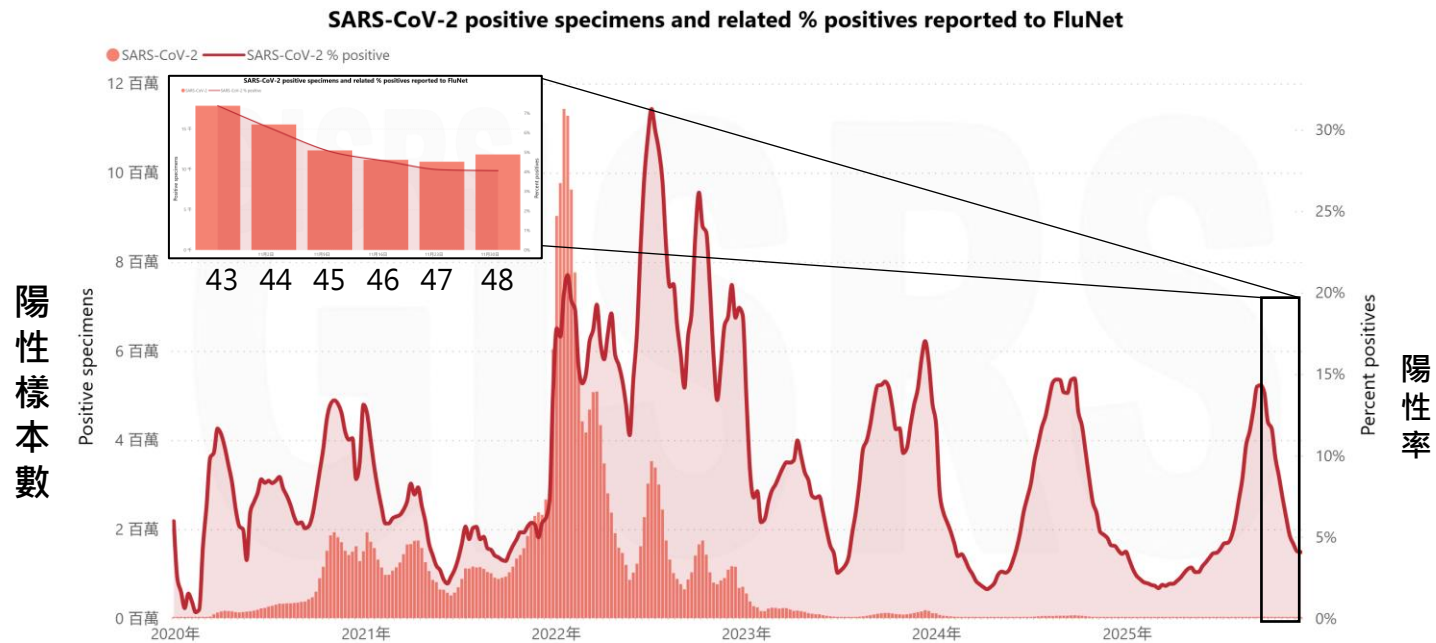
**7,106,694**

死亡數(2020/1-2025/11/30)

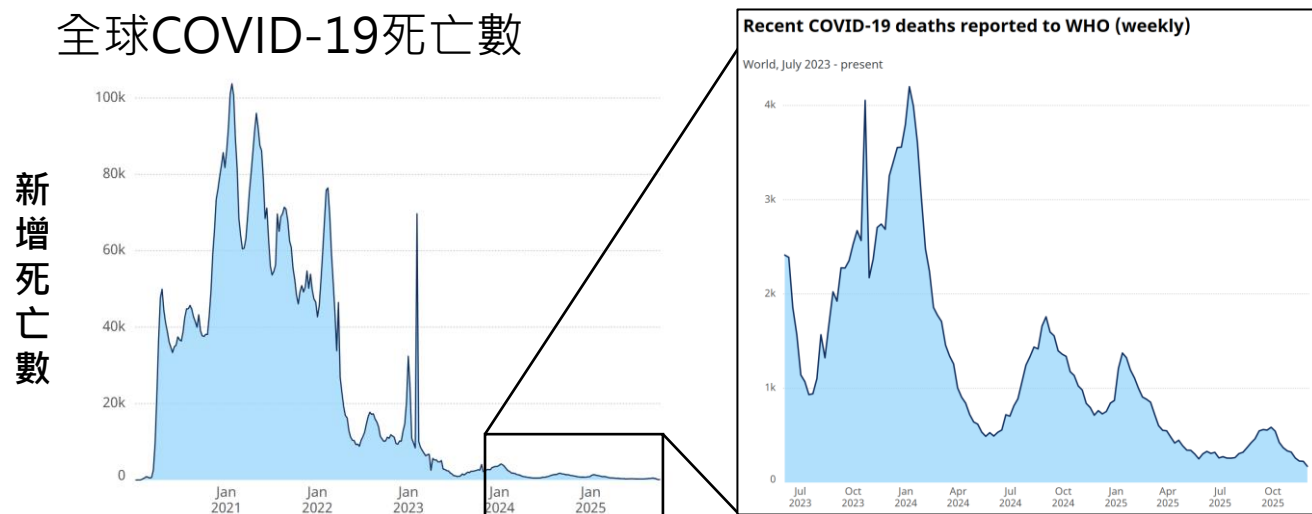
## 國際疫情概況：

- 全球陽性率近期下降，非洲區署增加、歐洲區署持平。
- 目前全球流行變異株以XFG占比最高，其次為NB.1.8.1，新公告之變異株BA.3.2占比略增為6.71%。

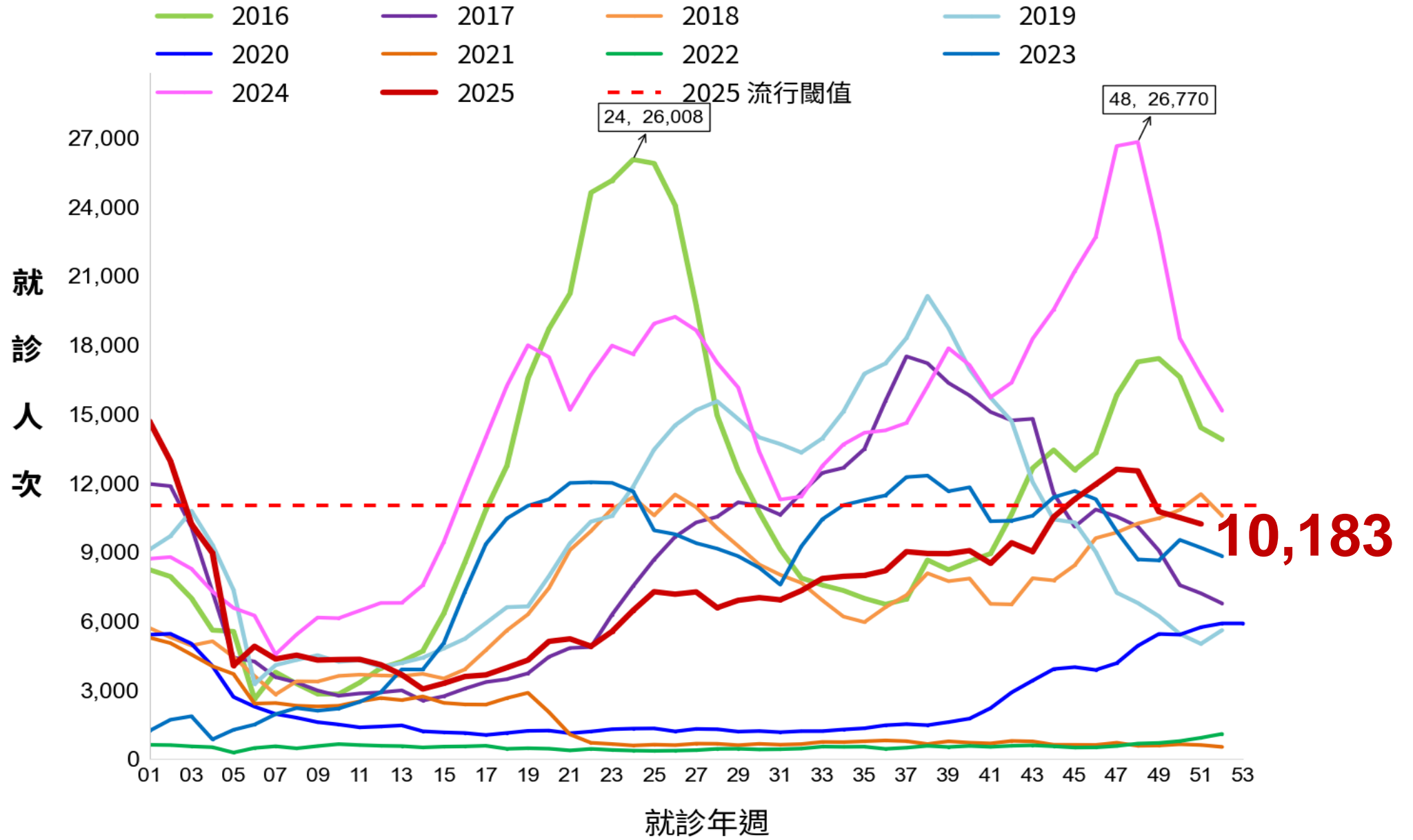
## 全球COVID-19陽性率及陽性樣本數



## 全球COVID-19死亡數



# 2016-2025年腸病毒健保門急診就診人次趨勢圖



# 未來一週預測



流感

國際疫情升溫，且近期氣溫變化大，  
年末聚會及活動增加，疫情傳播風險上升