

# 疫情監測週報

## 2025/11/02 - 2025/11/08

### 第45週

疾病管制署  
Taiwan CDC  
2025/11/11

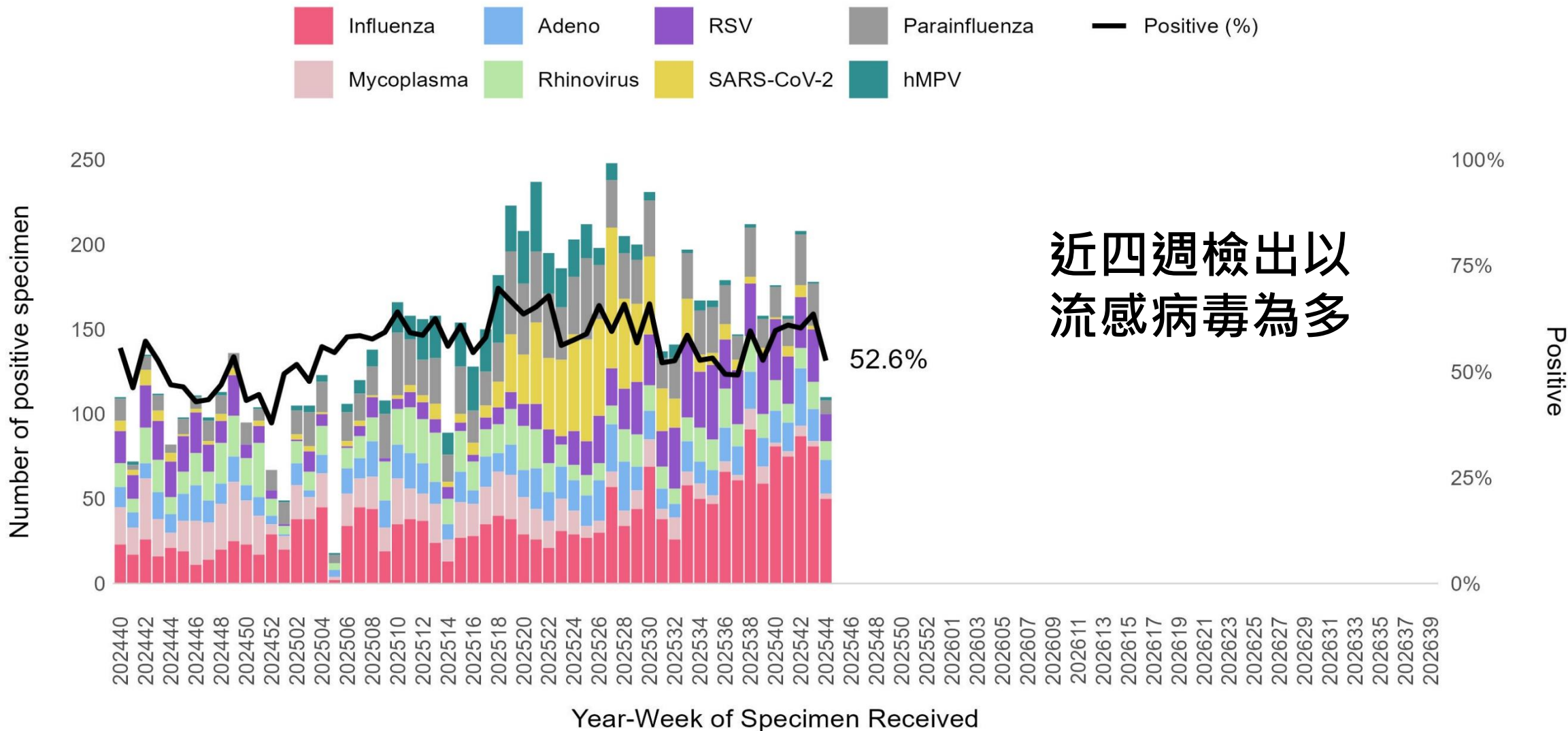
# 疫情重點

！ 流感疫情下降，脫離流行期  
● 重症病例發生風險持續

！ COVID-19疫情處低點波動  
● 社區流行變異株以NB.1.8.1為主

！ 屏東縣、高雄市及新北市新增  
● 登革熱本土病例，感染源均待釐清

# 合約實驗室呼吸道病原體分子生物學檢出情形

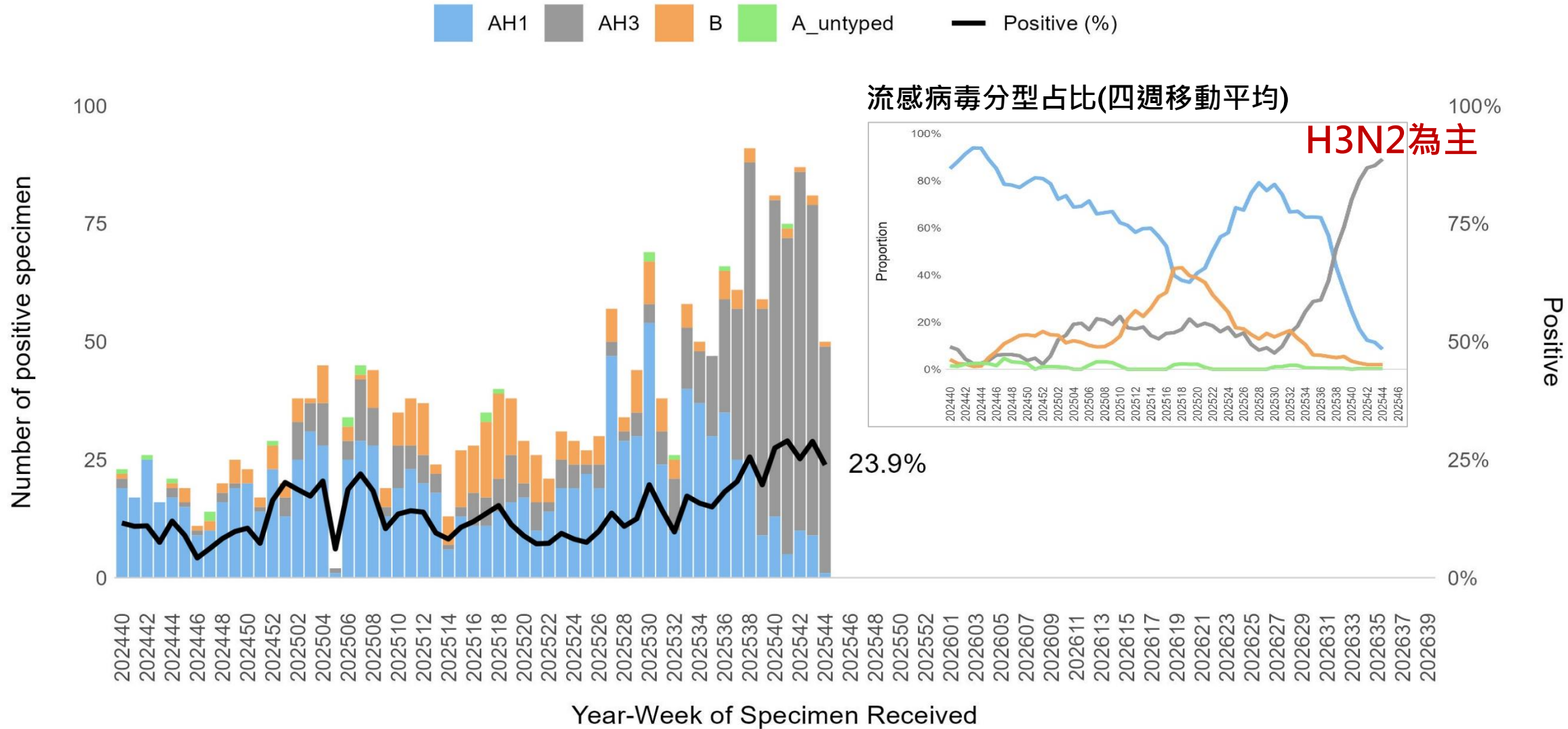


Updated: 2025-11-07

呼吸道病原體檢出率 = (該週呼吸道病原體陽性件數 / 該週合約實驗室總收件數) \* 100%

註：呼吸道病原體陽性件數以「分子生物學」檢驗結果為主，而SARS-CoV-2於2024年另採計「快篩」結果。

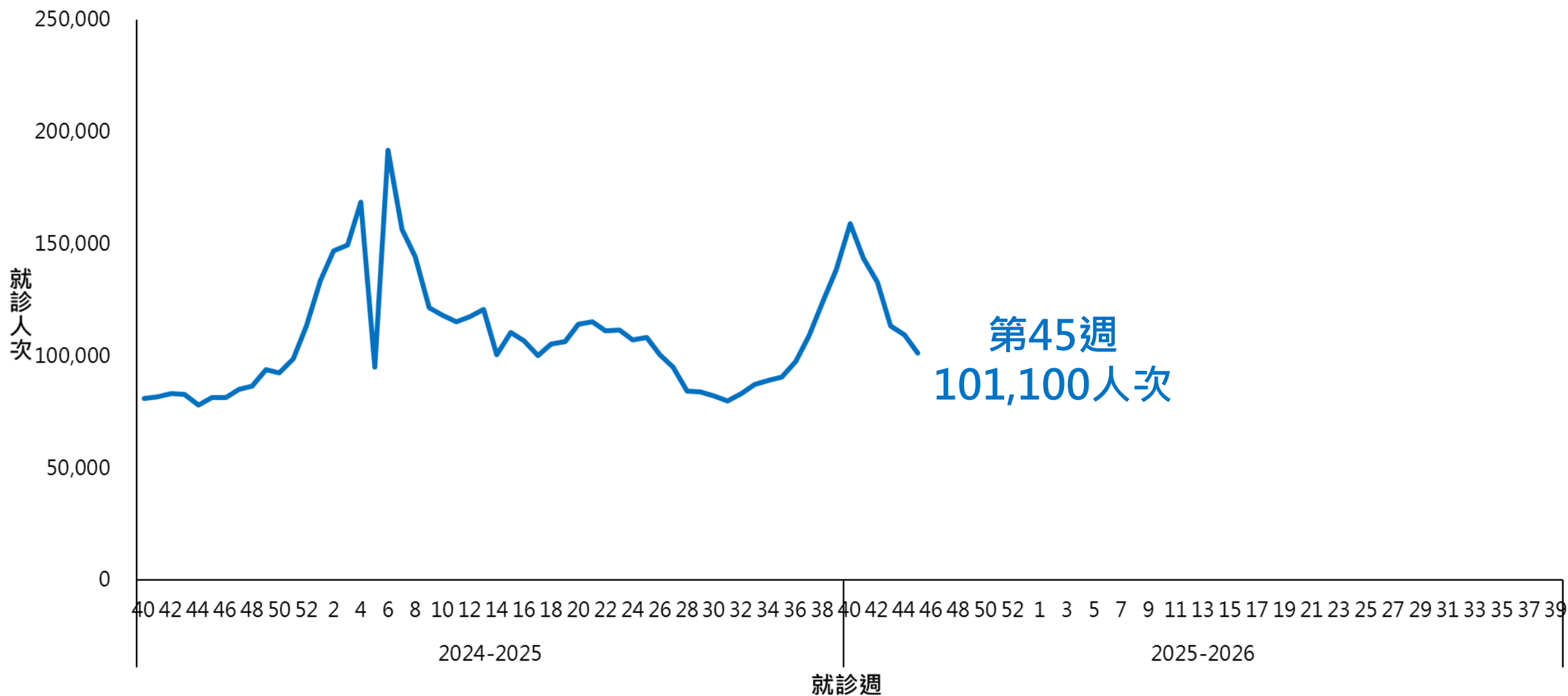
# 合約實驗室**流感病毒**分子生物學檢出情形



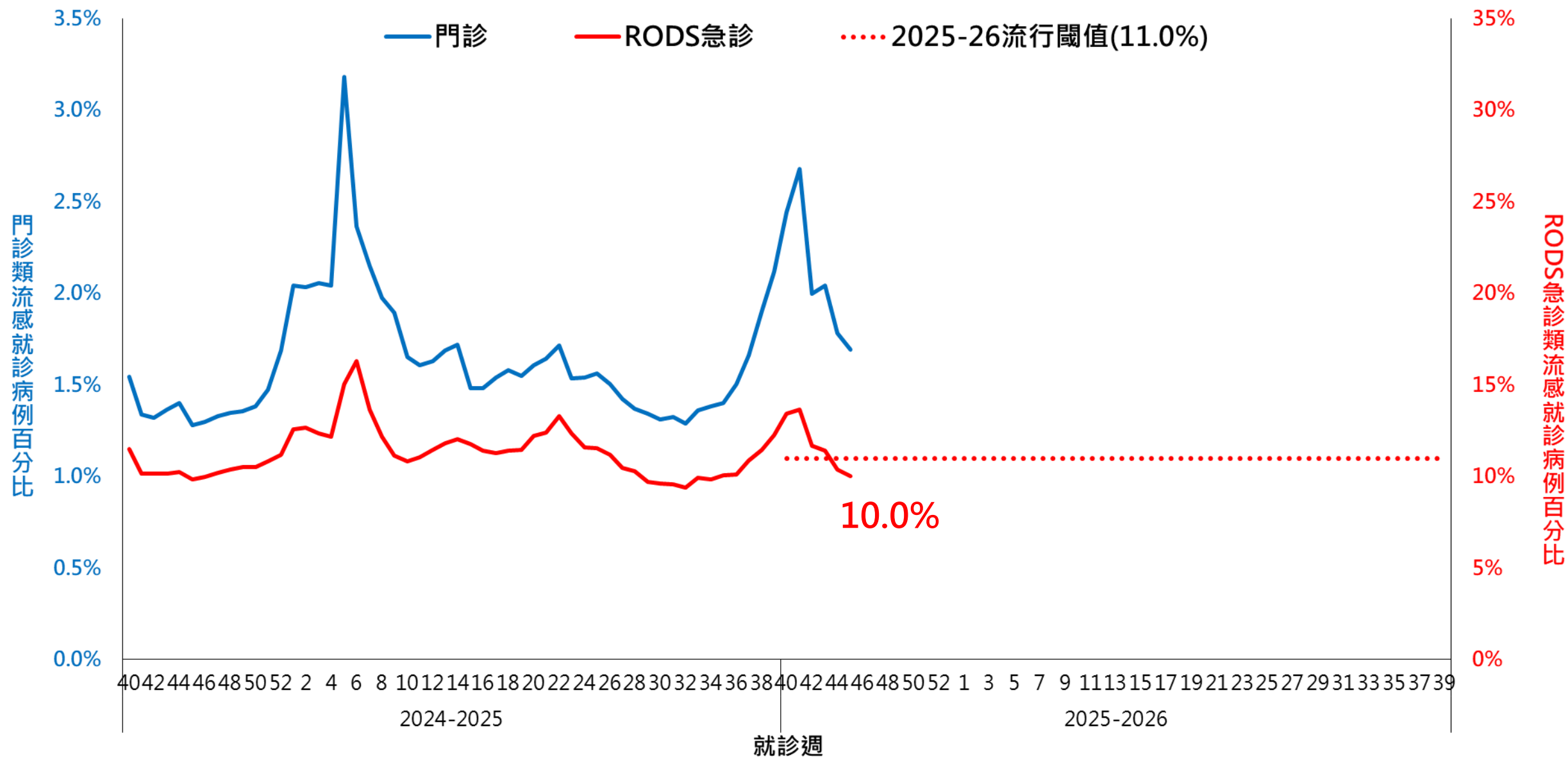
Updated: 2025-11-07

流感病毒檢出率 = (該週流感病毒陽性件數 / 該週合約實驗室總收件數) \* 100%

# 門急診類流感就診人次



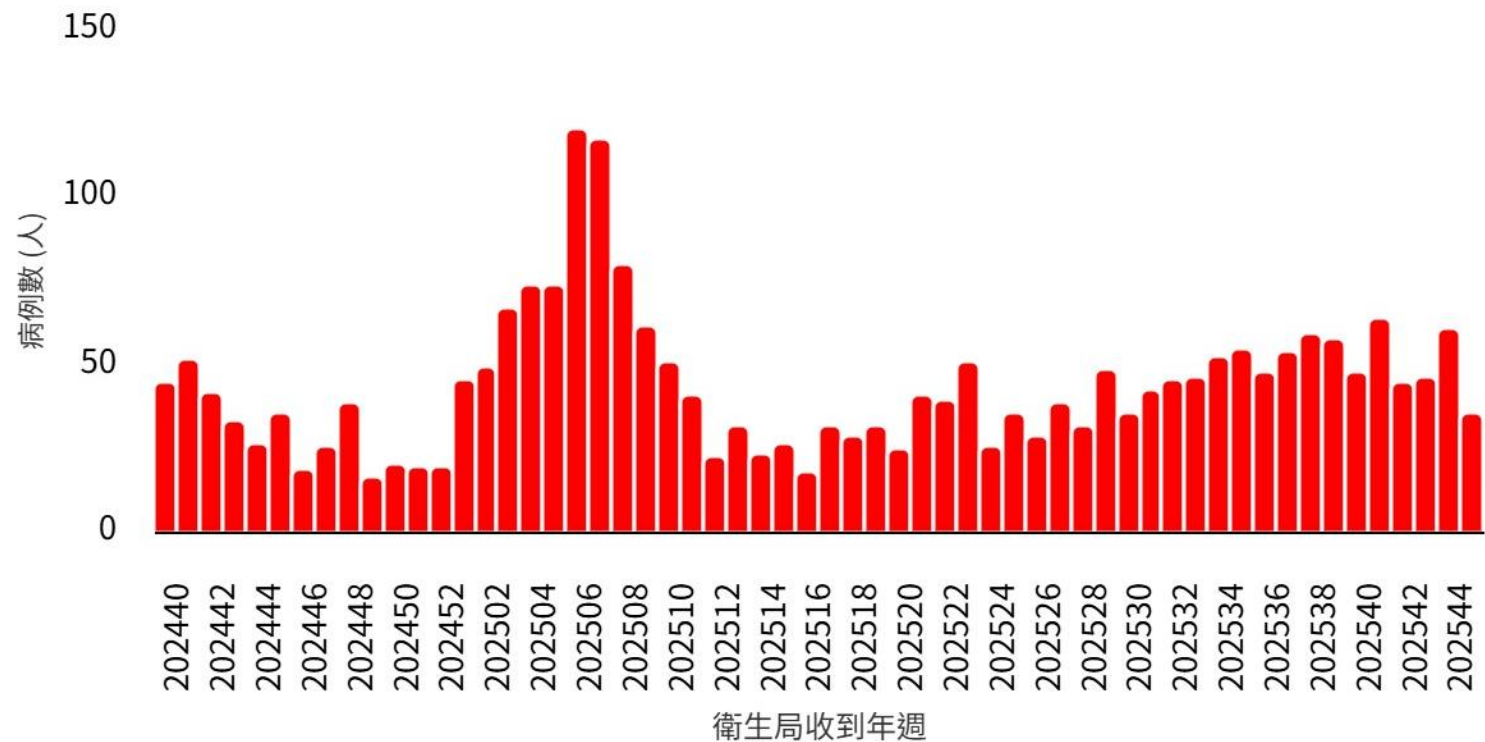
# 門急診類流感就診病例百分比



# 流感併發重症病例監視

- 新增38例病例：感染型別為8例H1N1、28例H3N2、2例A型未分型，95%未接種流感疫苗，79%具慢性病史
- 新增7例死亡病例：感染型別為1例H1N1、5例H3N2、1例B型，均未接種流感疫苗，71%具慢性病史
- 本(2025-2026)流感季累計258例重症病例(90例H1N1、162例H3N2、2例A未分型、4例B型)及27例死亡(9例H1N1、17例H3N2、1例B型)，其中重症病例以65歲以上長者(占64%)及具慢性病史者(占80%)為多，97%未接種本季流感疫苗

2024-2026流感季流感併發重症確定病例通報趨勢



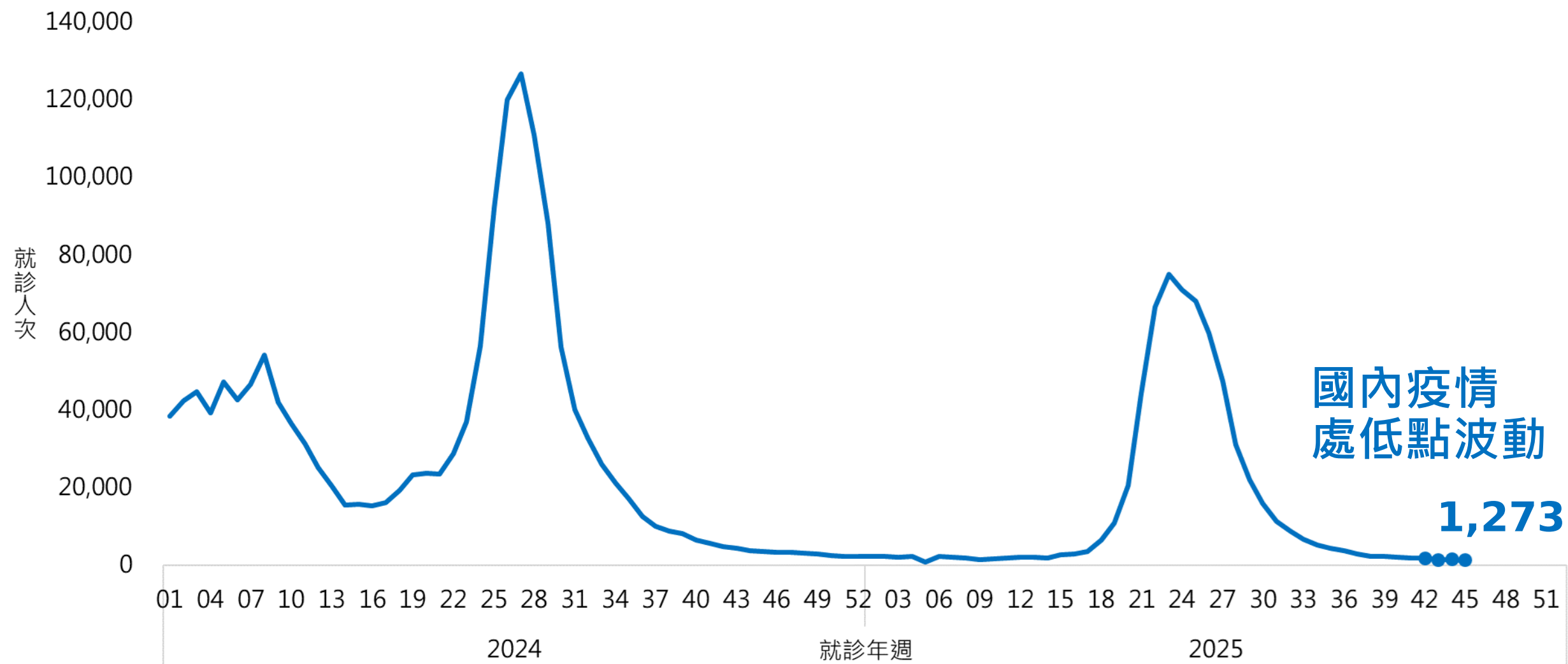
# 國際流感疫情

區	國家	2025-2026流感季				
		活動度 ※趨勢描述為近三週動向	週別	監測值		近期流行型別
亞	香港	高點下降	第44週	類流感定點門診就診率：18.6‰ (-4.9)		A(H3N2)
	日本	上升	第44週	定點門診平均病例數：14.90 (+8.61)		A(H3N2)
	韓國	上升	第44週	類流感門診就診率：22.8‰ (+9.6)		A(H3N2)
	中國	南、北方皆上升	第44週	南方	ILI：4.6% (+0.5) 陽性率：16.5% (+6.5)	A(H3N2)
				北方	ILI：5.1% (+1.5) 陽性率：15.1% (+9.1)	A(H3N2)
	新加坡	持平	第44週	呼吸道感染就診(日平均)數：2,691(↓0.3%) 類流感門診就診率：1.0% (+0.1)		A(H3N2)
歐	歐洲	上升	第44週	定點樣本陽性率：6.2% (+0.5)		A(H1N1)&(H3N2)
美	加拿大	上升	第44週	陽性率：1.9% (+0.1)		A(H1N1)&(H3N2)

資料來源：中國流感中心、日本厚生勞動省、US CDC、[加拿大 FluWatch](#)、歐洲Flu News Europe、[香港衛生署衛生防護中心](#)、新加坡衛生部、韓國疾管廳



# 全國COVID-19 (U07.1)門急診就診人次



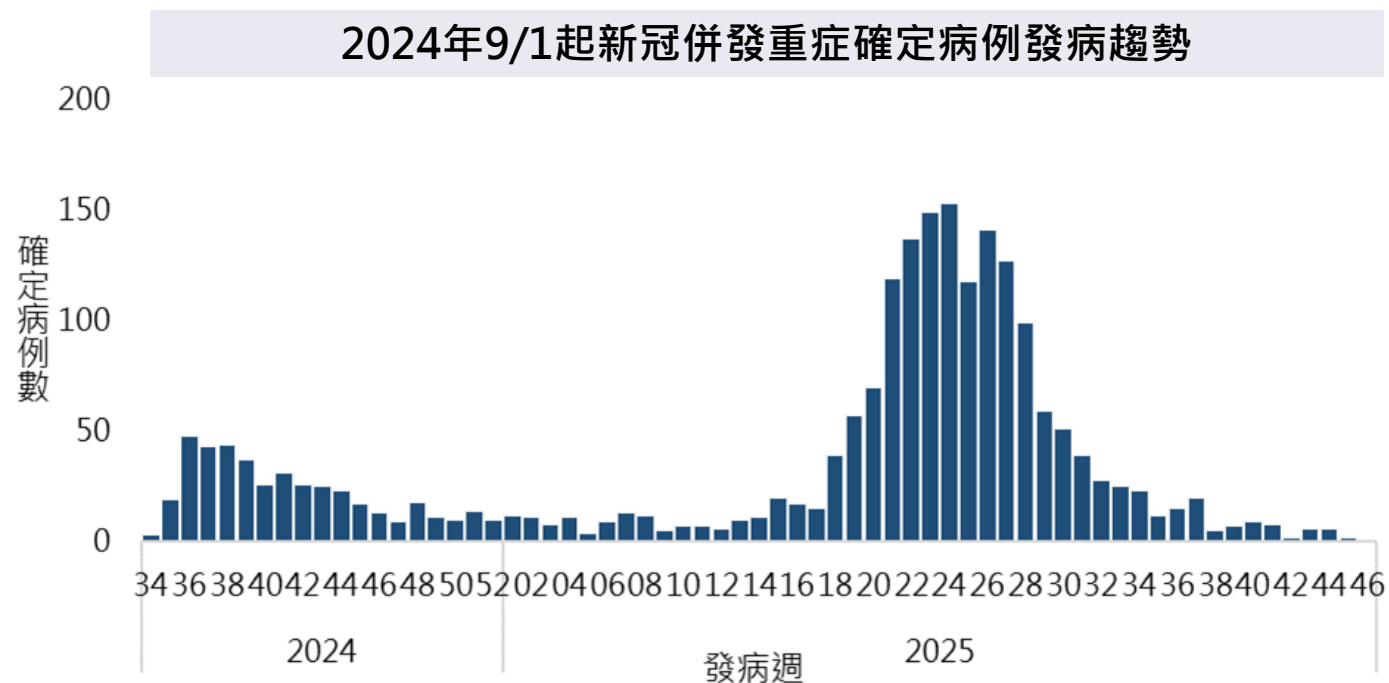
國內疫情  
處低點波動

1,273

註：2024/9/1(第36週)起修訂名稱為「新冠併發重症」並調整病例定義

# 新冠併發重症病例趨勢

- 近7日(11/4-11/10)新增3例本土病例：均具潛在病史且未接種LP.8.1疫苗
  - 今年累計1,686例，65歲以上長者占77.6%，具慢性病史者占86.4%，**10/1起通報之病例未接種LP.8.1疫苗者占96.6%**
- 近7日(11/4-11/10)新增1例本土病例死亡：具潛在病史且未接種LP.8.1疫苗
  - 今年累計本土病例死亡393例，65歲以上長者占85.2%，具潛在病史者占87.5%，**10/1起通報之病例均未接種LP.8.1疫苗**

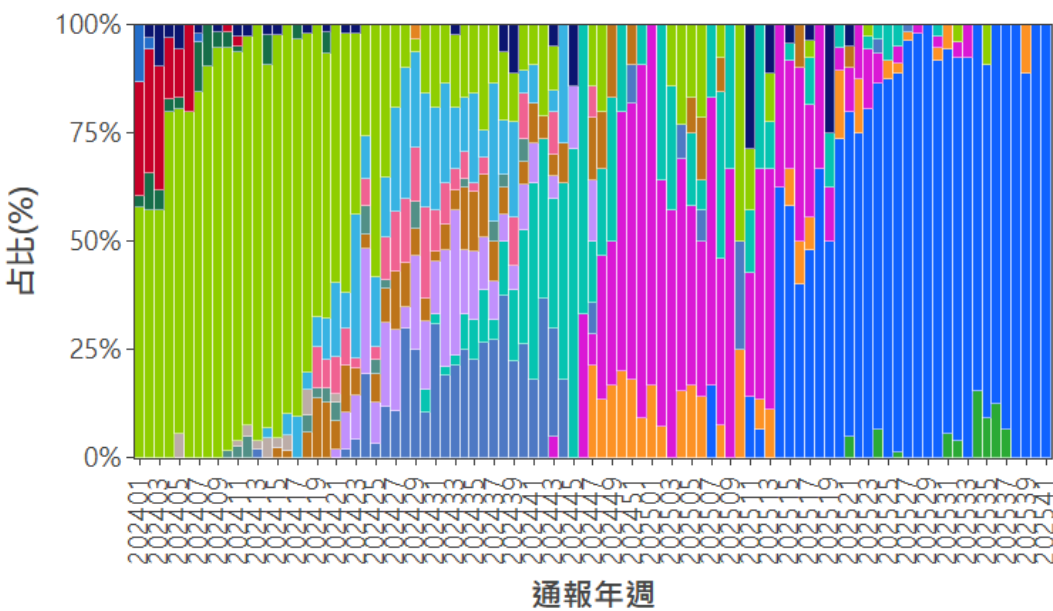


# SARS-CoV-2 Variants : Omicron 變異株檢出趨勢

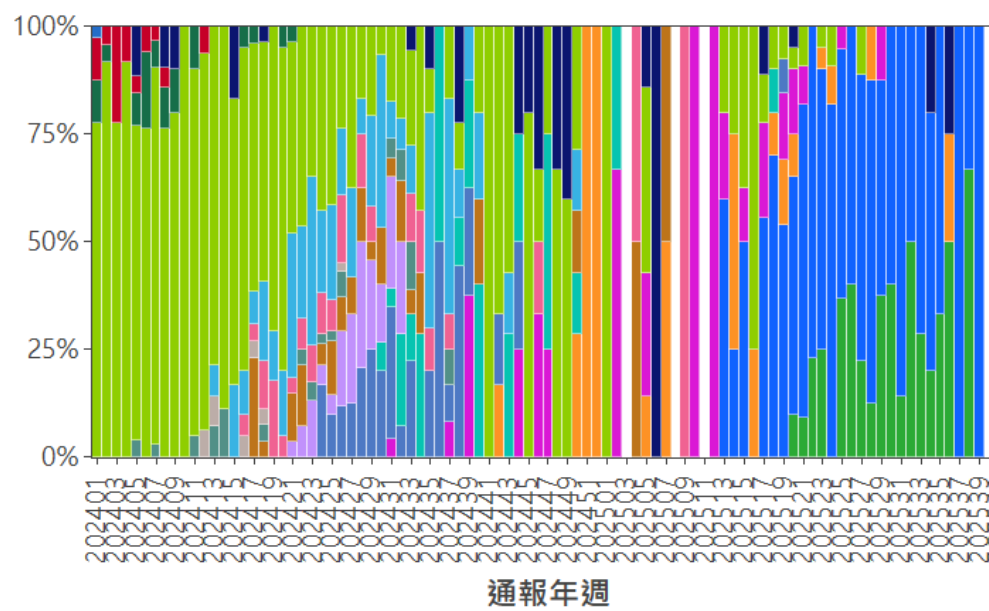
近四週監測變異株占比：

- ◆ 本土病例：NB.1.8.1占94%為多，LP.8.1占6%
- ◆ 境外移入：NB.1.8.1占60%為多，XFG占40%

## 本土病例



## 境外移入



WHO現行VOI

JN.1

WHO現行VUM

KP.3.1.1

LP.8.1

XFG

XEC

NB.1.8.1

國內重點監測

XDV.1

KP.3.3

WHO曾列為VOI/VUM

BF.7

XBB.1.5

BA.2.86

JN.1.18

KP.3

EG.5

JN.1.7

KP.2

LB.1

其他

其他重組變異株

# 全球COVID-19疫情概況

## 全球COVID-19陽性率及陽性樣本數

10.88%

全球陽性率(第42週：10/13-19)

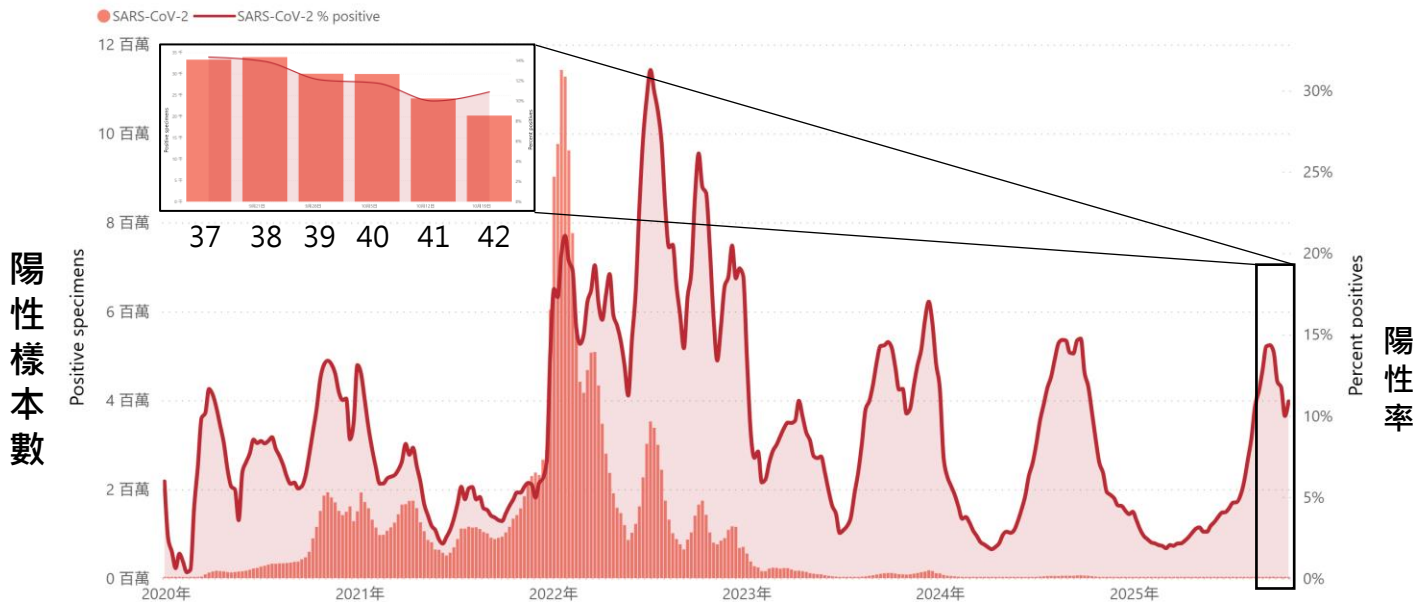
7,103,185

死亡數(2020/1-2025/10/19)

### 國際疫情概況：

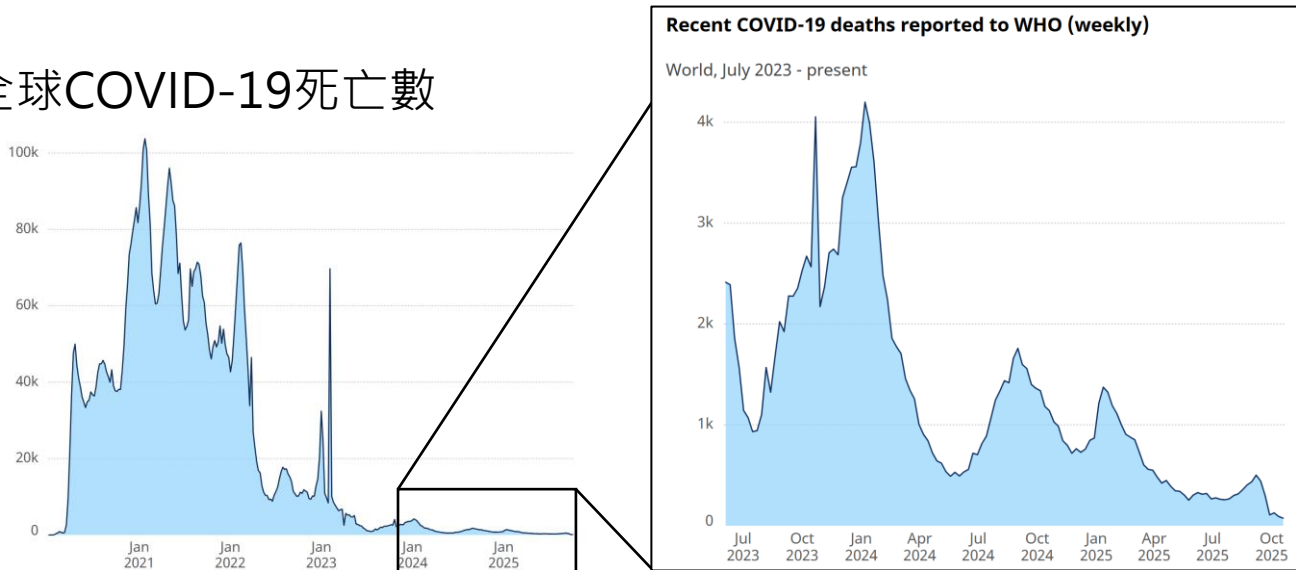
- 全球陽性率近期呈波動下降趨勢，惟歐洲及東地中海區署呈上升。
- 全球流行變異株以XFG占比最高(81%)，其次為NB.1.8.1(12%)。

SARS-CoV-2 positive specimens and related % positives reported to FluNet



## 全球COVID-19死亡數

新增死亡數



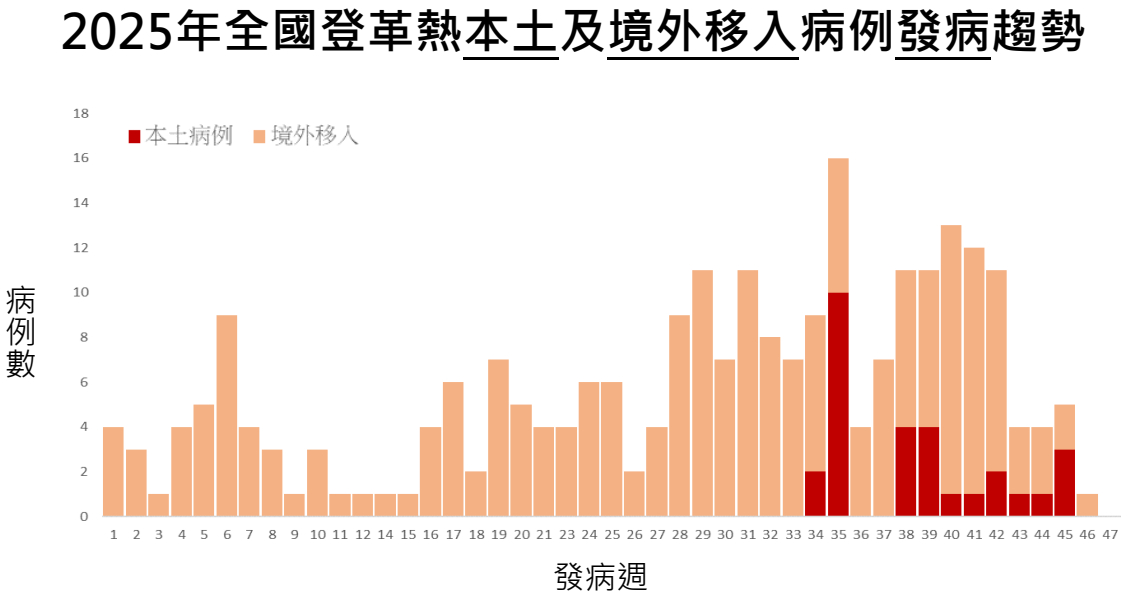
# 登革熱：新增4例本土及2例境外移入病例

## ● 本土病例

- 新增4例，分別居住於屏東縣(2例)、高雄市(1例)、新北市(1例，11/5已發布新聞稿)，其中高雄市及屏東縣個案潛伏期均有萬丹鄉元泰街市場及市場周邊活動史，具地緣相關性，待進一步釐清
- 今年累計29例，分別居住高雄市(14例)、桃園市(7例)、臺南市(3例)、屏東縣(2例)、宜蘭縣、臺北市及新北市(各1例)，無重症及死亡病例

## ● 境外移入

- 新增2例，感染國家均為印尼
- 今年累計223例，為近6年同期第3高，多自東南亞國家移入



2020-2025年同期確定病例數

發病年	本土	境外	總計
2020	71	62	133
2021	0	11	11
2022	20	56	76
2023	23,238	233	23,471
2024	249	243	492
2025	29	223	252

# 國際登革熱疫情

趨勢  國家	疫情趨勢 與疫情程度 ※近3週	2025年		備註 ※累計數與往年相比
		截止點	報告數(死亡數)	
中國	上升	10/31	9,007 (0)	低於近1年同期
孟加拉	上升	11/2	72,364 (286)	高於近1年同期
越南	上升	10/17	122,979 (23)	高於近1年同期
馬來西亞	上升	10/11	44,382 (32)	低於近3年同期
寮國	上升	10/19	10,204 (1)	低於近3年同期
斯里蘭卡	上下波動	10/26	41,946 (18)	相當於近1年同期
柬埔寨	上下波動	10/19	50,150 (59)	高於近1年同期
印尼	下降	8/31	118,021 (457)	低於近1年同期
泰國	下降	9/30	47,981 (41)	低於近1年同期

資料來源：[WPRO](#)、[WHO](#)

# 未來一週預測



登革熱

三縣市新增感染源待釐清病例，本週颱風降雨，  
積水容器增加，社區疫情傳播風險上升