

疫情監測週報
2025/10/05 - 2025/10/11
第41週

疾病管制署
Taiwan CDC
2025/10/14

疫情重點

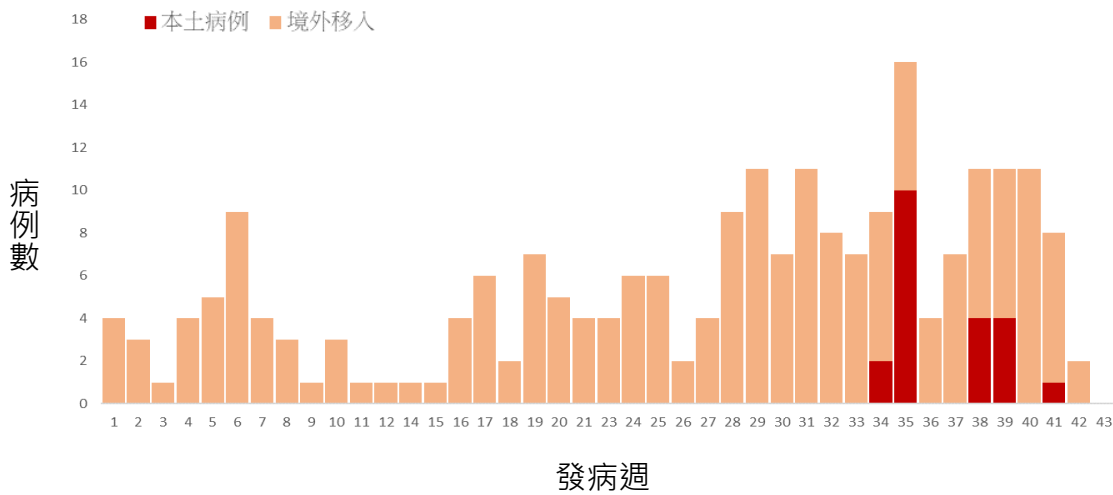
！ 高雄市新增感染登革熱第一型本土病例，感染源待釐清

！ 流感疫情處流行期
社區流感病毒以A型H3N2為多

登革熱：新增1例本土及11例境外移入病例

- **本土病例**：居住**高雄市楠梓區**30多歲女性，10月上旬出現發燒、肌肉痠痛、骨頭痛等症狀就醫通報採檢確診，感染登革病毒第一型，感染源待釐清
 - 今年累計**21例**，分別居住**高雄市(13例)**、**桃園市(6例)**、**宜蘭縣及台北市(各1例)**，無重症及死亡病例
- **境外移入**：新增病例感染國家以**越南(5例)**為多
 - 今年累計**202例**，為近6年同期次高，多自**東南亞國家**移入

2025年全國登革熱本土及境外移入病例發病趨勢



2020-2025年同期確定病例數

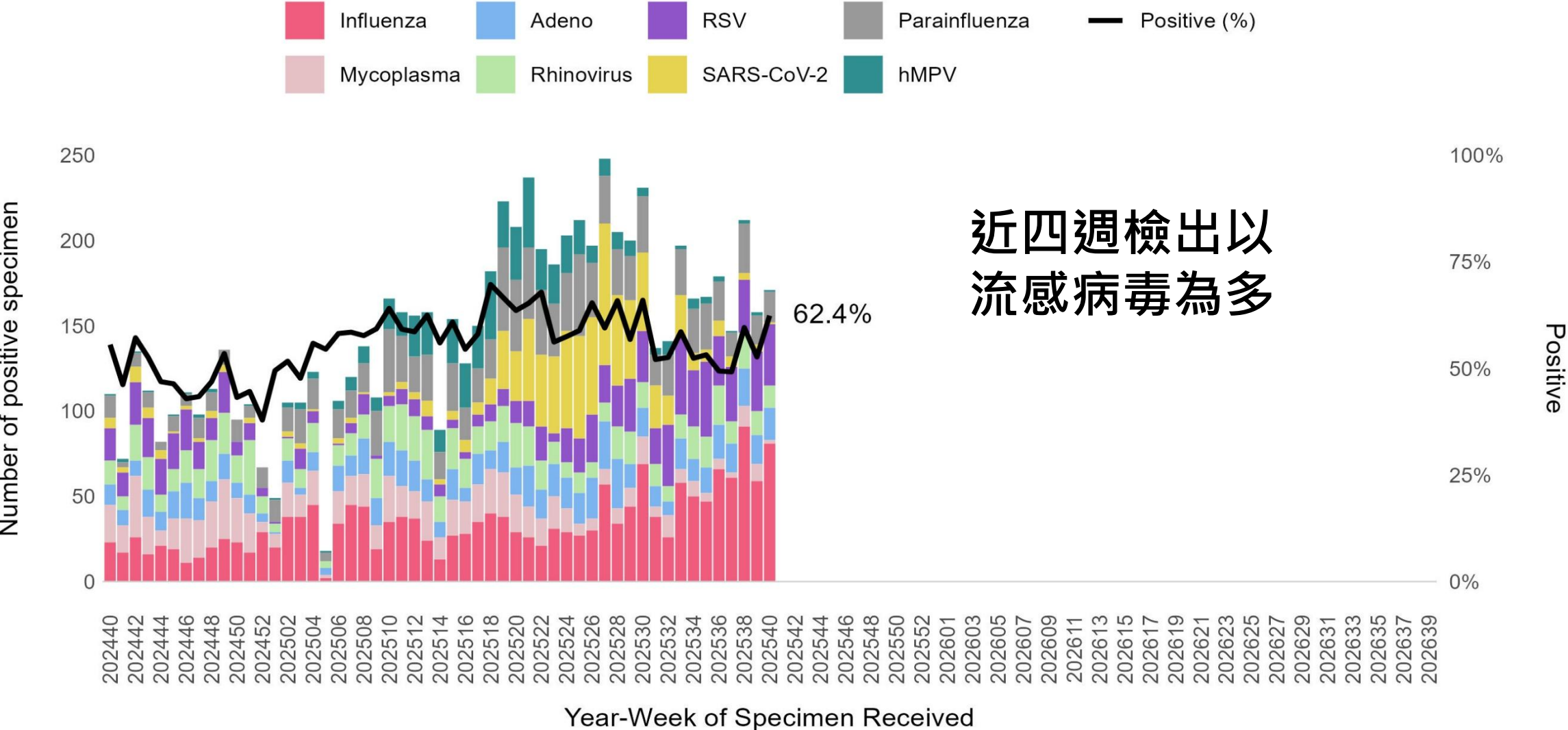
發病年	本土	境外	總計
2020	66	60	126
2021	0	9	9
2022	20	45	65
2023	16,992	188	17,180
2024	237	228	465
2025	21	202	223

國際登革熱疫情

趨勢 國家	疫情趨勢 與疫情程度 ※近3週	2025年		備註 ※累計數與往年相比
		截止點	報告數(死亡數)	
中國	上升	9/30	5,280 (0)	低於近1年同期
孟加拉	上下波動，處高點	10/5	50,596 (215)	高於近1年同期
越南	上下波動	9/26	92,926 (17)	高於近1年同期
斯里蘭卡	下降	9/28	39,580 (18)	高於近1年同期
柬埔寨	下降	8/17	32,803 (52)	高於近1年同期
印尼	下降	8/31	118,021 (457)	低於近1年同期
泰國	下降	8/31	43,969 (40)	低於近1年同期
馬來西亞	下降	9/20	41,751 (32)	低於近2年同期
寮國	下降	9/21	8,925 (1)	低於近3年同期

資料來源：[WPRO](#)、[WHO](#)

合約實驗室呼吸道病原體分子生物學檢出情形



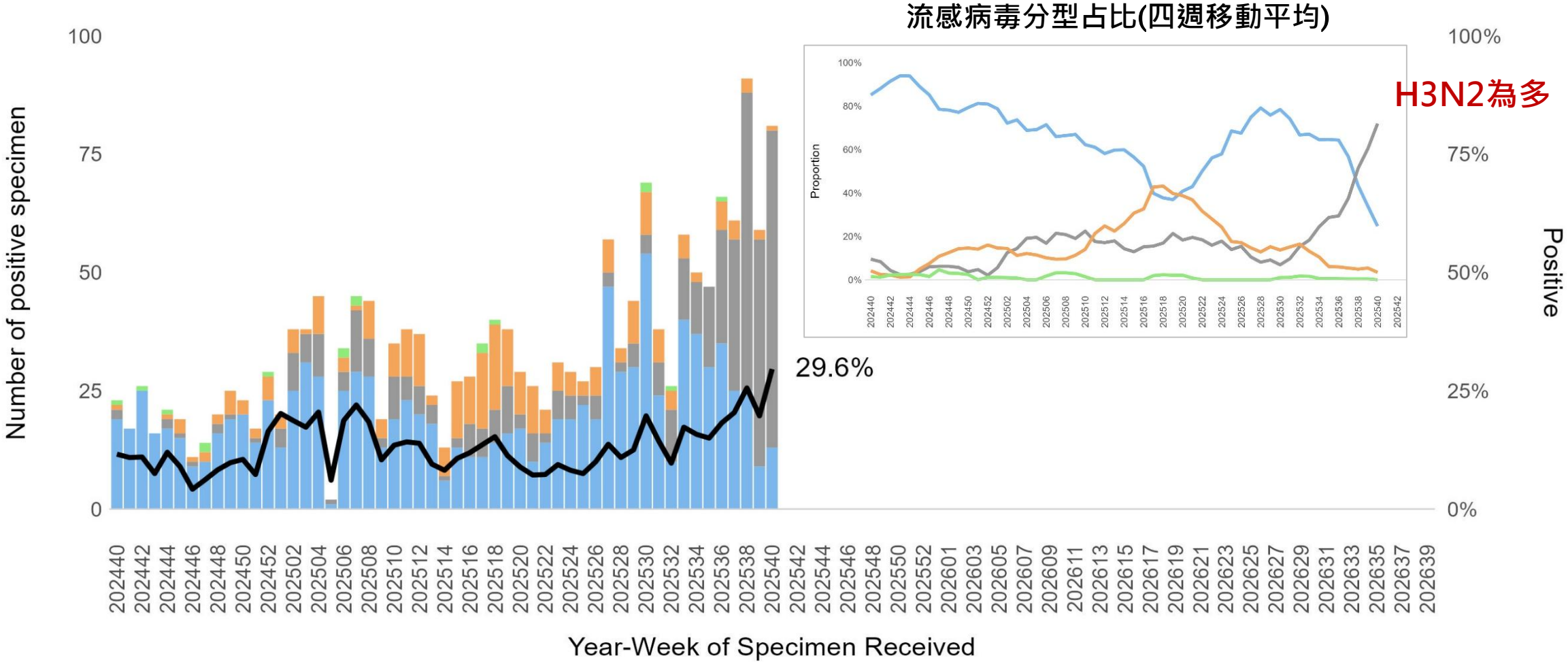
Updated: 2025-10-10

呼吸道病原體檢出率 = (該週呼吸道病原體陽性件數 / 該週合約實驗室總收件數) * 100%

註：呼吸道病原體陽性件數以「分子生物學」檢驗結果為主，而SARS-CoV-2於2024年另採計「快篩」結果。

合約實驗室**流感病毒**分子生物學檢出情形

AH1 AH3 B A_untyped Positive (%)



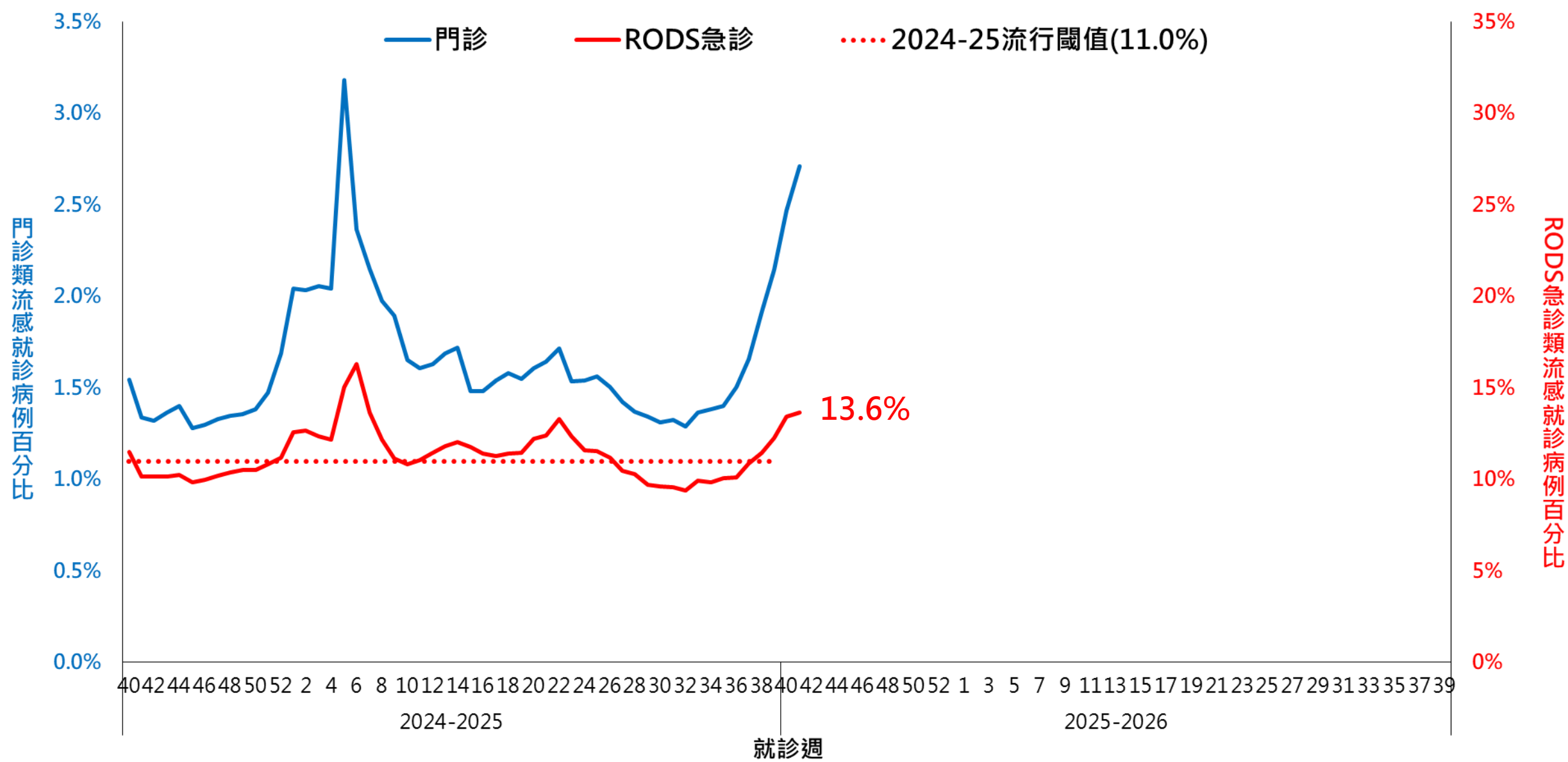
流感病毒檢出率 = (該週流感病毒陽性件數 / 該週合約實驗室總收件數) * 100%

Updated: 2025-10-10

門急診類流感就診人次



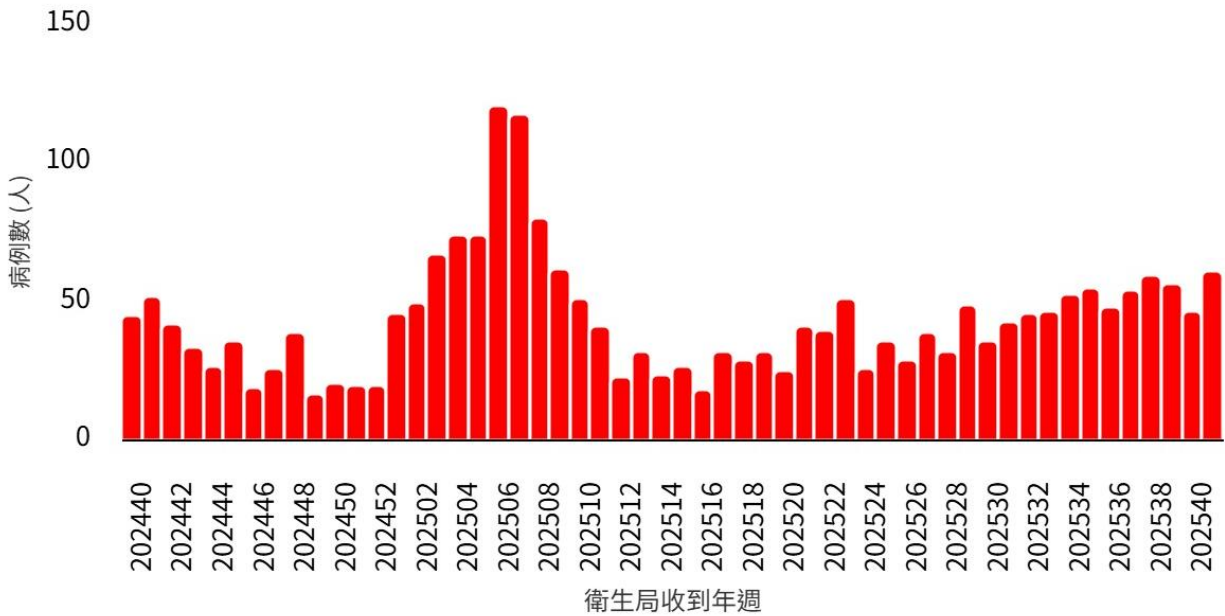
門急診類流感就診病例百分比



流感併發重症病例監視

- 10/7-10/13 新增75例病例：未滿10歲至90歲以上，感染型別為30例A型H1N1、42例A型H3N2、3例A型未分型，均未接種流感疫苗，87%具慢性病史
- 10/7-10/13 新增10例死亡病例：50多歲至90歲以上，感染型別為4例A型H1N1、5例A型H3N2、1例B型，均未接種流感疫苗，90%具慢性病史

2024-2026流感季流感併發重症確定病例通報趨勢



近十個流感季流感併發重症確定及死亡病例
同期統計

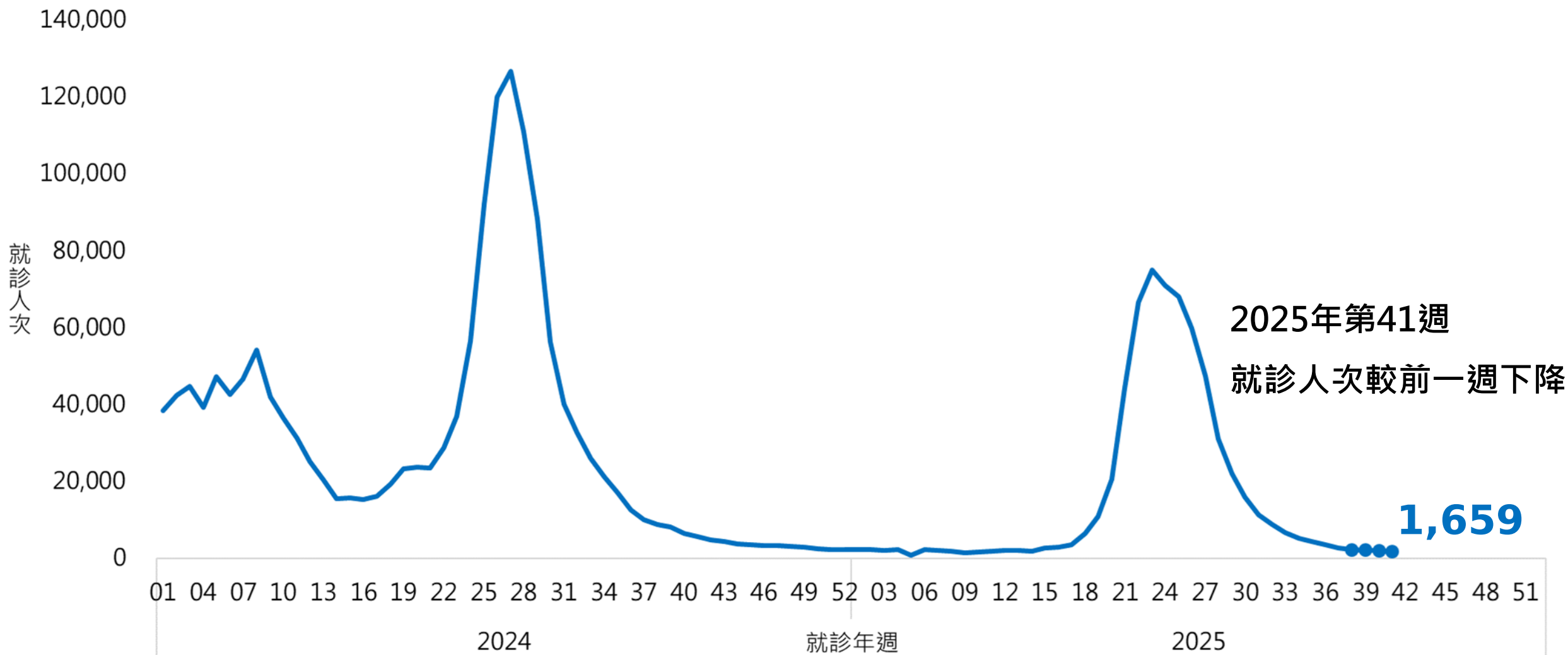
流感季	同期(~10/13) 確定病例	同期(~10/13) 死亡病例
2025-26	69	3
2024-25	94	31
2023-24	58	12
2022-23	1	1
2021-22	0	0
2020-21	0	0
2019-20	77	12
2018-19	29	1
2017-18	9	2
2016-17	10	2

國際流感疫情

區	國家	2025-2026流感季				
		活動度 ※趨勢描述為近三週動向	週別	監測值		近期流行型別
亞	香港	處高點	第40週	類流感定點門診就診率：11.4‰ (-0.3)		A(H3N2)
	中國	南、北方皆略升	第40週	南方	ILI：4.4% (+0.6) 陽性率：4.8% (+0.5)	A(H3N2)
				北方	ILI：3.3% (+0.4) 陽性率：0.7% (+0.2)	A(H3N2)
	日本	略升	第40週	定點門診平均病例數：1.56(+0.52)		A(H3N2)
	韓國	處低點	第37週	類流感門診就診率：6.7‰ (+0.1)		A(H1N1)
歐	新加坡	持平	第40週	呼吸道感染就診(日平均)數：2,646(↓ 3.7%) 類流感門診就診率：1.0% (0.0)		A(H3N2)
	歐洲	處低點	第40週	定點樣本陽性率：3.7% (+1.3)		A(H1N1)&(H3N2)
	美國	處低點	第38週	類流感門診就診率：1.7% (0.0)		A(H1N1)&(H3N2)
美	加拿大	處低點	第40週	陽性率：0.6% (0.0)		A(H1N1)&(H3N2)

資料來源：中國流感中心、日本厚生勞動省、US CDC、[加拿大 FluWatch](#)、[歐洲Flu News Europe](#)、[香港衛生署衛生防護中心](#)、新加坡衛生部、WHO

全國COVID-19 (U07.1)門急診就診人次



註：2024/9/1(第36週)起修訂名稱為「新冠併發重症」並調整病例定義

全球COVID-19疫情概況

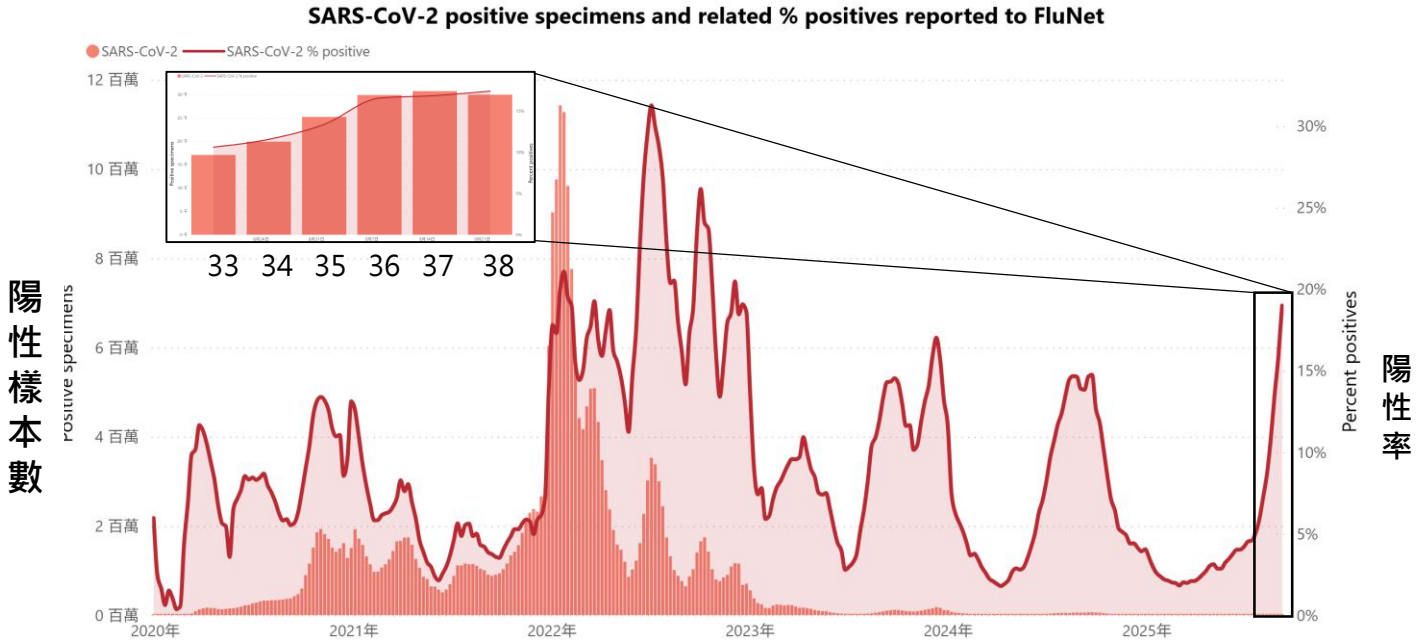
17.41%
7,102,530

全球陽性率(第38週：9/15-21)
死亡數(2020/1-2025/9/21)

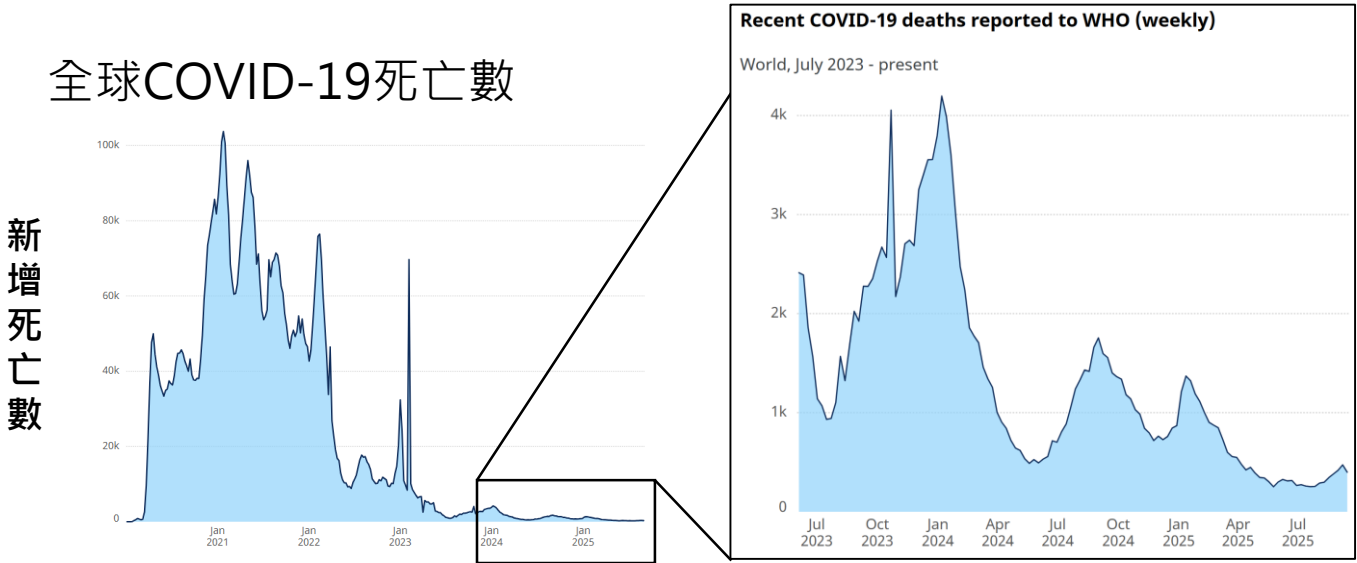
國際疫情概況：

- 全球陽性率近期呈上升趨勢，除歐洲及東地中海以外，各區署皆增加。
- 目前全球流行變異株以XFG占比最高(72%)，其次為NB.1.8.1(19%)。

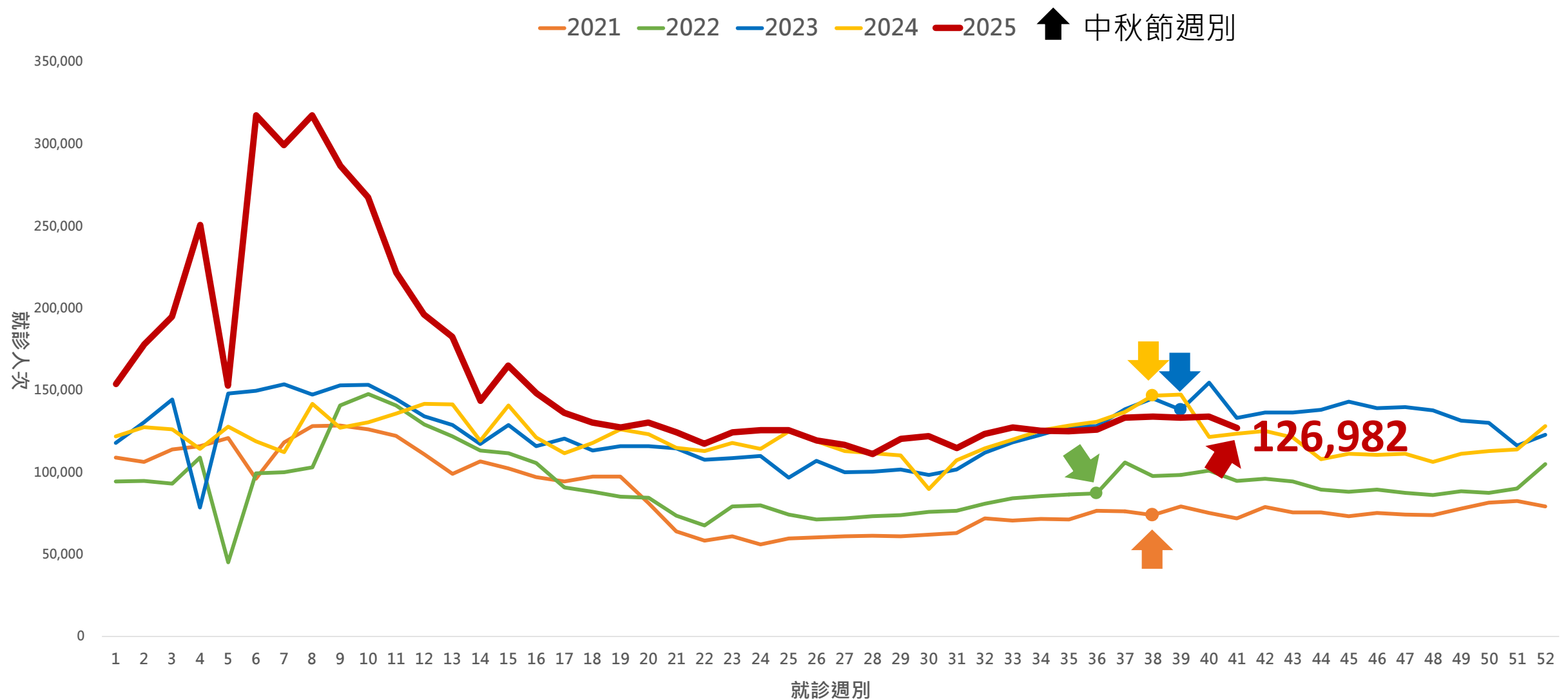
全球COVID-19陽性率及陽性樣本數



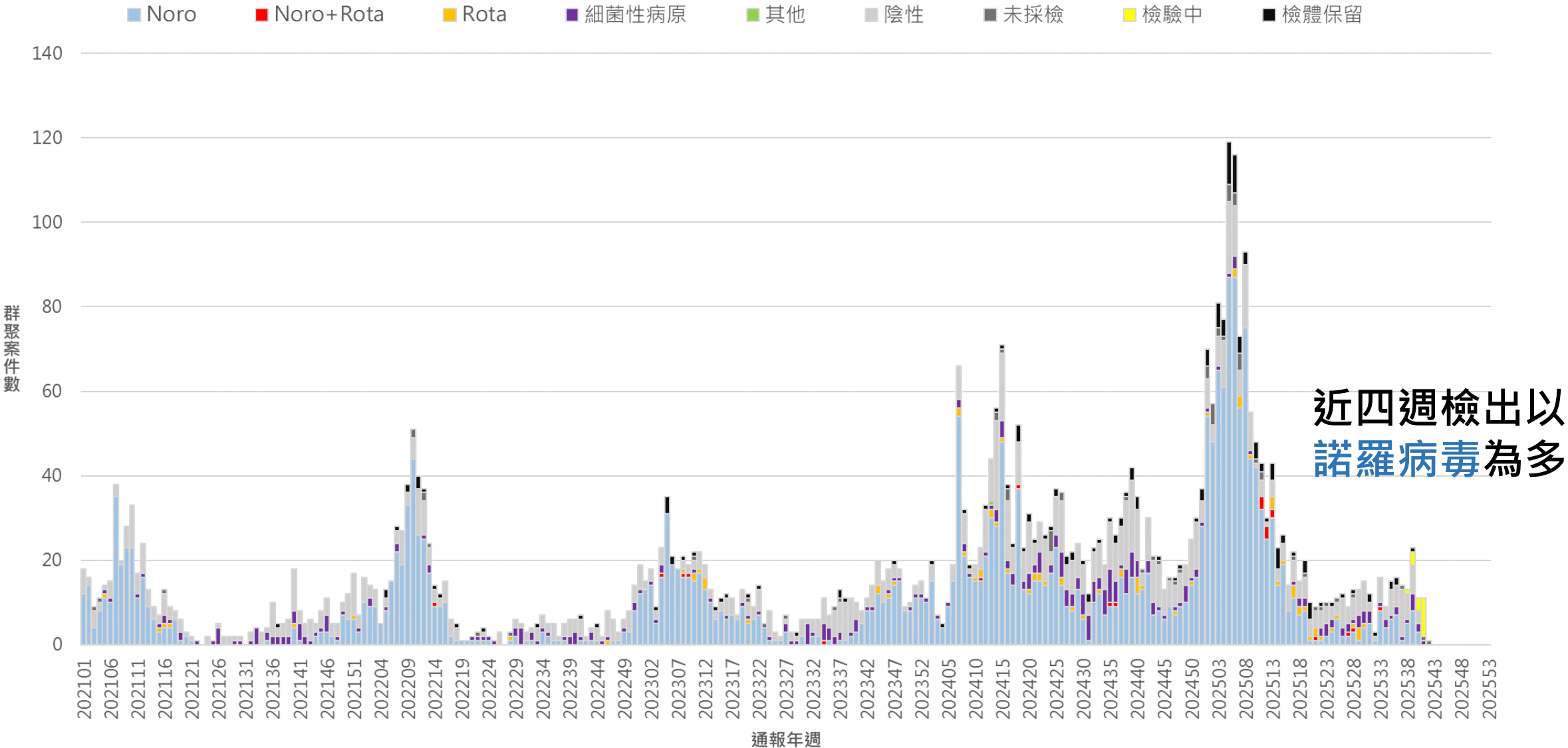
全球COVID-19死亡數



2021-2025年全國腹瀉門急診就診人次



2021-2025年腹瀉群聚通報趨勢-依病原



*案件如同時檢出病毒及細菌性病原，以病毒性病原計算

未來一週預測



登革熱

近期高溫降雨適合病媒蚊生長
與活動，社區具疫情傳播風險



流感

近期連假聚會多，交流機會增加
社區疫情傳播風險持續