

疫情監測週報
2025/08/24 - 2025/08/30
第35週

疾病管制署
Taiwan CDC
2025/09/02

疫情重點

！ 高雄市鼓山區及三民區新增登革熱本土病例，社區疫情傳播風險上升

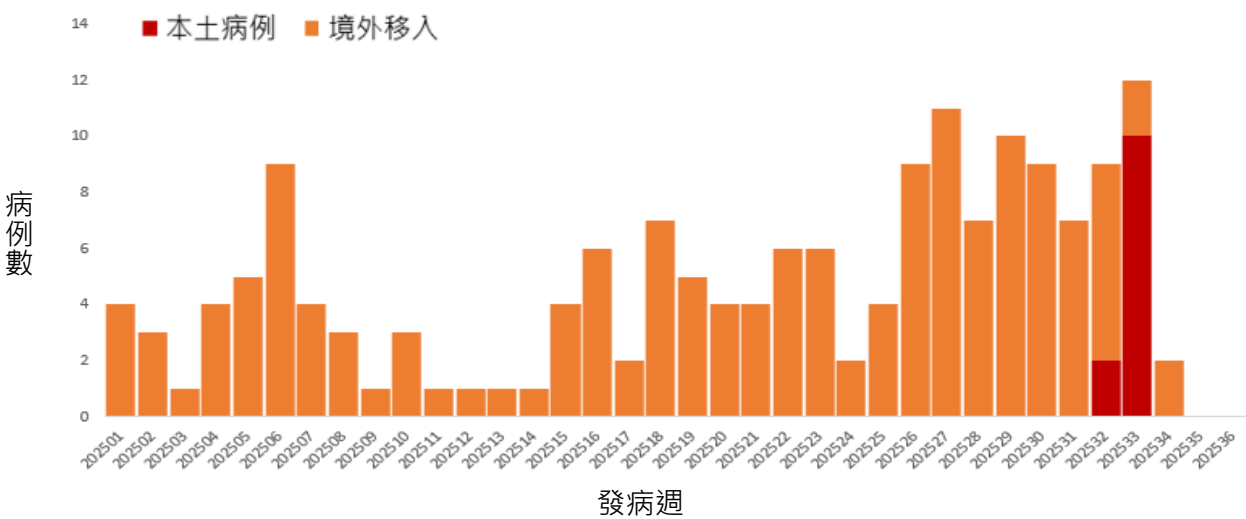
！ 新增2例新生兒腸病毒感染併發重症病例均感染伊科病毒11型

！ 持續新增類鼻疽及鉤端螺旋體病本土病例

登革熱：新增8例本土及9例境外移入病例

- 本土病例：
 - 6例為高雄市鼓山區群聚案，發病日介於8/25-8/28，均為衛生局主動擴採檢出；另2例居住於高雄市三民區，為家庭群聚，因近期無國外旅遊史及鼓山區活動史，感染源尚待釐清；**2025年累計12例**，均居住高雄市，無重症及死亡病例
- 境外移入：
 - 分別自越南(5例)及印尼(4例)移入；**2025年累計155例**，為近6年同期次高，多自東南亞國家移入，以印尼(53例)為多，其次為越南(35例)、菲律賓及泰國(各18例)

2025年全國登革熱本土及境外移入病例發病趨勢



2020-2025年同期確定病例數

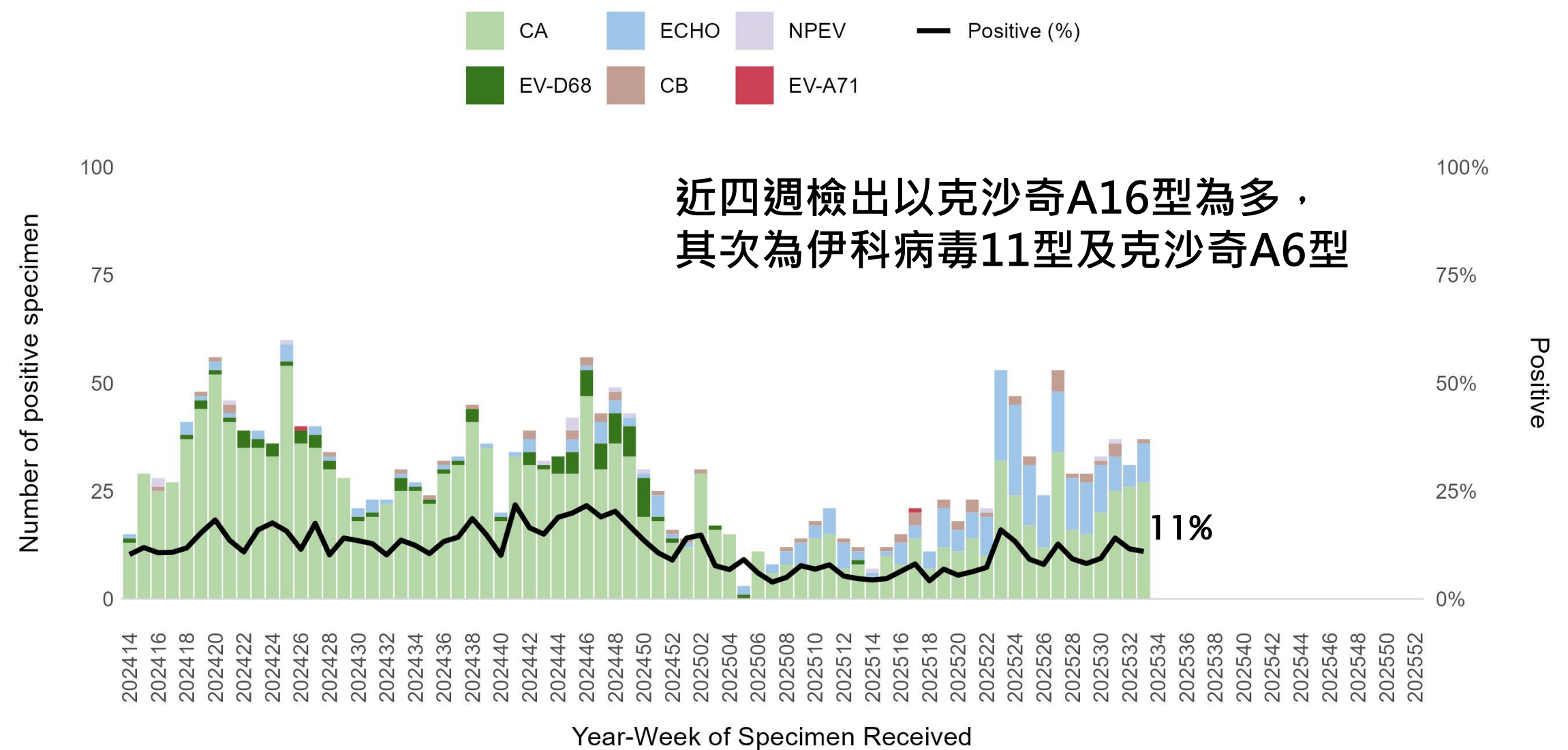
發病年	本土	境外	總計
2020	18	58	76
2021	0	7	7
2022	3	31	34
2023	4,274	138	4,412
2024	166	193	359
2025	12	155	167

國際登革熱疫情

國家 \ 趨勢	疫情趨勢 與疫情程度 ※近3週	2025年		備註 ※累計數與往年相比
		截止點	報告數(死亡數)	
越南	上升	6/22	28,787 (5)	低於近5年同期
泰國	上升	7/31	35,359 (34)	低於近1年同期
中國	上升	7/31	1,257 (0)	高於近1年同期
寮國	上升 處相對高點	8/9	6,178 (1)	低於近3年同期
斯里蘭卡	下降	8/10	35,403 (7)	高於近1年同期
印尼	下降	7/31	105,630 (393)	低於近1年同期
馬來西亞	下降	8/2	36,278 (24)	低於近2年同期
新加坡	下降，處低點	8/23	3,216 (3)	低於近5年同期

資料來源：菲律賓、斯里蘭卡、WPRO、泰國、新加坡、WHO

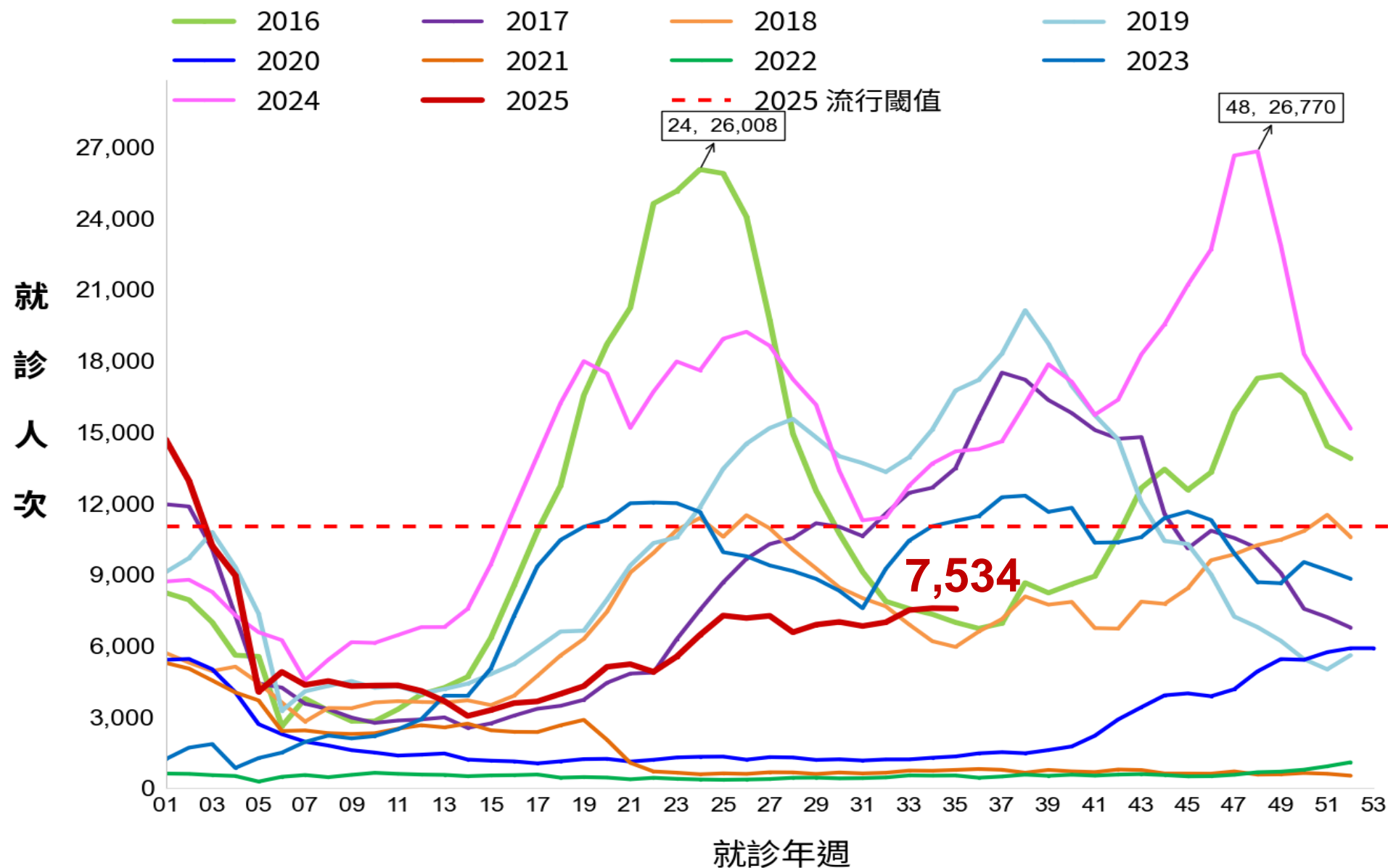
合約實驗室腸病毒分子生物學檢出情形



Updated: 2025-08-29

註：腸病毒陽性件數以「分子生物學」結果為主；腸病毒檢出率公式為(該週腸病毒陽性件數/該週合約實驗室總收件數)*100%

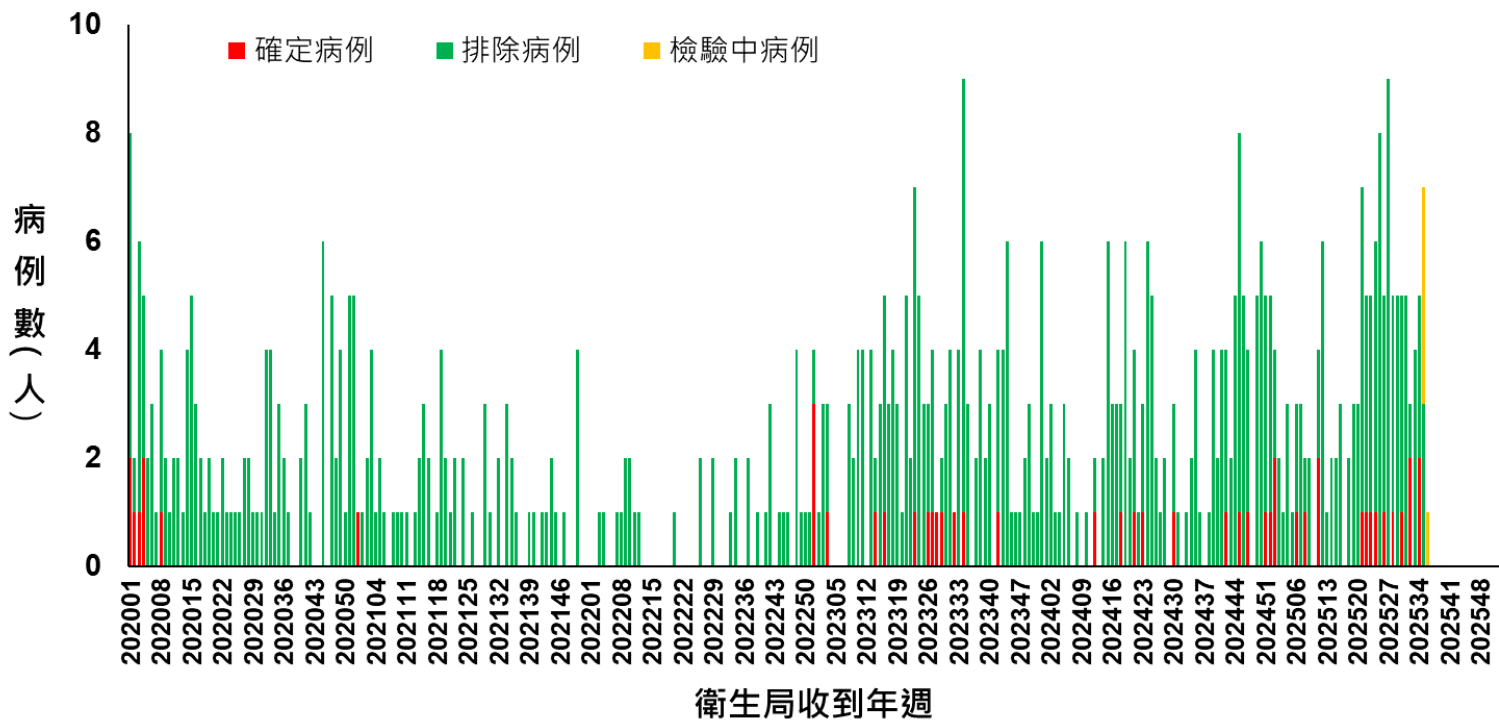
2016-2025年腸病毒健保門急診就診人次趨勢圖



腸病毒感染併發重症：新增2例感染伊科病毒11型新生兒

- 中部2名未滿月嬰兒，皆於8月中下旬發病，發病後皆出現疑似敗血症徵候，經通報檢驗確認均為腸病毒伊科病毒11型感染併發重症；其中1名已出院，另1名仍住加護病房治療中。
- 2025年累計15例重症病例(含7例死亡)，其中感染伊科病毒11型14例及克沙奇B5型1例，為近6年同期最高，且以新生兒感染伊科病毒11型為主

2020-2025年腸病毒感染併發重症通報病例趨勢



國際腸病毒疫情

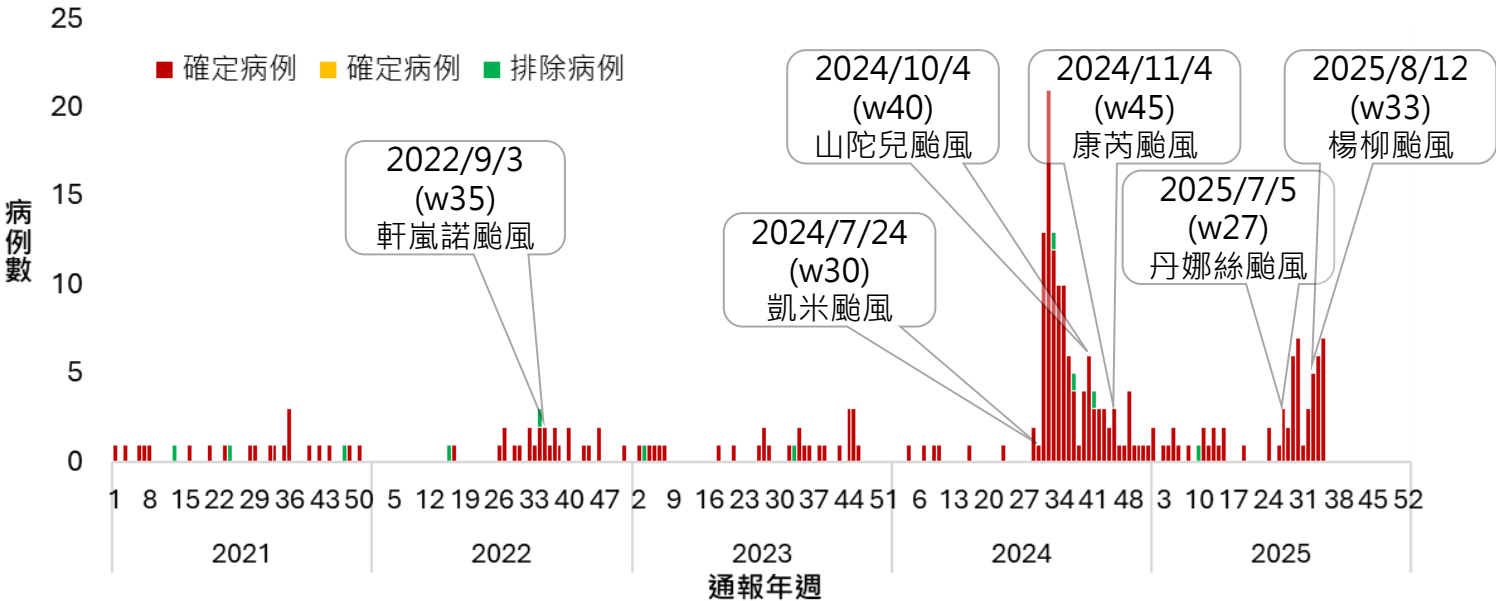
國家	疫情趨勢	2025年		備註 ※近一個月病例數與往年相比
		截止點	報告數	
香港	持平	8/23	急診就診千分比: 0.7	高於2024年同期
韓國	下降	8/23	門診就診千分比: 21.2	高於2023年同期； 伊科病毒(未分型)：今年1例，2024年5例
中國	下降	8/24	45, 108	高於去年同期
新加坡	下降	8/23	日平均病例數: 16	低於去年同期
日本	下降	8/17	定醫平均報告: 0.35	低於近3年同期； 伊科11型：今年5例，2024年35例

資料來源：香港衛生防護中心、新加坡衛生部、韓國疾管廳、韓國疾管廳、日本國立感染症研究所、中國疾控中心(近兩週病例數)

類鼻疽：新增5例本土病例、2例本土死亡(前公布病例)

- 均居住南部，年齡介於30多歲至60多歲，皆有慢性病史，8月上旬至下旬發病，個案多因發燒、咳嗽、呼吸喘等症狀就醫，其中2例因工作有汙水汙泥接觸史，5例均住院中。另新增2例死亡病例，為居住南部70多歲及90多歲，於8月中旬出現發燒、呼吸困難等症狀，皆有慢性病史及無汙水汙泥接觸史
- 今年累計55例本土病例(7例死亡)，為歷年同期第3高，以65歲以上(33例)及50-64歲(16例)為多，居住地分布5個縣市，以高雄市41例為多，其餘4個縣市介於1至7例

2021-2025年類鼻疽病例通報趨勢

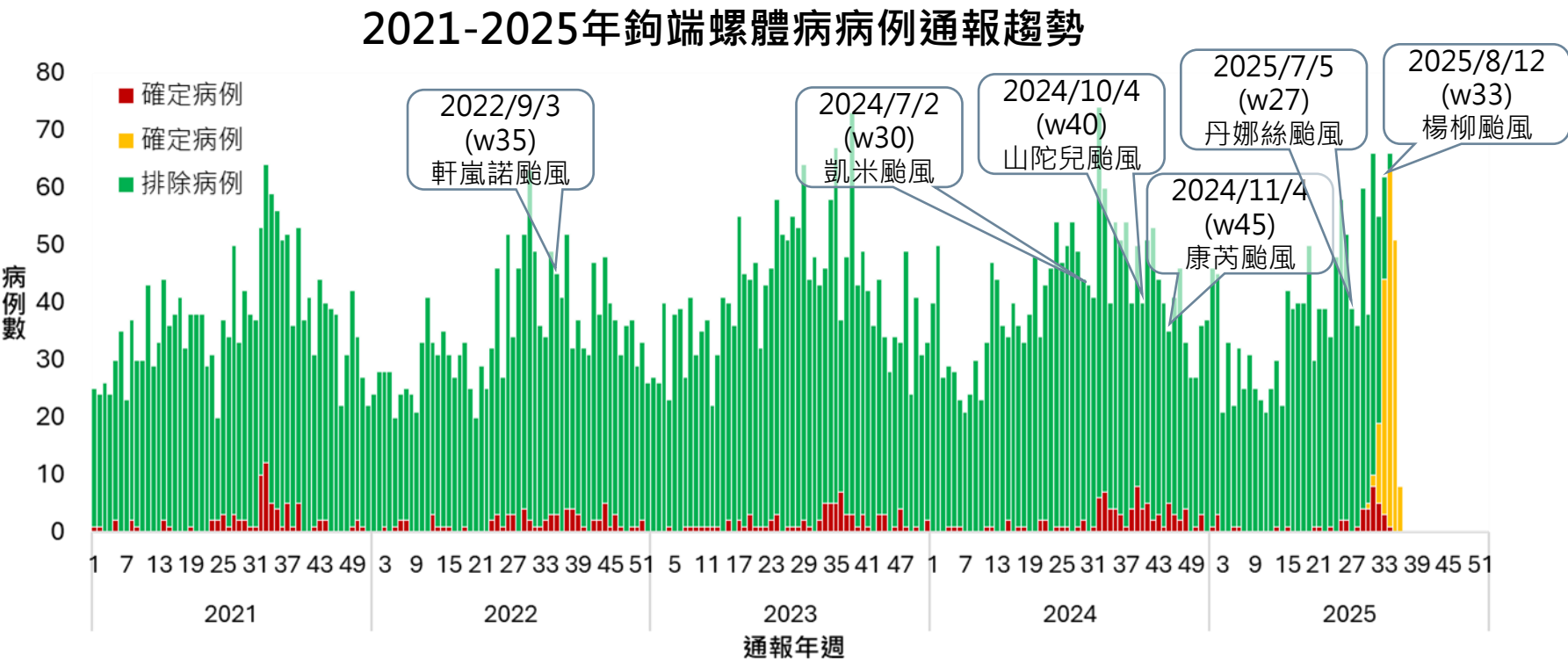


2021-2025年類鼻疽本土病例數統計(截至9/1)

發病年	同期	累計
2021	14	21
2022	14	23
2023	14	23
2024	81	119
2025	55	55

鈎端螺旋體病：新增3例本土病例

- 分別居住北部2例及中部1例，年齡介於50多歲至70多歲，8月上旬至下旬發病，其中2例有高風險環境(老鼠出沒)或汙水汙泥接觸史，已出院；另1例疫調中
- 今年累計37例本土病例(無死亡)，低於近5年同期，年齡以50-64歲(15例)、25-49歲(10例)及65歲以上(10例)為多，居住地分布13個縣市，以新北市及臺中市(各7例)、高雄市(6例)及臺南市(5例)為多，其餘9個縣市介於1至3例



2021-2025年鈎端螺旋體病本土病例數統計(截至9/1)

發病年	同期	累計
2021	59	80
2022	41	71
2023	51	80
2024	40	89
2025	37	37

未來一週預測



登革熱

近期氣溫適合病媒蚊生長活動
社區疫情傳播風險上升

伊科病毒11型
腸病毒

伊科病毒11型持續於社區活動
新生兒重症發生風險持續