

# 疫情監測週報

## 2025/07/20 - 2025/07/26

### 第30週

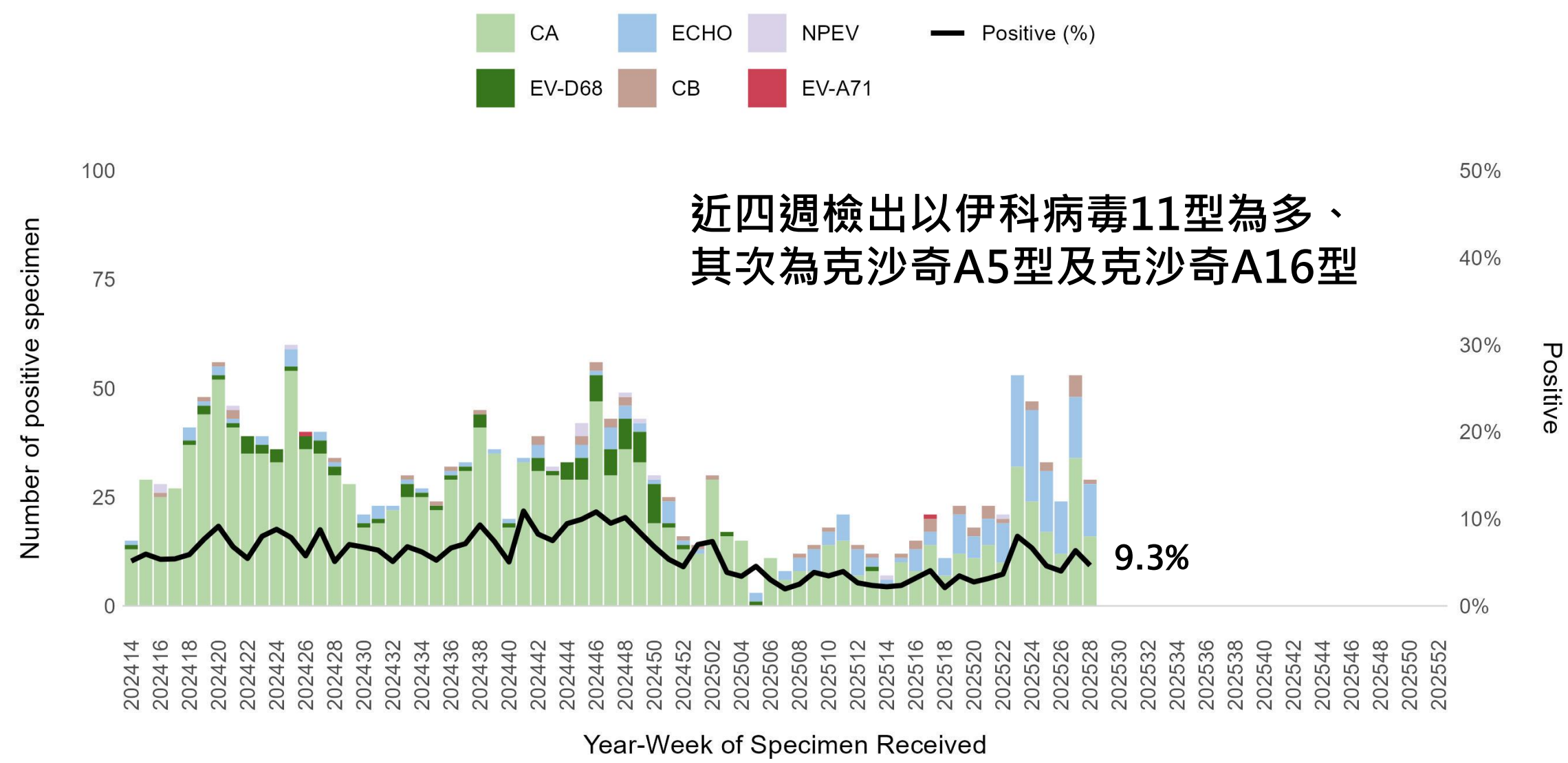
疾病管制署  
Taiwan CDC  
2025/07/29

# 疫情重點

! 新增2例新生兒腸病毒感染併發重症  
均感染伊科病毒11型

! 新增4例丹娜絲颱風後發病類鼻疽病例

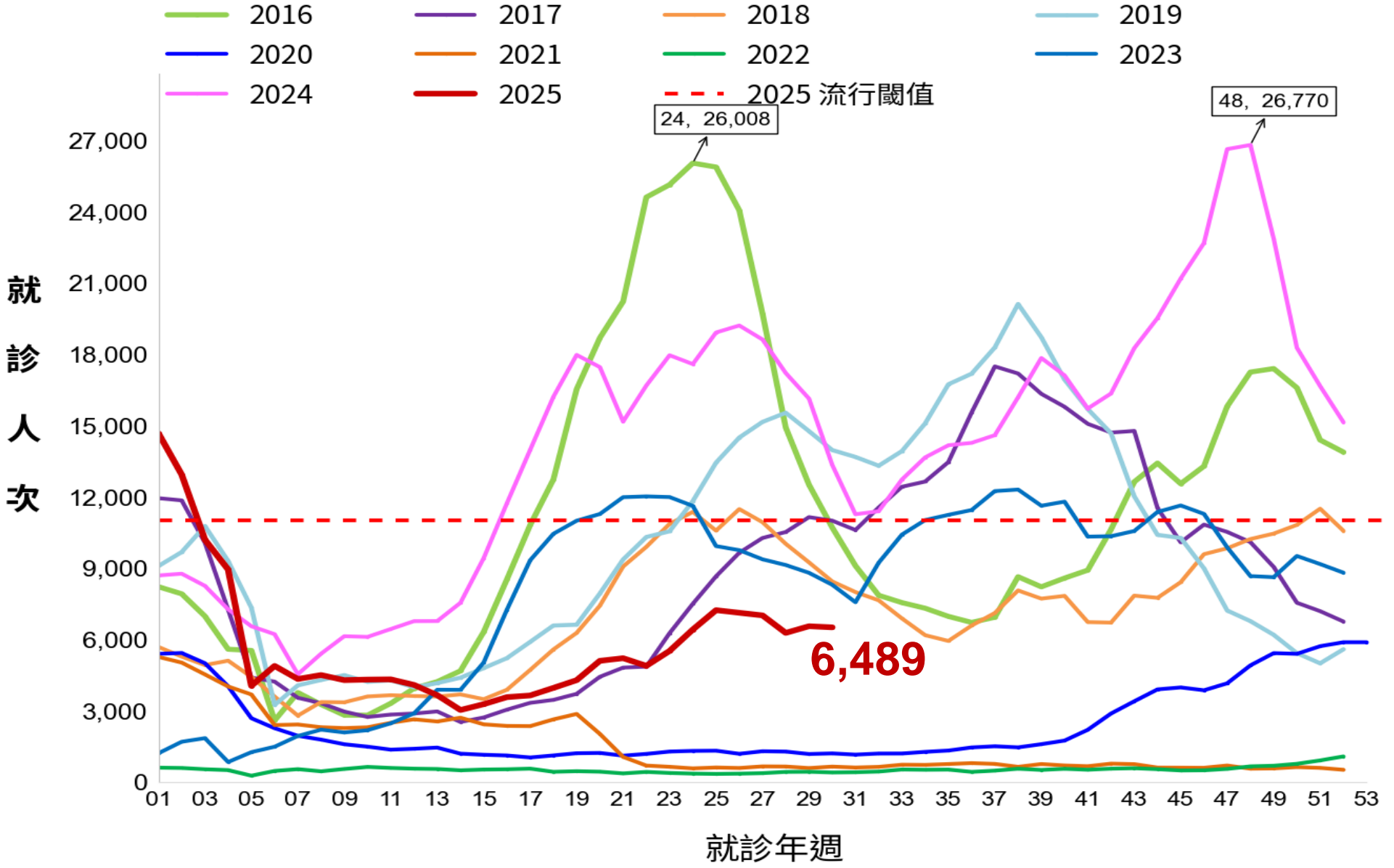
# 合約實驗室腸病毒分子生物學檢出情形



Updated: 2025-07-25

註：腸病毒陽性件數以「分子生物學」結果為主；腸病毒檢出率公式為(該週腸病毒陽性件數/該週合約實驗室總收件數)\*100%

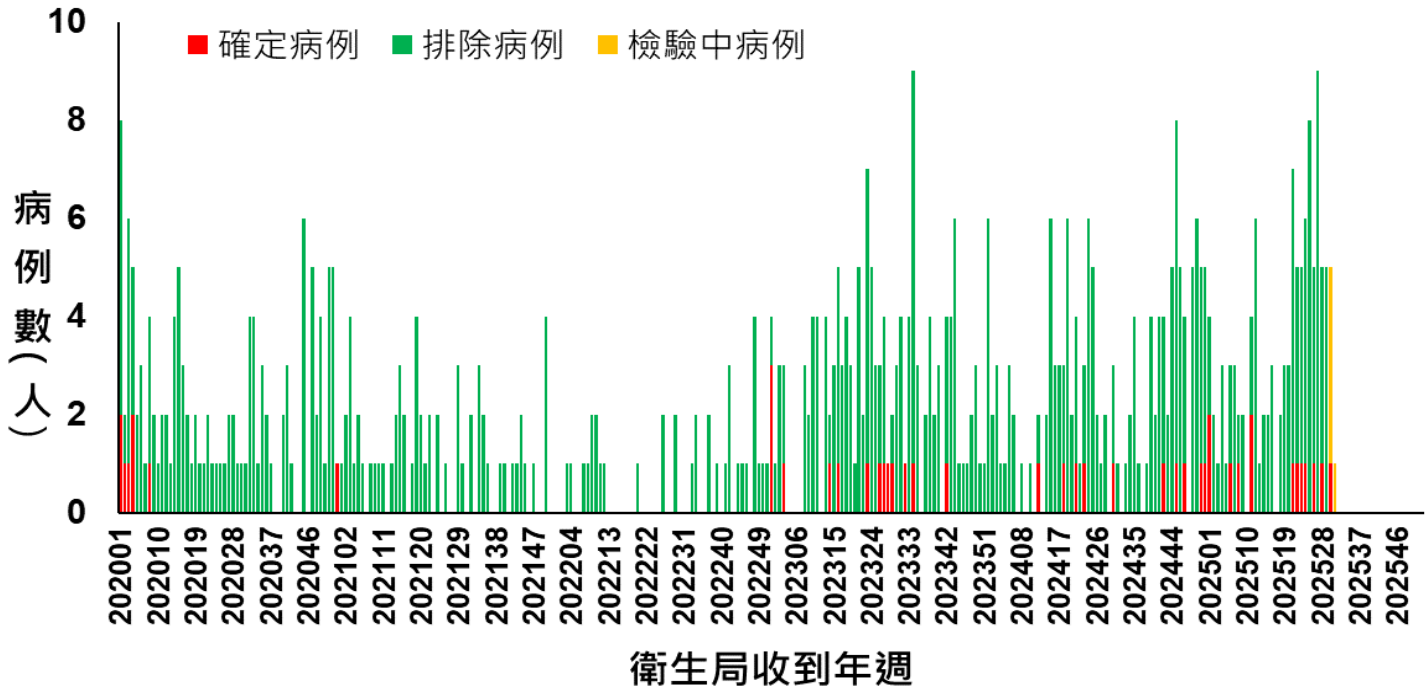
# 2016-2025年腸病毒健保門急診就診人次趨勢圖



# 腸病毒感染併發重症：新增2例新生兒感染伊科病毒11型

- 分別為南部及中部未滿 1 個月嬰兒，於 7 月上旬及中旬發病，其中南部個案經治療後病況改善出院、中部個案因早產及呼吸窘迫收住加護病房，之後出現呼吸急促、血小板低下等症狀，不幸死亡，2 案經通報檢驗後確認均為伊科病毒11型感染併發重症
- 2025年累計11例重症病例(含7例死亡)，其中感染伊科病毒11型10例及克沙奇B5型1例，高於2020-2024年同期，且以新生兒感染伊科病毒11型為主

2020-2025年腸病毒感染併發重症通報病例趨勢



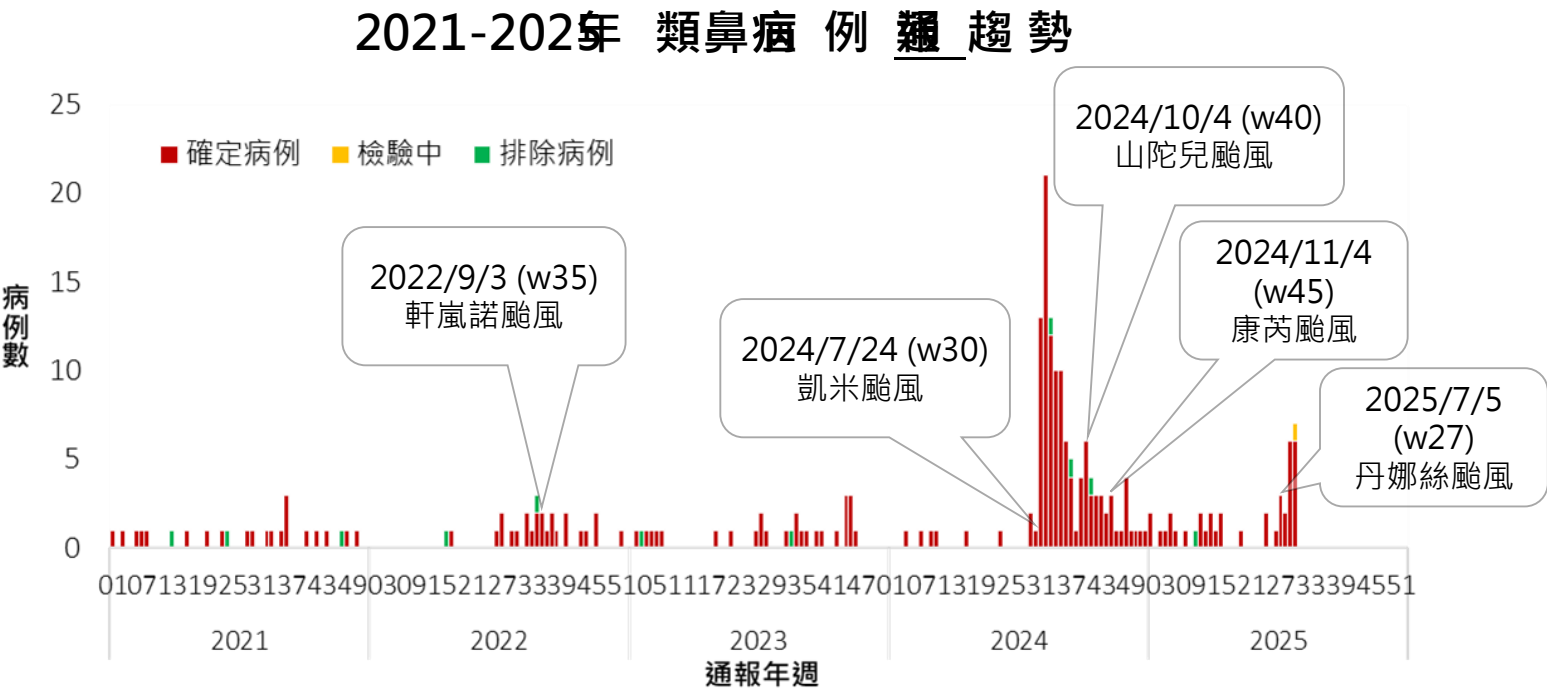
# 國際腸病毒疫情

國家	疫情趨勢	202年		備註 ※近一個月病例數與往年相比
		截止點	報告數	
香港	上升	7/19		低於近年 同期
中國	上升	6/29	253,09例	低於近年 同期
日本	上升	7/13		低於近年 同期； 伊科1型：今年例，202年 3例
韓國	略降,處高點	7/19		低於近年 同期； 伊科病毒(未分型)：今年例，202年 例
新加坡	持平	7/19		

資料來源：[香港衛生防護中心](#)、[新加坡衛生部](#)、[韓國疾管廳](#)、[韓國疾管廳](#)、[日本國立感染症研究所](#)、中國疾控中心

# 類鼻疽：新增4例丹娜絲颱風後發病本土病例

- 分別居住高雄市3例及臺南市1例，年齡介於50至80多歲，發病日介於7/9-7/14，多有慢性病史，其中1例具汙水汙泥接觸史，個案多因發燒、咳嗽、胸痛或肺炎等症狀就醫，目前3例住院治療中
- 今年累計32例本土病例(2例死亡)，為近5年同期最高，年齡介於40至90多歲(65歲以上占62.5%)，居住地以高雄市25例為多，其次為臺中市4例、臺南市2例、屏東縣1例，其中丹娜絲颱風後發病本土病例累計10例(2例死亡)



2021-2025年 類鼻疽 例 數 統計(截至7/28)

發病年	同期		累計	
	本土	境外	本土	境外
2021	11	0	21	0
2022	5	1	23	2
2023	10	0	23	2
2024	20	2	119	4
2025	32	2	32	2

# 未來一週預測

伊科病毒11型  
腸病毒

社區腸病毒以伊科病毒11型為主  
新生兒重症發生風險持續